

Fiestas y Tradiciones

Agenda VLC

Sábado, 19 de abril

RECOPIADO POR VICENTE PÉREZ | vteper@epi.es

TEATRO

MICROTEATRO EN RUZAFÁ ▶ Microobras que giran entorno a una temática determinada, este mes de abril: «Por pasión». Representación de las obras «La modelo», «La mujer de la clínica», «Por culpa del amor» y «Las dos hermanas». Microteatro Valencia (c/ Cádiz, 59) ① De miércoles a domingo de 20 a 22.20 ② 3,5 €.

«DÍAS DE NOCILLA Y MAGIA» ▶ Espectáculo de ilusionismo con guiños a la cultura pop a cargo de Nacho Diago en el Teatro Talía (c/ Caballeros, 31). ① Sábado, 17 y 19.30; domingo y lunes, 18. ② 8-12 euros. Hasta el 21 de abril.

«MAL» EN ESPACIO INESTABLE ▶ Espectáculo de la compañía mexicana El rinoceronte enamorado. Calle Aparisi y Guijarro, 7 ① De jueves 17 a lunes 21 de abril, 20 horas.

SEMANA SANTA EN LA SALA ULTRAMAR ▶ La Maleta Ambulante presenta tres espectáculos en sesiones matinales el viernes Santo («Ramón, Ramón o el poema adelgazado»), sábado de Gloria («El jardín de las 3 delicias») y el domingo de Pasión («La burbuja»). Calle Alzira, 9 ① 12 horas.

«TEATRURAS» EN LA SALA FLUMEN ▶ Teatro Instantáneo (c/ Gregorio Gea, 15, junto al Prop) ① sábado, 17.30 y domingo, 12 y 17.30 horas. ② 12 euros.

«SIENTE!!! RELOADED» ▶ Monólogo de Toni Pons en el Teatro Talía (c/ Caballeros, 31) ① 23.30. ② 9 €/anticipada, 6

MINITEATRO EN EL RIALTO ▶ El Rialto (plaza del Ayuntamiento) acoge cada sábado (de 19 a 22 horas) y domingo (de 18 a 21 horas) cinco piezas nuevas que repiten varias veces a lo largo de la tarde. Tú decides cuánto quieres ver y en qué orden y por 3 euros por cápsula teatral ③ 3 € por cápsula.

JUAN DÁVILA EN EL CASINO CIRSA ▶ El monologista habla de la capital del pecado en el Casino Cirsa de Valencia

MÚSICA

WILL BARRY QUARTET EN CAFÉ MERCEDÉS JAZZ ▶ El club de la calle Sueca, 27 ofrece la actuación del grupo formado por Will Barry, piano; Víctor Jiménez, saxo; Max Ridley, contrabajo y Alex Sanguinetti, batería ① 23.00 horas.

PIANO SOLO EN EL JIMMY GLASS ▶ El club de la calle Baja, 18, en el Carmen, ofrece la actuación de Samantha Langstein ① 22.15 horas.

ASTROPHUNK ▶ En Black Note Club, en Polo y Peyrolón, 15). Funk Fusion ① 23.55 horas.

CONCIERTOS DE AUTOR EN LA FNAC ▶ Van London en directo en Fnac San Agustín ① 19 horas.

FLAMENCO EN CAFÉ DEL DUENDE ▶ «A contracorriente» con Isabel Julve, cante y baile; Julia Gimeno, baile; Kike Naval, toque y Rober Molina, bajo. Calle Turia, 62 ① 23.30.

JAZZ EN EL CAFÉ DE LAS HORAS ▶ Nike McKay (voz y guitarra) amenizará el brunch con clásicos del jazz, swing y blues, en el Café de las Horas (Calle del Conde de Almodovar, 1) ① Hoy y mañana desde las 11 a las 15 horas

INFANTIL

«VEO, VEO. EL MUSICAL» ▶ Teresa Rabal presenta este espectáculo del 17 al 20 de abril en el Teatro Olympia (c/ San Vicente Mártir, 44). ① Sábado, 17 y 19. Domingo, 12 y 17. ② 10-15 euros.

«LOS TRES CERDITOS» ▶ Por Luna Teatre. Público infantil. Calle Rugat, 10. De jueves a domingo ① 12.30 y a las 18 horas

«LA FLAUTA MÁGICA», EN EL TEATRET ▶ Por Teatre de la Caixaeta. Público infantil. CDr. Zamenhoff, 45). De jueves a domingo ① sábado y domingo, 18 horas

«EL PATITO FEU» EN TEATRO LA ESTRELLA ▶ Sala Petxina del Teatro la estrella. Calle Sanchis Bergón, 29. De jueves 17 a lunes 21 de abril ① 18

TÍTERES DE CUENTO ▶ En Ubik (calle Literato Azorín, 13. La niña que riega la albahaca, de Federico García Lorca ① 12.30 y 17.30 horas

MAGIA FAMILIAR ▶ En la Sala Carolina, con el Mago Juanjo ① 19.45 horas ② taquilla 8 euros.

PROYECCIÓN DE LA PELÍCULA «TURBO» EN CINE PITIFLÚ ▶ En el Corte Inglés de la avenida Francia, octava planta ① 18.30 horas.

PROYECCIONES



LA FILMOTECA ▶ «El terror de las chicas», proyección dentro del ciclo «Jerry Lewis». Ivac-La Filmoteca (pl. Ayuntamiento, 17). ① 18. «Caso clínico en la clínica», de Frank Tashlin ① 20. «Rio grande» de John Ford. ① 22.30.

VARIOS

CENTRO EXCURSIONISTA ▶ El Centre Excursionista de Valencia organiza salidas por la montaña. Información e inscripciones en infocev@centroexcursionista.org. ③ 963911643

Próximos días

CURSOS

«EL PERSONAJE Y SU CARÁCTER FÍSICO. (A PARTIR DE CALÍGULA DE A. CAMUS)» ▶ Aula de Cursos Monográficos en la Escuela de Teatro Escalante. Curso a cargo de Eva Zapico. Del 2 al 21 de mayo. ① Miércoles, jueves y viernes, 16 a 18.30. ② Matrícula, 45 euros. Más información, ③ 96-3912442.

CONVOCATORIAS

11ª EDICIÓN DE LOS PREMIOS «BUERO» DE TEATRO JOVEN ▶ Los premios están dirigidos a grupos de teatro joven de entre 14 a 21 años, que podrán inscribirse en la web ① www.fundacioncocacola.com

«NI PARA TI, NI PARA MÍ» ▶ Miriam Díaz Aroca y Belinda Washington ejercen de viudas en una comedia de Juan Luis Iborra. Teatro Talía (c/ Caballeros, 31). Del 25 de abril al 4 de mayo.

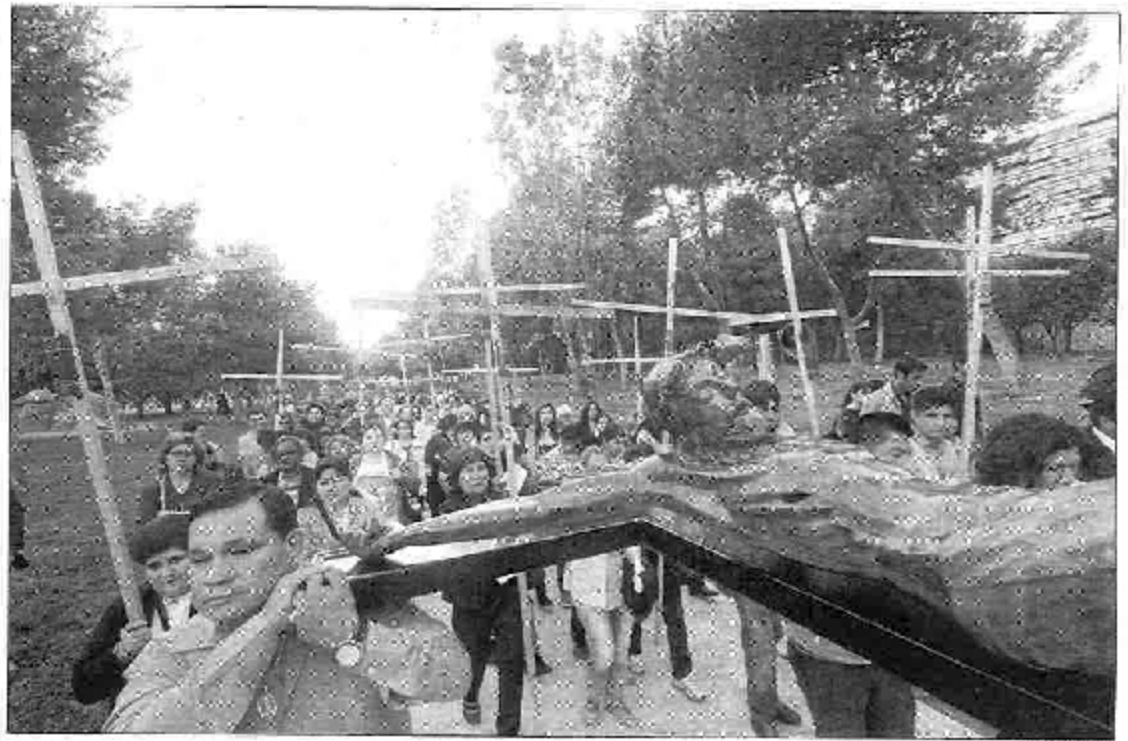
MÚSICA

MANUEL CARRASCO ▶ La presentación del sexto álbum del artista orubense, sirve para celebrar sus diez años en los escenarios. Concierto en el Palau de la Música (paseo de la Alameda, 30). Sábado, 26 de abril ① 20.30.

SERGIO DALMA ▶ Concierto presentación de su nuevo trabajo «Cadore 33» en el Palau de les Arts Reina Sofía (autopista del Saler, 1). 3 de mayo ① 22.

JAVIER KRAHE ▶ Concierto del cantautor Javier Krahe en la Sala Wah Wah de Valencia (c/ Campoamor, 52). Sábado, 3 de mayo ① 22.30.

SEMANA SANTA 2014 ▶ OTROS ACTOS FESTIVOS



L. PEROWAN

Vía Crucis multiétnico por el viejo cauce del río Turia

▶ Cientos de inmigrantes realizaron ayer, por el viejo cauce del río Turia de Valencia, un «Vía Crucis de todos los pueblos», organizado por el Programa Diocesano de Pastoral con Inmigrantes. El recorrido comenzó en el puente de Ademuz a las 19.30 horas y discurre por el Jardín del Turia hasta la parroquia de El Salvador y Santa Mónica, donde se rezó la última estación y los fieles asistieron a la adoración de la cruz del Viernes Santo.



DE LA FESTA, LA VESPREA

Baltasar Bueno

MOZOS EN LA TRUCHA

La Guillermina, campana medieval de medio millar de kilos de bronce, es la anunciadora del Domingo de Resurrección en Castielfabib, el pueblo del Rincón de Ademuz donde se juntan los Tres Reinos.

Lleva grabada en su cuerpo el Cordero Pascual, símbolo de la Eucaristía, el Señor resucitado y victorioso. En día tan señalado, tradición inmemorial es ser volteada por los mozos más atrevidos del pueblo subidos a las truchas, las manos agarradas fuertemente al peine de la cabeza del yugo y los pies puestos sobre el travesaño más largo del mismo.

El toque es lento, solemne, respetuoso, anunciador de la Pascua, reclamando la atención «Boz del angel que en el acto suena», como reza la vieja inscripción en ella esculpida. docena de jóvenes en el cuarto de campanas tientan la tradición. La campana es impulsada y saltan sobre ella, como si de un caballo a galope se tratara, agarrándose y pegándose fuertemente a su madera, volteando con ella, tradición que el saber popular remonta al medioevo.

El único cuidado a tener en cuenta es que la cabeza del volteador no sobresalga mucho del yugo y roce en la ventana de la campana y que los que la empujan en ese momento lo hagan con tino, al ritmo adecuado. Lo habitual es dar media docena de



Un joven voltea una campana.

vueltas a la campana

Ha habido volteadores precoces, con 15 años, que han llegado lejos en la tradición, hasta casi cerca de los 50. En los historiales, como si se tratara de pilotos de aviación, hay quien cuenta en su haber vueltas 1.000 horas de volteo. También ha habido algún que otro cura a quien hicieron subir al campanario a voltear a la

Guillermina, según esta antiquísima tradición.

Este año, un grupo de cincuenta campaneros de la Catedral de Utrecht (Holanda) ha visitado Castielfabib, para presenciar esta gesta, única en España, conocida como volteo humano, en visita organizada por el Gremio de Campaneros, una oportunidad única para los de Castielfabib para promocionarse turística y culturalmente en Holanda.

Castiel, como le llaman los lugareños, es un impresionante pueblo con un término municipal paisajístico, regado por las aguas del Turia y el Ebrón, que con sus 106 Km² es el municipio más extenso de los que conforman el Rincón de Ademuz. A destacar su iglesia-fortaleza, asentada en un emplazamiento singular, representativo de diversos estilos y épocas que acoge en su parte inferior diversas dependencias como los almacenes del diezmo o la herrería. Se alza sobre un promontorio rocoso que domina el valle, el pueblo y la carretera. Sus orígenes parecen ser primeramente romanos y posteriormente árabes. Tras su construcción inicial, el edificio ha sufrido numerosas reformas, modificaciones y añadidos en su primitivo núcleo medieval. Son destacables las importantes muestras de pintura mural gótica descubiertas durante las tareas de reconstrucción.

En definitiva, un pueblo encantador donde perderse, especialmente en un Domingo de Pascua con tan hermosa tradición, donde pasar horas de descanso y esparcimiento leyendo las páginas de su historia en sus piedras vivas y parajes de hermosa naturaleza.