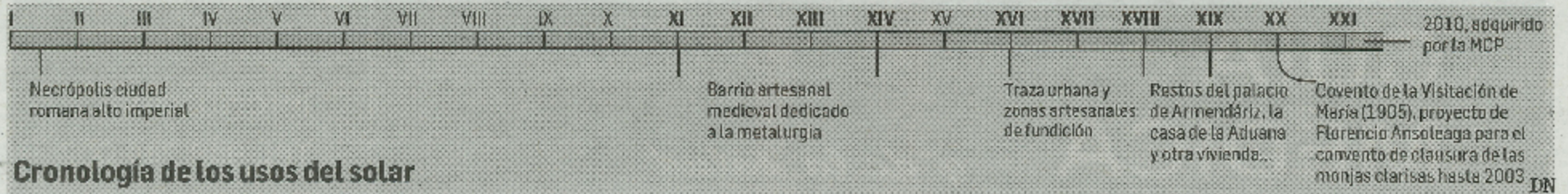


Rehabilitación de un edificio histórico



El arqueólogo Nicolás Zuazúa toma imágenes de uno de los hornos de fundición de campanas hallados en el solar de las Salesas.

el diámetro y la forma de la campana", para contar con un hallazgo que resultaría, sin duda, extraordinario, dentro de los siglos XII y XIII, "un hito". Nicolás Zuazúa y José Antonio Alfaro, también arqueólogo, subrayan que apenas hay dos o tres campanas medievales en el mundo; en Europa, una en Alemania. Y es así porque cuando se rajaba y dejaba de sonar bien, o bien se retiraba por alguna otra causa, el bronce se refundía para volver a aprovecharlo, generalmente en la siguiente campana y en épocas de guerras para hacer cañones. "Tenían una vida limitada, no había miramientos y hay contadísimas, en Pamplona casi todas son del siglo XVIII en adelante, la 'María' de la catedral es de las más antiguas", apuntan los expertos y señalan que tampoco existen muchas publicaciones al respecto.

**Mucho movimiento de tierra**  
Nicolás Zuazúa describe que entre cinco y diez personas han trabajado en la excavación, en la que contaron también con ayuda de los trabajadores de la empresa constructora porque ha sido un trabajo de mucho movimiento de tierra, y hay que hacerlo a mano, no con pincl, pero sí a pico y pala. El objetivo era recabar "información para documentar lo que ha ido pasando en ese solar e ir con este propósito desmontándolo en orden, de lo más reciente a lo más antiguo". Y ha sido de ayuda un dron con el que han tomado imágenes cenitales de las diferentes capas.

Ha sido, precisa, una excavación muy rica, con abundante material, y varias piezas completas de distintas épocas que reflejan los diferentes usos del solar: Necrópolis, barrio artesanal de fundición y huertas del parcelario medieval, palacio de Cruzal y Armentáriz, casa de la Aduana, de Tabacalera, vivienda y convento.

Han recuperado 300 cubetas de cerámica, restos de huesos de animales y elementos de labores artesanales, entre otros, que se guardan ahora en el Almacén de Arqueología, a la espera de concluir los trabajos de limpieza, clasificación... Sostienen que la cerámica aporta información porque cambia mucho según las modas, "aunque no de manera tan efímera como ahora". También las monedas detallan la época, aunque "hay que tener cuidado", pueden despistar", advierte Zuazúa y describe que, "en líneas generales" esperaban lo encontrado, "aunque no que el lugar se utilizara como necrópolis en la época romana", porque existía un estudio histórico previo del solar que durante un siglo, entre 1902 y 2003, acogió el convento de clausura. Desde entonces se encontraba cerrado. Primero lo adquirió la Fundación Caja Navarra y en 2010, la Mancomunidad.

Los arqueólogos aplauden la idea de exponer y divulgar los hallazgos. "Existen las publicaciones científicas, pero la parte divulgativa, con espíritu didáctico y social, es importante porque no se trata

# El solar de Salesas se usó durante siglos para fundición de campanas

Al margen de los restos romanos es el hallazgo más relevante, por inusual, en la intervención arqueológica

La Mancomunidad prevé exponer en su futura sede algunas de las muchas piezas halladas en el solar de Taconera

PILAR FDEZ. LARREA  
Pamplona

El preceptivo estudio arqueológico en la rehabilitación del antiguo convento de la Visitación de María, las Salesas, como futura sede de la Mancomunidad, se resolvió a finales de mayo tras ocho meses de excavaciones hasta agotar todos los niveles arqueológicos en 1.050 metros cuadrados y más de tres metros de cota en un solar de casi 2.000 años de historia y distintos edificios y usos en el extremo suroeste del burgo de San Cernin. En esto último radica la riqueza del estudio porque ha sido posible datar 20 siglos, desde la época romana altoimperial hasta el siglo XX.

Nicolás Zuazúa, del Gabinete



Parte del equipo de arqueología en Salesas. Desde la izquierda, Nicolás Zuazúa, Nerea López, Mikel Burguete, Marina Rodríguez, José Antonio Faro, Pablo Bernaldo de Quirós, Yésica Zubiría, Lartaún Pérez y Teresa Lacosta. Entre cinco y diez personas han trabajado durante ocho meses en el solar de la calle Taconera.

Trama, ha sido el arqueólogo responsable y explica que, además de la necrópolis romana que no esperaban encontrar, lo más relevante, dentro de la época medieval, sobre

todo por poco frecuente y porque sorprende que se siguiera utilizando el mismo espacio durante siglos, han sido los hornos para fundición de campanas. Además

han recogido fragmentos de los moldes de arcilla cocida. Y sería interesante, inciden, "poder completar alguno de los puzzles, casar piezas, una inscripción completa y



Rehabilitación de un edificio histórico

# Un laboratorio sueco dilucidará la incógnita del soldado y el caballo

● El subsuelo de Salesas alojaba los restos del que sería un soldado de la época romana y recurrirán a la prueba del carbono 14 para confirmarlo

P.F.L. Pamplona

La excavación en Salesas dejó a la vista un enterramiento probablemente de época romana. En él estaban los restos, creen que de un soldado por el tipo de calzado, sandalias con tachuelas, que habría sido arrojado a una fosa. Eso lo constata la posición forzada del cuerpo que ha estudiado una an-

tropóloga. A escasa distancia se hallaron los restos de un caballo, pero no está claro que fuera el del soldado, ni que sean contemporáneos, porque parece que el animal sí estaba colocado en posición de enterramiento. En todo caso esperan que la prueba del Carbono 14 pueda despejar las incógnitas que aún quedan. Lo confiarán a uno de los laboratorios de referencia que existen en el mundo. Se trata de la Universidad de Upsala, en Suecia. "Normalmente se envía como muestra un trozo de un hueso largo como la tibia", señala Nicolás Zuazúa. En breve

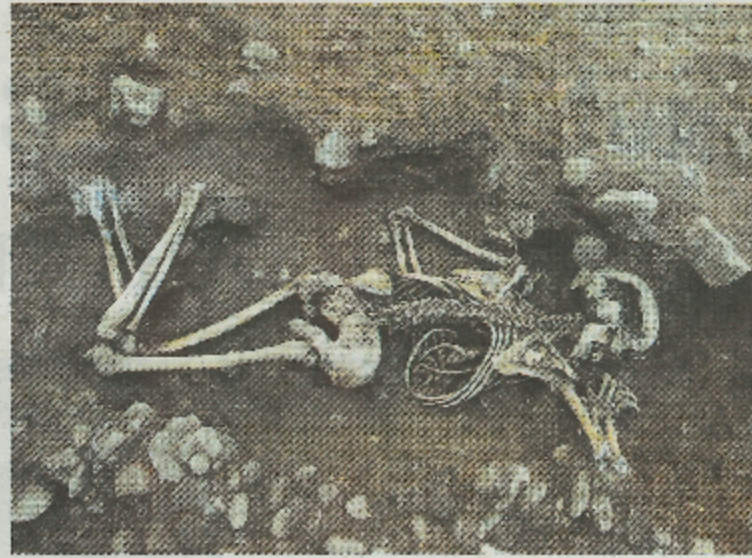


Imagen de los restos que serían de un soldado romano.

CEDDA

la mandarán y la respuesta la obtendrán dos meses después. Aunque advierte Zuazúa que, "en arqueología casi todo acaba siendo hipótesis, el Carbono 14 te da un

arco de probabilidad de 200 años y se puede afinar hasta una horquilla de unos 30". Lo que saben con certeza es la relevancia del hallazgo.

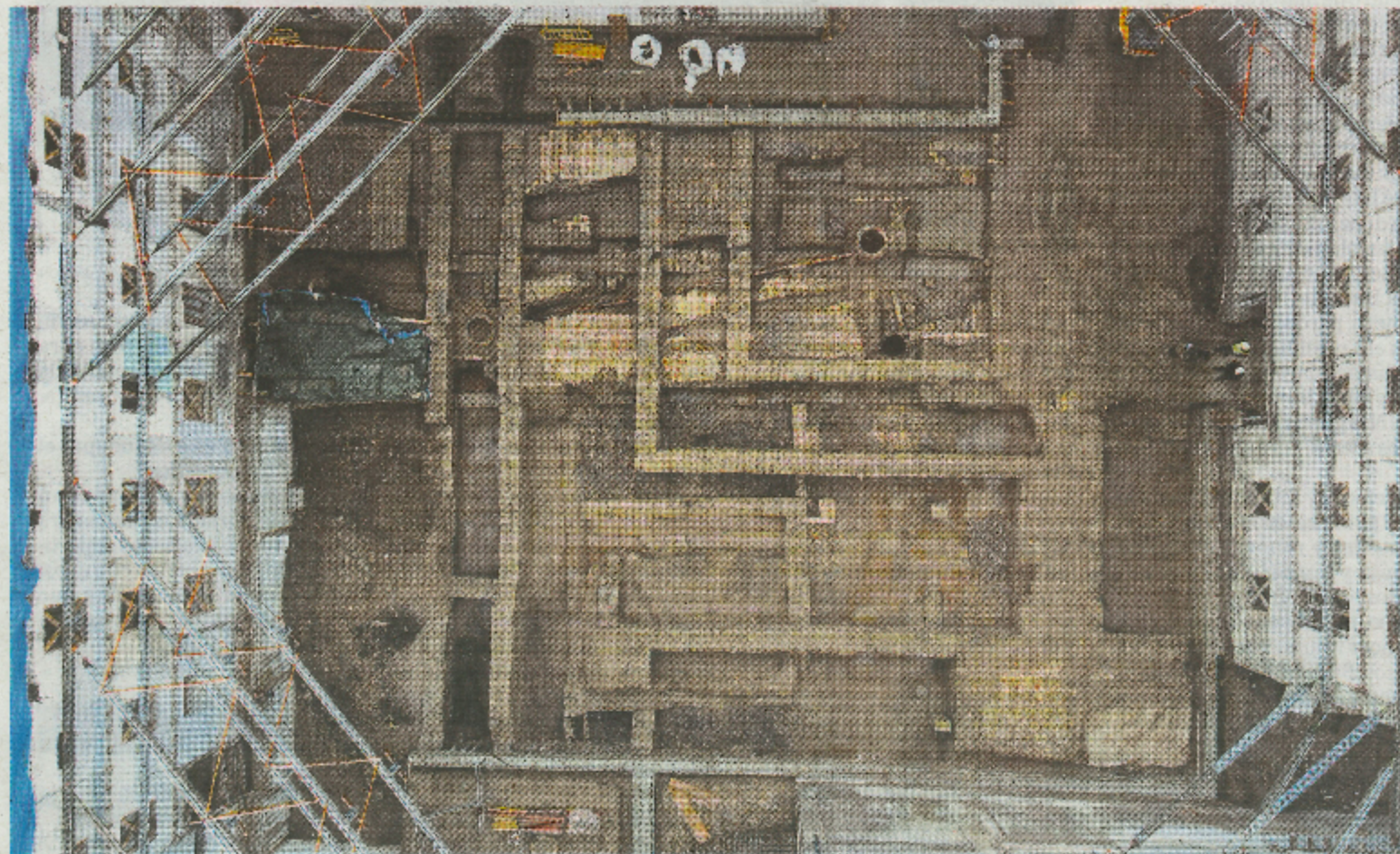


Imagen de la excavación tomada desde un dron. "Además de las cimentaciones del antiguo convento se aprecia justo la fase previa con los pavimentos relacionados con el edificio de la Aduana (hay una columna de los sótanos de la Aduana), el palacio de Cruzat y Armendáriz y una vivienda más, también de los siglos XVIII y XIX", explica el arqueólogo Nicolás Zuazúa.

CEDDA

de excavar para nuestro deleite", apuntan también actividades educativas.

Menciona Nicolás Zuazúa que en el caso de Salesas les dio algunas pistas un trabajo que habían hecho poco antes en el número 4 de la calle Taconera. En este caso se ha rehabilitado un edificio, esquina con la calle Nueva, en una promoción privada. Pero el estudio arqueológico es necesario igualmente en ese caso. "La Ley de Patrimonio, por un lado, y el Peprí de la ciudad, por otro, lo indican. En el caso de Salesas es un edificio público, pero los particulares también están obligados a hacerlo si se trata de rehabilitaciones o incluso de instalación de ascensores. Aunque entonces la intervención es rápida, en otros tal vez supone un quebranto en los plazos previstos porque en ocasiones hay técnicos que no contaban con ello", describe la situación. En Navarra, el coste corre a cargo del promotor, sin embargo en el País Vasco la administración asume el 50% del presupuesto.



Uno de los pozos de piedra descubiertos.

CEDDA

FRASES

Nicolás Zuazúa

ARQUEÓLOGO

"Las campanas tenían vida efímera y se refundía el bronce para otras campanas o para cañones en época de guerras"

"Por eso hay contadísimas piezas medievales en el mundo, en Europa solo una en Alemania"

"Sorprende que el solar se utilizara durante siglos para fundir campanas y casar algunas de las piezas halladas sería un hito"

## Algunos de los hallazgos

● **Fosas de fundición y fragmentos de moldes de campanas.** De época medieval (s.XII-XIV), según el método de Teófilo Lamberto (Diversis artibus). El hallazgo es relevante y poco frecuente. Podrían ser para las primeras campanas de la iglesia de San Lorenzo.

● **Lápidas funerarias.** Una inscripción de los siglos I o II.

● **Pavimentación.** Empedrado de canto rodado, que pudo ser del palacio de Armendáriz y también el de otra vivienda.

● **Azulejos barrocos.** Y algunos de serie, del siglo XIX. Muestran la riqueza del palacio de Armendáriz y su capacidad de importar objetos desde Italia o Francia... O de Cataluña y Levante. Han aparecido azulejos iguales a los del parque Güell de Barcelona, originarios de Onda.

● **Diez pozos de piedra ciegos** (como sistema de saneamiento), de almacén (silos para guardar grano...) y de captación de agua.

● **Abundante vajilla.** Vasijas, platos hondos y no llanos, lo que indica que se alimentaban de sopas, gachas...; fuentes, vidrio rojo, copas de vidrio tallado.

● **Pipa de caolín.** Y un silbato de arcilla.

● **Un almirez y múltiples escudillas.** Son recipientes similares a tazones.

● **Jícaras.** Tazas para tomar chocolate.

● **50 monedas.** Entre romanas, medievales y modernas.

● **Mascarón de un escudo barroco.** s. XVIII.

● **Un anillo y un broche de cinturón.** De los siglos XVI y XVII.

● **Maravedíes.** O blancas de los Reyes Católicos (s. XV-XVI).