

# El primer rellotge del nostre campanar

per Guiu Sanfeliu i Rochet

**F**a uns quants anys un company de Santa Coloma de Queralt, afeccionat a la història, em va trametre, fotocopiats, un quadern manuscrit. El seu autor era mossèn Joan Segura i Valls (1844 – 1909) natural de la dita vila de Santa Coloma, historiadore i bon coneixedore de l'arxiu parroquial de Santa Coloma de Queralt.

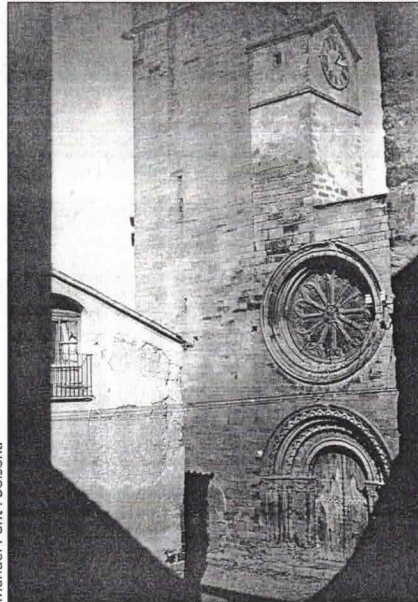
El quadern en qüestió és una recopilació de tota una sèrie de notes, suposem tretes de l'arxiu parroquial de Santa Coloma, que fan referència a temes relacionats amb la nostra vila de Verdú. La seva cronologia, però, no és massa rigorosa, abasta de l'any 1379 al 1610 i la major part de les notes és informació eclesiàstica, excepte unes quantes que podríem qualificar de curiositats, possiblement de poca importància en aquella època, però que avui ens revelen coses que ignoràvem totalment.

Una de dites notes, datada l'any 1484, fa referència a la construcció del que suposem devia ésser el primer rellotge instal·lat al campanar de la nostra església. Pel redactat de la nota, dona la impressió que no és còpia literal, sinó que l'autor extreu el més essencial i afegeix algun comentari aclaridor del document original.

La nota diu així:

*"1484 – Rellotge de la Vila. - Fra Miquel de Estella Regent (civil.)*

*Los jurats en presència del Batlle, y ab consentiment del molt Rnt. Frà Miquel de estella Regent*



Manuel Pont i Solsona

*de dita vila (de Verdú) contracten la construcció d'un rellotge, ab lo honorable mestre de reloges Joan, del regne de França: quin rellotge devia ser col·locat en lo campanar.*

*Condicions: Se li devia donar corda cada 12 hores.*

*Devia tenir esfera visible per saber, sols mirant, la hora. La esfera, que seria de fusta, tant lo ferla com pintarla anira á carrech de la vila.*

*Preu 22 lliures, tres quarteres de froment per ajudarli á ferse la vida, y vi suficient per ell y sos ajudants mentres treballaran en aquella obra.*

*La vila devia donarli lo ferro necessari per fer la cadena per donarli corda.*

*Lo mestre devia ensenyar á la persona designada pels jurats, á remontar y adobar lo rellotge ó ferlo anar exacte. Cas de desbara-*

*tarse, devia venir lo mestre á arreglarlo, si se trojava dintre del principat de Catalunya.*

*Diu lo contracte que el rellotge aji á tocar: lo qual suposa que tocava ó senyalava ab campana quant ménos les hores". (Text copiat literalment).*

La sintaxi i l'ortografia d'aquesta nota són més pròpies de la gramàtica de finals de segle XIX, temps en què fou copiada, que no pas del segle XV, època en què fou redactat el document original, i el fet de que hagi aclariments en el seu contingut ens fa suposar que el text original era més extens.

Les paraules "devia", "diu lo contracte" i "lo qual supose" són expressions que es devia formular mossèn Segura, quan llegia el document original i escrivia les seves notes. Llàstima de no disposar del primitiu contracte, ja que alguns petits detalls del seu redactat, sense massa importància en aquella època, avui ens ajudarien a esbrinar alguns conceptes de la forma de viure en aquells temps.

No fa massa anys a la teulada de l'Església Parroquial, s'hi trobaven unes rodes dentades junt amb uns quants ferros i uns pesos de pedra amb argolla també de ferro, possiblement eren les últimes restes del vell rellotge, del qual avui hem publicat el contracte de construcció.

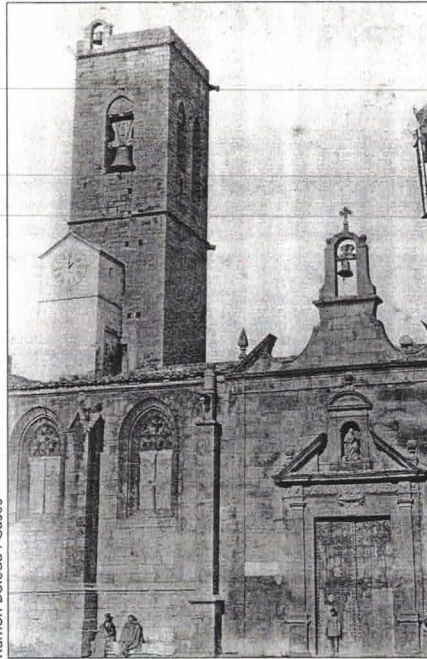
Per il·lustrar aquest treball hem escollit dues fotografies del campanar, la primera vist des de la plaça de l'església, i la segona presa des de la banda de la portalada romànica. A les dues hi podem veure una cons-



trucció aixecada damunt de la teulada de l'església i recolzada a la paret del mateix campanar. La seva finalitat era guardar i preservar la maquinària d'un rellotge.

La base d'aquesta edificació, tal com es veu en la fotografia, era feta de grans correus de pedra, cosa que ens fa sospitar que la seva construcció és prou antiga, però la part superior estava acabada amb totxos de teuleria. Detall, aquest, confirmat per un paleta, ja jubilat, que treballà en l'enderroc de dita construcció a principis dels anys quaranta.

El fet que la part superior d'aquesta edificació fos feta de material més senzill, ens fa sospitar que la seva alçada podria haver variat segons els diferents rellotges



Ramon Boleda i Cases

que s'instal·laren en el seu interior, ja que des de l'any 1484, data en què suposem s'hi instal·là el primer rellotge fins als anys quaranta, hi van prop de cinc-cents anys. Dubtem que cap dels rellotges construïts en aquelles èpoques hagués durat tants anys.

L'any en què es desmuntà la construcció de referència, es foradà la paret del campanar per instal·lar-hi l'esfera lluminosa de l'actual rellotge. Solució, aquesta, no massa encertada.

Possiblement algun dia apareguin, en alguns dels nostres arxius, documents que ens permetin fer la història de tots els rellotges instal·lat al nostre campanar i així poder resoldre l'enigma de quants ni'h va haver.

## Anem a jugar a la "Pista"

per Teresa Torres

**E**n llegir l'article de l'Eduard a l'anterior número de Xercavins, on explica que de petit jugava a la plaça, i que hi passaven pocs cotxes..., m'ha fet recordar els llocs on jo jugava de petita. Com que vivia a la muralla, els primers records que tinc no són de la plaça Major, sinó de la "pista" o bé la "bassa". Allí, a la pista rodona que semblava una capsa de formatgets de color blanc i blau (si no recordo malament), és on la meva mare em va ensenyar a anar amb bicicleta sense les rodetes, on jugava amb la Dolors, on els avis del poble estaven asseguts a la barana del passeig, fent petar la xerrada i mirant els cotxes que passaven i el ferrer treballant, on les

dones agafaven les fulles de Maria Lluisa, on les ginestes servien per amagar-se quan jugàvem a cuita i amagar, on hi havia la caseta de la bàscula i una vegada pels innocents hi van emparar el carro del manco, on, a les nits d'estiu, la iaia ens portava a prendre la fresca, on després jo portava la meva ger-

mana petita als gronxadors que hi havia a la pista (que abans havien estat a la font de Santa Magdalena) i on hi van instal·lar unes rodes de molí que després van fer cap al "parc".

També m'ha vingut a la memòria quan jugàvem amb la Montse a la placeta de telèfons, la Maria de ca la Rita asseguda prenent el sol davant l'estanc, la gent pujant i baixant de cal metge i, quan ja una mica més grans, anàvem al cau i per fer drecera passàvem per les escales de cal Solé, on les portes de ferro tenien un soroll característic que encara tinc present.

Tot plegat són just això, records de llocs i fets que ja no hi són, però que com jo, molta gent recorda.

