

## Història

# *L'escala de cargol del campanar de Santa Maria de Palamós i altres elements d'interès*



*Gabriel Martín Reig*

**A** principis del 2017 es van dur a terme les obres de rehabilitació del campanar de Santa Maria de Palamós. El repicat de l'arrebossat que cobria els murs exteriors ha permès estudiar amb més deteniment no només les formes i tècniques constructives emprades per Tomàs Barça (el mestre de cases del segle XVI que va projectar el temple) sinó també alguns elements arquitectònics de gran interès que durant anys havien quedat amagats i oblidats. És el cas de l'escala de cargol, recentment descoberta, encaixada en una de les cantonades de la torre. Les escales helicoidals de pedra van ser un element arquitectònic molt emprat durant el període gòtic atès que ajudaven a salvar grans alçades afectant només un espai molt reduït de l'edifici<sup>1</sup>.

Aquest element té una llarga història. Les primeres referències apareixen a l'arquitectura romana però el seu ús va ser molt més extensiu a l'edat mitjana, quan es va convertir en un repte pels coneixements tècnics dels mestres de cases i un clar exponent d'elegància en cadascuna de les construccions on apareixia. Aquest article pretén donar a conèixer l'escala de cargol apareguda a l'interior del campanar de l'església palamosina, contextualitzar-la, apuntar una datació, les possibles causes de la seva destrucció i aprofitar per a comentar altres elements constructius interes-



*El campanar de Santa Maria de Palamós després de la rehabilitació, amb l'espitllera i la tronera descobertes*

sants que s'han evidenciat durant el procés de restauració de la torre del campanar i permeten completar la visió històrica que tenim de l'edifici.

### *Dues obertures en la façana de llevant*

Durant el procés de rehabilitació de la torre del campanar primer es va repicar la façana sud, la que dona a la plaça de l'església. Els murs desproveïts de la capa protectora van evidenciar la maçoneria típica de la primera meitat del segle XVI, un mur format per materials petris units amb morter de sorra i calç. La

geometria de les pedres és concertada, és a dir, formada per una selecció de trossos irregulars i de diferent mida disposats de manera que la cara plana quedava orientada cap a la façana exterior. La bastida que es va muntar va permetre examinar de ben a prop l'encavalcament de les dovelles que formaven les voltes de les finestres del campanar, ben treballades amb pedra de Barcelona i anivellades gràcies a l'ús de fines làmines de pissarra que apareixen inserides entre els encaixos dels grans bolcs de pedra ben escairada. Aquesta tècnica constructiva va ser molt recurrent en l'arquitectura de Tomàs Barça i la trobem a l'escala de cargol que puja al cor i a l'església parroquial de Dosrius, tot i que allà enlloc de fragments de pissarra va utilitzar rajoles molt fines que encara son visibles a les juntes de les pedres cantoneres de l'edifici.

Més profitós va ser l'examen del mur de la façana de llevant, on hi ha la portalada gòtica, que ha revelat alguns elements que no només són claus per entendre les fases i els mètodes constructius de la torre sinó que, a més, han permès descobrir una cambra que ha estat molts anys segellada i amagada, on hi havia les antigues escales de cargol que facilitaven l'accés a la part superior del campanar.

Durant una inspecció feta el mes d'abril, a l'alçada del segon pis, es van intuir unes pedres disposades al voltant del que semblava un espiell, una petita obertura vertical tapiada amb argamassa. Pocs metres per sota d'aquesta n'apareixia una altra de més modesta, més difícil d'identificar a simple vista, perfectament alineada i que semblava tenir una clara relació amb l'anterior. Tres dies després es procedia a retirar l'argamassa que obturava les obertures i es va poder verificar que es tractava d'una espitllera i d'una tronera<sup>2</sup>, és a dir, unes obertures estretes, allargades i profundes practicades en alguns murs defensius com en torres i castells per les quals hom podia mirar a l'exterior i llançar projectils amb arcs o ballestes sense gaire risc de ser ferit pels assaltants<sup>3</sup>. L'espitllera superior mostra una fina ranura perfilada amb dovelles de pedra ben tallada que s'eixampla cap a l'interior de forma botzinada, de manera que permet la rotació i inclinació tant de l'angle horitzontal com vertical de la ballesta alhora que protegeix l'arquer mentre llança els projectils.

Pocs metres més avall hi ha la segona obertura, construïda amb una única llinda de pedra al damunt i pedres més fines disposades en sentit radial. Presenta una boca més ample, menys allargada i de forma més clarament quadrangular. Tot això indueix a pensar que

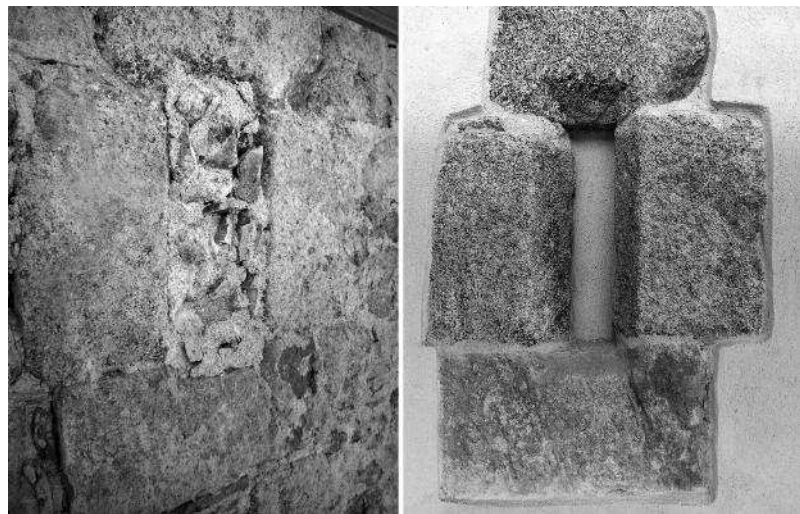
---

***L'escala de cargol és l'escala original que tingué el campanar al segle XVI***

---



*Fines làmines de pissarra inserides entre el blocs de granit de les cantoneres per falcar-los i estabilitzar-los*



*Aspecte de l'espitllera de la façana de llevant quan va ser descoberta i un cop restaurada*

no es tracta pròpiament d'una sagetera si no més aviat d'una tronera, un espiell dissenyat per a disparar un arcabús enlloc de ballestes<sup>4</sup>. La posició més baixa de la tronera respecte a l'espitllera s'explica perquè l'arcabús era una arma menys precisa i no requeria tanta destresa com la ballesta, amb un tret de curt abast (amb prou feines 50 metres) però, al mateix temps, letal i capaç de perforar armadures. Aquesta arma de foc va irrompre amb força a Catalunya a principis del segle XVI i va desplaçar ràpidament l'ús de la ballesta, que va desaparèixer pocs anys després. El 1521, data en què s'inicia l'última fase de la construcció de l'església, la vila de Palamós tenia en nòmina un bombarder, Antoni Borbolla, que s'encarregava del manteniment i la cura de les bombardes i les armes de foc<sup>5</sup>.





*La tronera del campanar ocupa una posició més baixa i servia per disparar amb arcabús*

## **Una escala de cargol amagada**

A l'interior del campanar feia anys que s'hi havien identificat dues portes o obertures tapiades a diferents nivells en un dels angles de l'estructura de la torre. Això feia suposar que en aquell espai hi pogués haver una cambra oculta. La troballa de la primera finestra sagetera a la façana de llevant va permetre confirmar aquest fet. Tan bon punt es va retirar les pedres i l'argamassa

*Primera fotografia que es va fer de l'interior de l'escala de cargol del campanar amb un mòbil a través de l'espitllera*



que tapiaven l'espitllera es va introduir el braç amb un mòbil per a aconseguir fer la primera fotografia de l'interior i comprovar allò que aquell espai havia amagat durant anys. Pocs dies després els tècnics responsables de la rehabilitació van obrir una de les portes tapiades a l'interior de la torre per poder-hi accedir.

Van trobar una escala de cargol que va des de el nivell del cor fins al replà on hi ha les campanes. A la part superior hi ha una cantonada rebaixada amb unes formes absidials que assenyalen el lloc on arribava l'escala, guanyant així l'espai necessari per impedir que la gent topés amb el cap. La caixa cilíndrica de l'escala està encaixada a la cantonada de l'edifici, on s'havia aprimat el mur per facilitar l'obertura i l'eficàcia d'aquestes finestres defensives.

Les escales de cargol com aquesta van ser un element que posava a prova les habilitats tècniques dels mestres de cases i els seus coneixements aritmètics i geomètrics. Tenia mèrit construir una escala de cargol al segle XVI si tenim en compte les eines que estaven a disposició dels picapedrers: amb prou feines un compàs, una esquadra i una regla. Per facilitar la seva construcció es tallaven uns *gabarits*, una mena de plantilles de fusta que servien per traçar el perfil de cada peça i assegurar la regularitat que havia de tenir cadascun dels esglaons<sup>6</sup>.

L'escala de cargol del campanar està construïda amb granit i pedra de Barcelona seguint la mateixa tècnica emprada en les escales que pugen al cor per la torre del Consell, encara que l'espai que les conté té un diàmetre molt més reduït que les anteriors. Es compon de matxot o ànima, una mena de pilar vertical que serveix d'eix a l'hèlix que conforma la successió d'esglaons que s'encavalquen amb un lleuger solapament. Cada graó s'endinsa ben bé un pam en el mur per donar-li resistència i estabilitat.

El tram inferior de l'escala, que correspon als primers marxapeus i el replà de les portes, està tallat amb pedra granítica, molt més forta i resistent. La resta de graons superiors estan fets amb pedra de Barcelona, una mena de gres més tou i per tant més fàcil d'esculpir.

Les escales de cargol com aquesta, a més de resultar un recurs enginyós per guanyar alçada ràpidament amb una pèrdua mínima d'espai, també tenien una clara funció defensiva: per molt nombrosos que fossin els assaltants se'ls obligava a pujar d'un en un de manera que el defensor que era a un replà superior sempre tenia avantatge. L'atacant no podia esgrimir còmodament la seva espasa a causa de l'estretor del passatge, topant molestament i reiterada contra els murs que l'encaixonaven<sup>7</sup>. La mort de dos o tres atacants a la mateixa escala es podia convertir en un obstacle insalvable pels agressors



que venien al darrere. Per aquest motiu les escales de cargol acostumaven a ser bastant estretes i estaven dissenyades en forma d'espiral, girant cap a la dreta, deixant poc espai per maniobrar amb la mà dreta, amb la qual la majoria de gent brandava l'espasa.

Vol dir tot això que el campanar va ser concebut com una fortificació? És evident que les dues obertures defensives aparegudes a la façana de llevant tenien com a objectiu defensar la porta de llevant de l'església. En un altre extrem de la torre, protegint l'altra portalada, hi ha la torre del Consell, del segle XIV, de planta octogonal i inserida en el murs de la nova construcció. Aquesta torre, que també acull una escala de cargol del segle XVI, presenta diferents espitlleres estratègicament situades per eliminar els angles morts de l'edifici i aturar qualsevol ofensiva que vingués des d'aquell sector. Per tant, el campanar es va concebre com un petit alcàsser, amb gruixuts murs de pedra i un únic accés als pisos superiors, possible únicament a través de dues escales de cargol estretes que facilitaven la defensa. La part superior de la talaia presentava un aspecte fortificat amb una línia de merlets escalonats i una coberta piramidal. Només cal veure algunes de les il·lustracions del segle XVII per a comprovar la seva vocació clarament defensiva.

## ***La construcció del campanar: consideracions sobre la seva datació***

La fàbrica de l'església parroquial de Santa Maria de Palamós es va iniciar entre els anys 1439 i 1448, al damunt d'on havia existit una capella sota la mateixa advocació, documentada des del 1334. Després d'una primera fase en que es va executar l'absis, el presbiteri i les dues primeres capelles, fins el 1521 no es van signar uns nous capítols per a l'acabament definitiu del temple, acordats entre els consellers de la vila, els obrers del temple i els mestres constructors Tomàs Barça, d'origen occità, i Joan Prats de Palamós, respectivament<sup>8</sup>. En aquesta concòrdia apareix clarament especificat, l'estil i la forma com havien d'acabar-se la nau interior, amb les "croeres" i les claus de volta. Els dits mestres es comprometien en "fer e acabar la dita obra be e com se pertany e segons la altra part de la sglésia ja feta stà". No succeeix el mateix amb el campanar. El contracte no conté cap indicació que determinés la forma en que s'havia de fer la torre, la seva configuració interna o l'acabament del pinacle superior. Un altre document de 1521 aporta més informació al respecte: es tracta d'una concòrdia feta

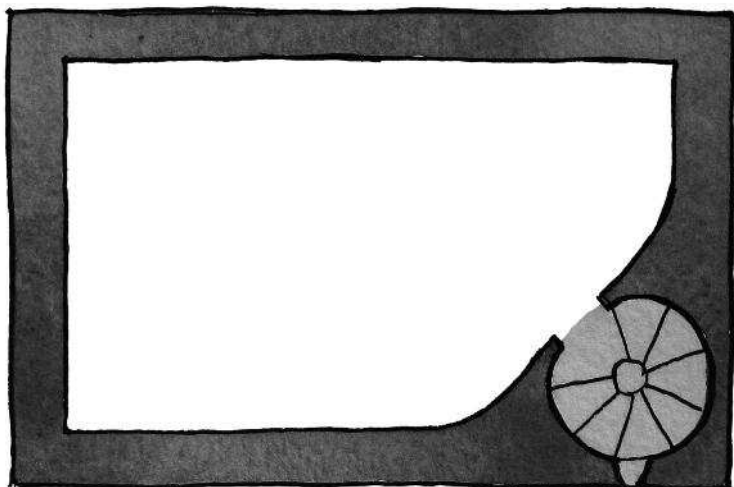


*Una de les portes tapiades des de l'interior de l'escala de cargol*

entre els coneguts mestres d'esglésies Tomàs Barça i Joan Prats i Antoni i Ramon de Fronyac, procedents de "Eynar de Carsí del Regne de França"<sup>9</sup>. En aquest acord els Fronyac es comprometien a desmuntar l'antic campanar de l'església del segle XV per a fer-ne un de nou al seu emplaçament actual: "desfer la paret del campanar de la Sglesia de Palamos la qual tenen la preu fets dits Thomas Barsan e Johan Prats de la forma sta vuy çoes la pared de mig jorn e de ponent de dita Sglesia fins a la cantera de la capella del crucifici". L'antic campanar es trobava situat a la vessant de ponent de l'església, just al costat de la capella del

*L'escala de cargol està formada per graons disposats de forma helicoidal i lleugerament encavalcats*





*Dibuix que representa la planta del primer pis del campanar amb la situació de l'escala de cargol*

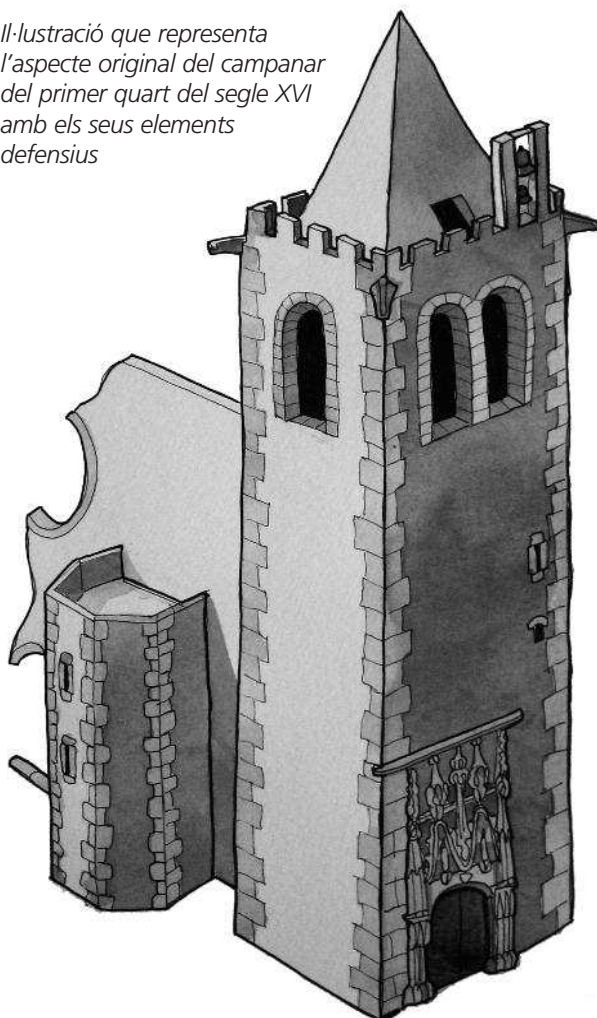
Sant Crist actual, orientat cap a la badia. Els Fronyacs van desmuntar la torre pedra per pedra, des de dalt fins els seus fonaments, desfont amb molta cura tots els cantons sense trencar els carreus. Part de les pedres treballades del campanar antic van ser dipositades en un racó del cementiri, al costat de la casa de la Pia Almoïna, on avui hi ha la Plaça de l'església i darrere de la capella de Sant Jaume. Les antigues campanes també es van despenjar amb molta cura per a ser reutilitzades en el nou campanar<sup>10</sup>.

Sabem gràcies a les visites pastorals que la data de finalització de les dues últimes capelles laterals, la de Sant Jaume i la de Santa Elisabeth, es situa entorn de l'any 1539. No hi ha cap menció del vestíbul, de la porta de llevant o del campanar que permeti datar la seva finalització. L'historiador Pere Trijueque apunta que tant el cor com el vestíbul ja estaven acabats cap el 1540<sup>11</sup>. Però hi ha una altra possibilitat: que la seva construcció fos fins i tot anterior a la finalització del temple. Sembla que Tomàs Barça apareix documentat residint a Palamós entre els anys 1521 i 1523, tot i que el trobem esporàdicament fins al 1525. El més probable és que durant els anys que va viure a Palamós es dedicués a deixar ben resolts els elements arquitectònics i escultòrics més compromesos de l'edifici, aquells que requerien una atenció més personal com el cor, les escales de cargol, l'acabament del campanar o la portalada de llevant, ricament esculpida amb formes gòtiques. Per tant, no es pot descartar que aquesta part de l'edifici fos construïda abans del que fins ara s'havia considerat, atès que el campanar conforma una estructura amb poca incidència a l'interior del temple.

Però perquè caldria construir el campanar tant de pressa? Fins i tot abans de la finalització de l'interior del temple? Els campanars d'aquells temps eren molt més que una simple talaia des d'on repicaven les cam-

panes que cridaven a la prèdica. Eren un element cohesionador de la comunitat. Al capdamunt hi havia un rellotge mecànic que servia al comú de la vila per a regular la vida municipal, un instrument per controlar l'obertura dels dos portals de la vila (el portal de Mar i el de la Bassa), l'horari de la venda de la carn a la plaça de la vila, l'arribada del peix, així com per limitar els jornals i les hores de feina. La primera menció d'un rellotge mecànic a Palamós data del 1515, gràcies a una concòrdia entre els jurats de la vila i el rellotger gironí Miquel Molet. Però no m'estic referint al campanar actual, que a principis del segle XVI encara no existia. El rellotge era al campanar primitiu, el del segle XV, el que es va desmuntar. Per tant, també cal valorar la possibilitat que el rellotge del campanar antic es desmuntés i acabés incorporat al nou. A part d'aquestes raons n'hi ha altres que indueixen a pensar que l'erecció del campanar no es podia demorar gaire, ja que era un element molt necessari en una localitat costanera com Palamós. No només oferia protecció a un nombre reduït de residents, també era un privilegiat punt de guaita per controlar l'arribada de vaixells al port i preveure amb antelació possibles atacs de pirates. El seu repic de campanes era un instrument indispensable per advertir del perill a la població local i de més enllà dels límits del terme, doncs el seu so també alertava els masos i pobles de la rodalia.

*Il·lustració que representa l'aspecte original del campanar del primer quart del segle XVI amb els seus elements defensius*





Com podia Palamós prescindir d'un element tan decisiu tant per la vida municipal com per la seva defensa i seguretat? Tots aquests factors em porten a creure que la construcció del nou campanar devia ser prioritària i que es podria haver avançat a la resta d'obres de l'edifici, de manera que la seva datació entorn de 1540 seria discutible. Un cop exposades aquestes raons no es pot descartar, per tant, la possibilitat que a l'hora que es desmuntava el campanar antic s'iniciessin les obres del nou reaprofitant les pedres tallades del primer per a reforçar-ne l'estructura.

### *Restes de l'antic campanar en l'actual*

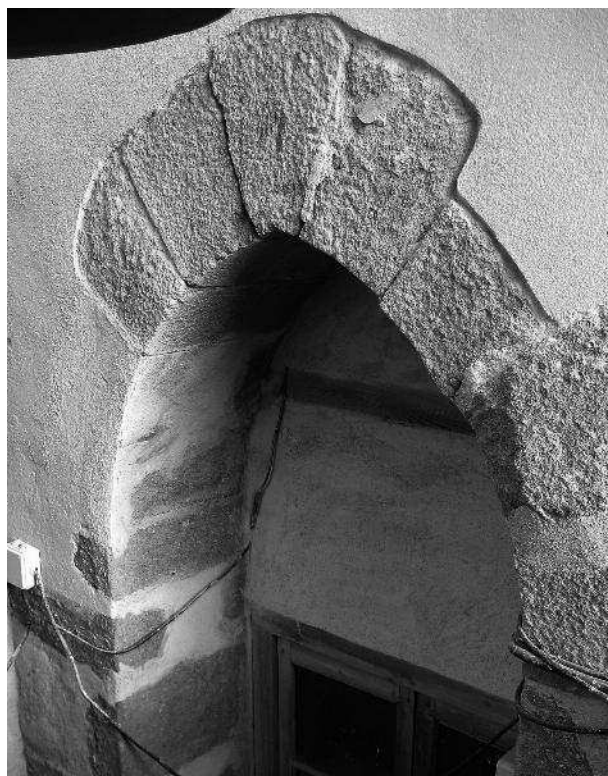
Com ja s'ha explicat, el 1521 es va signar un contracte per desfer l'antic campanar del segle XV. Els mestres de cases van desmuntar les cantonades, les pedres més treballades i les van deixar ordenades al terra del cementiri per poder reaprofitar-les. Les fórmules constructives de l'època consistien en fer les cantonades de l'edifici amb blocs de pedra granítica ben tallada i les obertures amb pedra de Barcelona, mentre els murs s'omplien amb un parament de pedres irregulars unides amb argamassa. La maçoneria no requeria gaire cura en la talla de la pedra perquè després el paredó es cobria amb un arremolinat que amagava els elements constructius.

Quan la paret de llevant del campanar va quedar al descobert durant la restauració, una comprovació va permetre descobrir alguns elements reaprofitats que podrien pertànyer al campanar gòtic del segle XV. A la part superior de la torre, just pel damunt de la finestra circular on hi ha el rellotge, van aparèixer diverses filades de carreus de pedra regulars i ben tallats. El carreu de pedra ben escairat era una fórmula constructiva molt característica dels edificis dels segles XIII-XV. Aquest canvi sobtat de parament de pedra només s'explica si es tracta de material reaprofitat de l'antic campanar medieval.

Però aquest reciclatge lític encara ens depara una altra sorpresa. La identificació d'un arc gòtic llançat, molt característic del segle XV, reforçant l'interior de la torre del campanar, concretament la base de les campanes. No se sap amb quina intencionalitat va ser inserit en aquest espai, ocult i enclotat entre els gruixuts murs de la torre. En l'actualitat serveix de finestra, una entrada de llum a la sala on hi ha el mecanisme del rellotge, però antigament podia haver estat un passatge, una obertura que permetia transitar d'un costat a l'altre i recórrer sense entrebancs tot el



*Filades de carreus de granit ben escairats inserits en el mur del campanar actual, possiblement reaprofitats del campanar medieval*



*Arc gòtic llançat integrat a l'estructura del campanar. Podria tractar-se d'una de les finestres del campanar del segle XV*

replà que hi havia a sota de les campanes.

Les dovelles d'aquesta arcada gòtica estan construïdes amb un granit diferent, de major qualitat que l'emprat per Tomás Barça a la resta de l'edifici però amb una tècnica més austera, menys refinada. Les pedres que conformen aquest arc gòtic tenen les mateixes característiques geofísiques que les que



*Els murs de l'interior de l'escala estan coberts per una capa de sutge que evidencien l'afectació d'alguns incendis* componen les files de carreus apareguts a la façana. Tot plegat porta a pensar que aquest element també hauria pogut formar part de l'antic campanar, fins i tot, per la seva mida i característiques es podria tractar d'una de les seves finestres incorporada ara com un reforç intern de la torre.

## ***Possibles causes de la destrucció de l'escala de cargol***

Un simple anàlisi visual de l'interior de l'escala de cargol permet endevinar sense temor a equivocar-nos quina va ser la causa del seu col·lapse. Els murs apareixen recoberts d'una fina capa de sutge de color negre, el graons fets amb pedra de Barcelona ofereixen un aspecte rogenc que evidencien que van estar sotmesos a una alta temperatura; a més, la majoria d'ells apareixen esquerdatats o trencats ben bé pel mig per efecte de la dilatació. Per tant, els signes són molt clars: tot apunta que un incendi va ser la causa de l'enrunament de part de l'escala.

Un cop aclarida la causa de la seva destrucció caldria saber quan es va produir i en quines circumstàncies.

A la memòria dels palamosins encara hi és present l'incendi dels retaules de l'església l'any 1936, durant l'esclat de la Guerra Civil. Però aquesta acció no en va poder ser el motiu, doncs les imatges i demés mobiliari litúrgic no va ser cremats a l'interior del temple sinó

portat a la platja, just davant dels jardinetes del passeig, on va quedar reduït a cendres. Per tant s'ha de recular molt més en el temps per trobar nous arguments.

Al llarg de la seva història, Palamós ha patit diversos setges i destruccions a mans de turcs, anglesos, francesos, castellans i fins i tot holandesos, però només en dues ocasions apareixen clarament documentats uns incidents que van causar grans greuges al campanar de l'església.

Un d'aquests fets va tenir lloc el 25 de juliol de 1742 quan dos navilis anglesos, coneixedors que Palamós no disposava de peces d'artilleria per defensar-se, van obrir foc contra la vila i especialment contra la seva església. Els trets de canó van ensorrar la teulada de la nau principal (fet que explica que avui en dia les claus de volta de la parroquial no tinguin cap gravat), i també es van veure afectades part de les teulades que cobrien algunes capelles, el campanar, la sala del consell (que en aquells temps feia la funció d'arxiu), alguns murs de la vessant de llevant i del sud i la porta de la plaça de l'Església. A l'interior van patir destrosses el retaule de l'altar de Sant Isidre i alguns bancs<sup>12</sup>. Rellegint amb detall la visura dels danys causats per les naus angleses que van dur a terme mestres de cases i fusters escollits i nomenats pels regidors a petició de Dn. Josep de Córdoba y Alagón, governador i corregidor de la ciutat de Girona, tot apunta que els desperfectes van ser fruit de l'impacte de les bales de ferro de l'artilleria. Es parla d'enderrocs però en cap cas de cap incendi causat per l'acció. Per tant, tot i la clara afectació del campanar no sembla que aquesta pogués ser la causa de la destrucció i inhabilitació de l'escala, doncs les traces d'un incendi són molt evidents.

Per trobar un altre fet devastador, aquest cop sí relacionat amb un incendi, hem de recular molts més anys enrere per recordar un dels atacs més cruentos que va viure la vila de Palamós. Em refereixo al saqueig de l'esquadra turca de Barba-roja el dia 7 d'octubre de 1543. Després d'un dur intercanvi de

---

### ***Restes de l'antic campanar del segle XV estan presents en l'actual***

---

trets d'artilleria, els invasors van desembarcar a la platja i ràpidament van penetrar a la vila per un forat que hi havia als

murs, pel lloc conegut avui com les escales del Perill (en clara referència al record que tenen els palamosins d'aquest passatge de la història). Els resistents, quan van veure vençudes les defenses de la plaça i davant la desproporció de les forces enemigues, van optar per replegar-se i fugir de la població deixant enrere un grup de veïns coratjosos que es van quedar batallant



fins al darrer sospir, continuant la lluita pels carrers de la vila i tractant de no defallir<sup>13</sup>. Amb l'oposició local aniquilada i l'absència d'exèrcits propers que els incomedessin, els turcs van romandre tot el 8 d'octubre a Palamós, des d'on van organitzar petits grups per a continuar el pillatge en masos i llogarets propers mentre altres s'entretenien a cremar les cases i l'església. Així es descriu a la crònica escrita pel notari Brugarol, testimoni directe dels fets: "*Y la Iglesia, desfets tots los retaules y cremats, tallat lo cap a un crucificat i posat foc baix sos peus, cremada la imatge de Nostra Senyora, portarense las campanes de la Iglesia*"<sup>14</sup>. Per tant, els turcs es van enfilar per l'escala de cargol fins el campanar des d'on van despenjar les campanes per aprofitar el preuat bronze per a fondre canons. Després van destruir les imatges i van desfer els retaules, que van quedar devastats per les intenses falles que ràpidament devien enfosquir l'atmosfera de la nau amb un dens fum negre. Atès que el temple del segle XVI no tenia els finestrals que té avui en dia, amb prou feines hi havia obertures que permetessin evacuar el fum i l'escalfor que s'acumulava a tocar les voltes. En aquell moment l'escala de cargol era l'única sortida natural possible i devia actuar de xemeneia, canalitzant tot l'aire calent i el fum que hi deixaria la patina obscura que encara hi és visible avui en dia. El reescalfament sobtat de les pedres del seu interior va provocar la trencadura i esquerdat de bona part dels seus esglaons i la pervivència de coloracions vermelloses a la pedra. Les altes temperatures també van dependre part de l'argamassa de sorra i de calç que unia les juntes de les pedres.

Hi ha altres raons que avalarien aquesta possibilitat per damunt de l'incident de 1742. La primera té a veure amb l'estat de conservació de l'escala. Examinant de prop els esglaons tallats amb pedra de Barcelona, un material derivat del gres i que s'erosiona i es degrada amb molta facilitat, es pot verificar com el replà dels graons es manté força intacte i sense desgast de petjades. De fet, encara hi són perceptibles les traces de l'eina del picapedrer. Si l'escala hagués estat destruïda durant l'atac de 1742 hi hauria d'haver una mínima erosió provocada pel desgast de les petjades causades per poc més de 200 anys d'ús. Un fet que no es produeix: la superfície de la pedra està com nova.

Un altre argument es troba en les dues fases constructives que es distingeixen a l'escala de cargol de l'interior de la torre del Consell. Antigament, per accedir al campanar primer calia pujar per aquesta escala fins el cor i des de allà agafar l'escala de cargol recentment descoberta que portava al capdamunt de la torre.

Avui en dia l'escala de cargol de la torre del



*Graons de pedra esquerdat per efecte de la dilatació causada per un escalfament sobtat*

Consell puja directament a la teulada de l'església. Observant les pedres es distingeix clarament una primera fase constructiva realitzada per Tomàs Barça amb pedra de Barcelona (tal i com estipula es contracte de l'església) i una segona fase posterior (possiblement també al segle XVI), seguint el mateix estil però completada únicament amb pedra de granit. Si l'escala de cargol del campanar hagués funcionat amb normalitat fins el segle XVIII, per què invertir recursos en la construcció d'una segona escala que pugés al campanar?

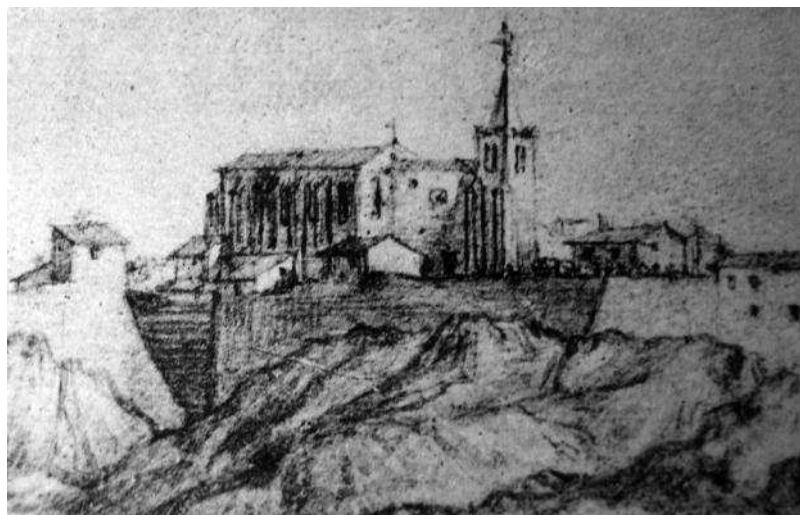
Atès el sentit clarament pragmàtic dels mestres de cases de l'època, només hi ha una possible explicació. L'escala primitiva del campanar va quedar inutilitzada per l'atac turc de 1543. Devia resultar més costosa la seva reparació que aixecar uns quants metres més la torre del Consell i permetre l'accés a les campanes.

Però des de quan l'escala de la torre del Consell arriba al terrat?

Aquesta seria una data molt valuosa per acabar de precisar si l'escala de cargol del campanar va ser destruïda durant l'atac turc. No s'ha trobat cap referència documental que ens indiqui la seva construcció però existeix una font gràfica que pot ser molt aclaridora. En el dibuix que Pier Maria Baldi, cronista i arquitecte florentí, va realitzar el 1668 de l'església de Santa Maria de Palamós ja s'hi pot veure l'escala de la torre del consell, que ofereix un aspecte molt semblant a l'actual. Això voldria dir que l'escala de cargol del campanar hauria quedat inhabilitada molt abans d'aquella data.

A mode de conclusió, tot apunta que l'escala de





Detall del dibuix que va realitzar de l'església Pier Maria Baldi l'any 1668, on es veu l'escala de cargol de la torre del Consell que arriba al terrat

cargol del campanar va ser construïda per Tomàs Barça a partir del 1521 i que forma part de l'estructura original de l'edifici. Probablement va ser destruïda a causa de l'incendi provocat pels turcs quan el 1543 van irrompre a l'església i van incendiar el seu interior. Al no haver-hi obertures al temple, l'escala es va convertir en una xemeneia improvisada per la qual va

escapar precipitadament el fum. Les altes temperatures van causar l'esquerdat i col·lapse dels esglaons. Amb l'escala inutilitzada, possiblement a mitjans del segle XVI es va prolongar l'escala de la torre del consell per a poder accedir a les golfes i al campanar de l'església atès que l'escala del campanar havia quedat inutilitzada. Al segle XIX per evitar incidents les seves portes van ser tapiades quedant en l'oblit fins que la recent restauració del campanar ha tret a la llum aquest espai singular.

## Una segona cambra amagada

El campanar de Palamós guarda encara més secrets dels que ens pensem. El darrer fa referència a la recent troballa d'una altra cambra amagada que ha quedat segellada entre la torre del campanar i la torre del consell. Un espai que amb prou feines deu tenir tres metres d'alçada per 60 centímetres d'ample i poc més d'1,40 metres de llarg. Forma una mena de pou estret que transcorre paral·lel a la torre del Consell i devia alçar-se per anular un racó o espai mort, difícil de defensar, entre la torre del consell i el campanar.

### Notes:

1.- Segons la recent tesi de l'arquitecte i professor Alberto Sanjurjo sobre les escales de cargol, els exemples més antics coneguts d'escales de cargol a Occident provenen dels primers segles de la nostra era i estan associats a construccions de tipus commemoratiu, funerari o civil, romanes. Destaca entre elles la columna trajana, construïda el 113 per Apol·lodor de Damasc en els fòrums de Roma. Alberto SANJURJO. *La escalera de caracol en los tratados de cantería españolas de la Edad Moderna y su presencia en el Patrimonio Construido hispánico: estudio geométrico y constructivo*. Tesis doctoral, 2015, Universidad Politécnica de Madrid.

2.- Paraula procedent del llatí *sagitta*, també anomenada arquera, sagetera, llancera, tronera o ballestera.

3.- Rosina LAIO PÉREZ: *Léxico de arte*, Edicions Akal, Madrid, 1990, pàg. 184.

4.- L'arcabús és una antiga arma de foc d'avantcàrrega, antecessora del mosquetó.

5.- *Arrendament a Antoni Borbolla bombarder de la vila*, 15 de gener de 1521. Fons de la Notaria de Palamós 1520-1521, Pa 51 (AHG-Arxiu Històric de Girona).

6.- El polígons regulars que conformaven l'escala es podien construir mitjançant la utilització d'una esquadra de dos braços, amb el recolzament reiterat dels catets sobre la hipotenusa, creant així una rotació de l'instrument. Les esquadres construïdes amb mètodes aritmètics o geomètrics podien utilitzar-se con un àbac, el qual permet resoldre amb suficient exactitud la divisió de la cir-

cumferència (Josep LLUÍS i GINOVART: "Geometría y traza de escaleras góticas. Las escuadras como ábacos en la construcción de los caracoles de la catedral de Tortosa. Informes de la Construcción", 2016).

7.- *Ibidem*.

8.- *Capítols per la construcció d'una part de l'Església de Santa Maria de Palamós*. Fons de la notaria de Palamós 1520-1521, Pa 51 (AHG). Vegeu: Pere TRIJUEQUE i FONALLERAS, "L'església parroquial de Santa Maria de Palamós. Notes inèdites", al volum 11 dels *Estudis del Baix Empordà*, 1992, pàgs. 124-126.

9.- Podria tractar-se de Beynac (dins la comuna Beynac-et-Cazenac) de l'antiga regió del Quercy, una província occitana vigent durant l'antic règim que avui es correspondria, més o menys, amb el departament del Lot.

10.- *Capítols per a desmuntar el campanar de l'església de Santa Maria de Palamós*. Fons de la notaria de Palamós 1520-1521, Pa 51 (AHG). Vegeu: Pere TRIJUEQUE i FONALLERAS, *Op. Cit.*

11.- *Ibidem*, p. 33-44.

12.- *Relació dels desperfectes ocasionat pel bombardeig anglès de 1742* (22 d'agost de 1742). Fons de la Notaria de Palamós 1741-1742, Pa 342 (AHG).

13.- Narcís PAGÈS. "El incendio y saqueo de 1543". *Semanario de Palamós* (10 de gener de 1884), Any II, núm. 15, pàgs. 11-12.

14.- *Transcripció de la crònica del notari Brugarol de l'atac turc de Palamós de 1543*. Correspondència general 1730-1739, caps 170. Fons de l'ajuntament de Palamós (SAMP-Servei de l'Arxiu Municipal de Palamós).