

## Finalitzen les excavacions arqueològiques a la Plaça de l'Església

Agustí Ribera\*

Després de més de tres mesos d'intensos treballs, s'han donat per acabades les excavacions que ha realitzat el Servei Arqueològic Municipal a la Plaça de l'Església d'Ontinyent.

Aquests treballs, que s'han dut a cap dins el conveni INEM-Ajuntament, s'emmarquen en el projecte de readequació urbanística de la Plaça de l'Església, el primer pas del qual fou el desmuntatge de la Creu als Caiguts, i al que seguiran en breu altres treballs, en combinació amb el projecte d'adequació interior i exterior de l'Arxiprestal de Santa Maria, i tot dins el pla d'adecament i rehabilitació general del barri històric de la Vila.

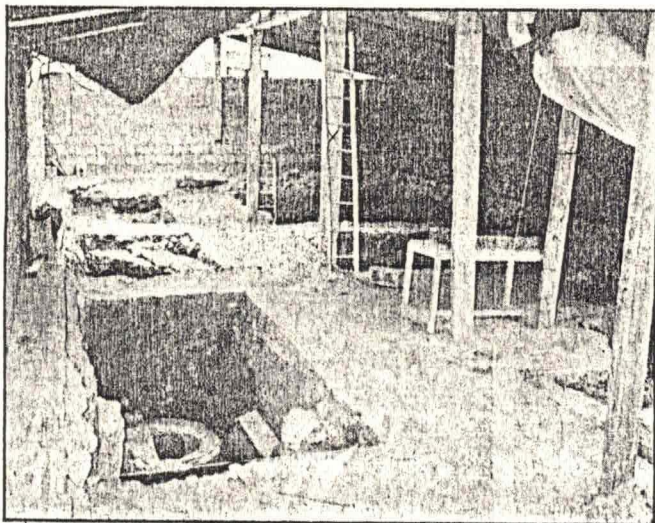
En total s'han excavat 71 m.<sup>2</sup>, arribant-se en alguns quadres a mes de 3'5 m. de profunditat per davall del paviment de la plaça, cosa que ha fet laboriosos i llargs els treballs, junt al mal oratge i altres imponderables.

A pesar que encara queda la major part de la feina de laboratori i estudi per tal d'avaluar degudament els resultats d'aquesta excavació, podem avançar algunes notes.

Cal ressaltar en primer lloc que s'ha trobat escasses estructures, i cap d'elles d'hàbitat.

S'ha trobat restes de dues sepultures —una d'elles doble— corresponents a persones adultes, enquadrales, en principi, en els segles XVII-XVIII.

Així mateix, va aparèixer una conducció d'aigua, en tuberia ceràmica, que era la que abastia les fonts i llavadors de la vila, conducció que vé del Llombo, pel Convent de Monjes Carmelites, segons es comprovà i consta, ademés, a un plànol del s. XIX existent a l'Ajuntament.



Vista general de l'excavació de la Plaça l'Església.

Bé que parcialment conservat, també s'ha trobat el motl.le de fundició d'una campana, per al que no es té encara una datació segura, ja que les campanes actualment existents són molt recents —anys 40, excepte la «Petra», tot i que junt a les escòries de bronze i estany es van trobar 2 diners —monedetes forals valencianes— una de les quals correspon al regnat de Felip III (1610).

La darrera estructura que aparegué fou un pou d'aigües residuals —pou cego— del que únicament es conserva la part terminal o fons, on es va trobar un breu però coherent conjunt de ceràmiques comunes d'època islàmica tardana (s. XII-XIII).

Dels potentíssims rebliments que omplien el subsol de la plaça, on es van distingir més de cinquanta unitats estratigràfiques diferents, s'ha arreglat una considerable massa de material mòble, molt fragmentat, descollant en quantitat òbviament les ce-

ramiques, corresponents sobretot a vaixela domèstica, de cuina i de taula, nombroses amb decoracions en reflex metàl.lic i en blau de cobalt de Paterna-Manises, alguna de fàbrica andalusa (Sevilla) i fins i tot algun exemplar d'importació italiana (marmorata de Pisa, de finals del s. XVI).

També hi ha elements metàl.lics (agulles, claus) i de vidre, així com alguna peça curiosa com poden ser les pipetes de fumar, en ceràmica a motl.le.

Hi ha abundants restes de càrrecs i de pedra treballada, basaments de columna, fragments de capitells i àdhuc el que interpretem com la clau d'una bòveda o arqueïa, tot d'una factura gòtica i que deu procedir de la reforma efectuada a l'església per transpassar-la del gòtic al barroc.

Amb tot, la generalitat dels materials correspon, molt majoritàriament, al s. XVII, tot i que també hi ha materials del segle següent i, encara més, anteriors (s.

XV-XVI), així com alguns fragments plenament islàmics —a banda dels del pou—, que no són sinó intrusions dins els contextes posteriors.

Un exemple de les moltes infirmacions que s'obtenen d'aquesta excavació —i que amb el temps s'aniran destriant— és el derivat de la troballa del pou cego d'època islàmica, ja que podem calcular que el nivell d'habitació al que correspon es trobava, com a mínim, 3 o 4 m. més alt, el que vol dir que en època musulmana, almenys tota la part occidental de l'actual plaça, estava uns quants metres més alta que en l'actualitat.

Pel que sembla, l'espai que ocupa la plaça va ser utilitzat com a arenal —d'allí extreien per a les obres— en les diverses etapes de construcció de l'església —incloent-hi l'actual jutjat i campanar.

A banda els coneixements que se'n deriven, s'ha obtingut una abundant i valuosa mostra de la cultura material de l'època baix-medieval, que podrà complementar bé les de les èpoques anteriors d'Ontinyent.

\* Servei Arqueològic Municipal d'Ontinyent