

**MUSEU
COMARCAL
de la
GARROTXA**



DEPARTAMENT DE CULTURA DE LA GENERALITAT DE CATALUNYA
DIPUTACIÓ DE GIRONA - AJUNTAMENT D'OLOT

LA FARGA I EL TREBALL DEL FERRO

Aquesta activitat es localitzà principalment a Beget, a la riera de Sant Aniol i a Mieres, on hi havia fargues que encara treballaven en la dècada de 1870. El combustible utilitzat a les fargues era el carbó vegetal, principalment el de pi.

En el procés de forjat, el ferro era martellejat en calent i convertit en objectes diversos (claus, encluses, reixes...).

LA FOSA DE CAMPANES

La fosa de campanes a Olot està vinculada al llinatge dels Barberí i documentada des del 1668. L'excel·lèn-

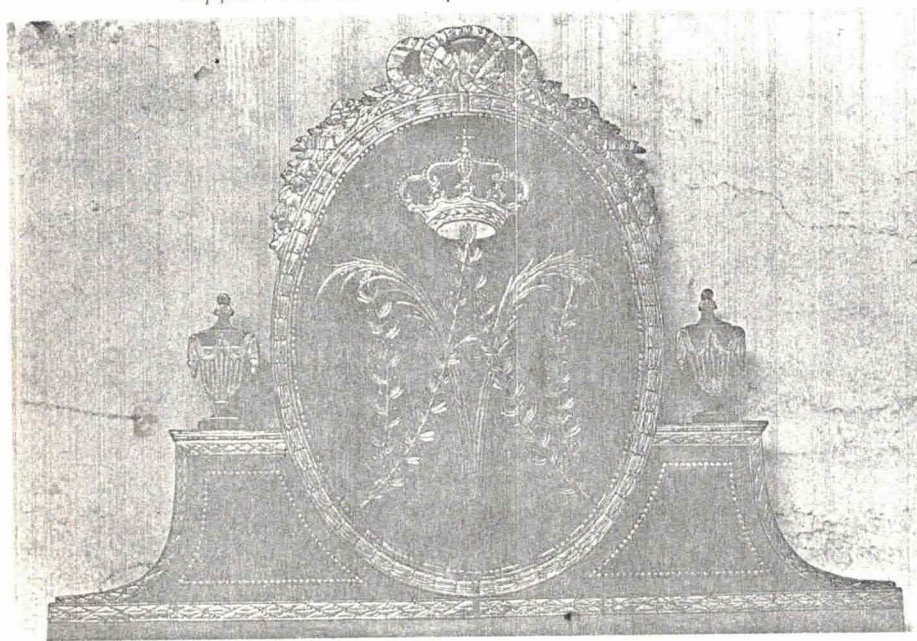
cia del seu treball fa que se'ls hagi encarregat també la fosa de peces artístiques (Sagrat Cor del Tibidabo, làpides sepulcralcs dissenyades per Devesa i Berga i Boada...).

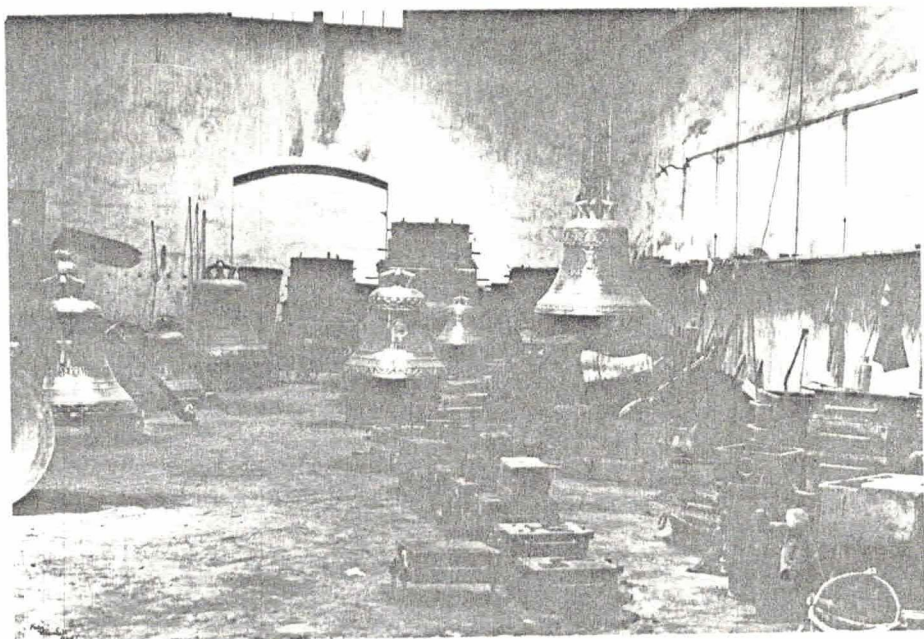
LA MOLINERIA

La majoria dels molins eren utilitzats per a moldre cereals i blat de moro i obtenir-ne farina. La industrialització, tanmateix, també arribà a aquest sector: cap al 1865 ja hi havia a Olot dues farineres.

L'increment, a partir de la segona meitat del segle XVIII de la producció i consum de paper, va repercutir a la comarca, on es van edificar nous molins paperers i alguns de fariners van ser reconvertits.

Capçalera d'un «llit d'Olot» procedent de la casa Trinxeria.





La foneria de campanes de Can Barberí (1930).

Des del segle XV es troba documentada la manufactura de paper a Sant Joan les Fonts (el Molí Vell). Els molins paperers van ser arraconats per la fabricació mecànica del paper. En 1900 funcionaven a Sant Joan les dues fàbriques de paper més importants de Catalunya, l'Obra, posteriorment anomenada Torras Hostench, i el Molí Fondo.

LA BLANQUERIA

La blanqueria era una activitat mitjançant la qual es preparaven les pells per a usar-les en les diferents aplicacions a què eren destinades.

El blanqueig de les pells requereix un elevat consum d'aigua i per aquest motiu les blanqueries s'instal·laven al

costat de rius i fonts. El procés d'elaboració s'inicia amb la neteja de les pells i l'eliminació del pèl o la llana, després són adobades amb tanins vegetals (escorça d'aulina, principalment), per finalment ésser esteses a l'assegador i acabades segons l'ús a què vagin destinades.

Les blanqueries són d'antiga tradició a la comarca. La indústria de les pells adobades entrà en crisi a mitjan segle XIX, i després ressorgí de nou augmentant la importància de les indústries.

D'entre els diferents productes elaborats amb pell, en destaquen a Olot, al final del segle XIX i principi del XX, les soles de sabata.