

Dr. Francesc LLOP i BAYO
Antropòleg
963 856 652 / 636 066 978
Joan Llorenç, 62 – 10
VALÈNCIA
E- 46008 (COMUNITAT VALENCIANA)

083038@gmail.com

València, 18 de novembre del 2013

El brandar de les campanes: la fixesa històrica de les horàries¹

Abans de raonar sobre les campanes de la Seu Vella, la seva evolució històrica, l'estat actual i les possibles alternatives de restauració, vull agrair la possibilitat que em doneu de compartir les meves reflexions sobre el patrimoni de les campanes, les campanes de rellotge, i els tocs automàtics i manuals.

No puc evitar de recordar una recomanació que sol repetir als qui comencen a conèixer el verí de les campanes, una droga que demana més i més una volta tastada. Els qui toquem campanes, els campaners, hem d'aprendre, abans de tot, la principal recomanació que donaven els antics: paciència, prudència, i limitar els tocs a allò que manen les tradicions, no pas tocar allò què ens vinga en gana.

Amb aquesta proposta de recuperar els tocs antics i no de tocar allò què ens sembla, perquè podem pagar-s'ho, anem doncs a reflexionar sobre les extraordinàries campanes del rellotge de la Seu Vella, i les seves possibilitats de futur.

Les campanes de la Seu Vella

Com sabeu, a la Seu Vella, hi ha dos conjunts de campanes diferents, diferenciats i ubicats a distintes estances del Campanar.

No és casual aquesta distinta ubicació, i tampoc la diferència abismal entre els dos conjunts. Sabem que a la part baixa hi havia unes catorze campanes, desaparegudes en la Guerra Civil, degut al seu ús religiós. A hores d'ara no tenim massa informació d'elles, a més d'una escassa (i valuosa) referència de SARTHOU²,

Salgamos del templo y del claustro, y por un ángulo exterior, si el cansancio no nos rinde, emprendamos la ascensión de la gigantesca torre octógona ojival, de tres cuerpos superiores, de grandiosos ventanales, hasta la terraza final, a 75

¹ Veure la presentació <http://campaners.com/php/textos.php?text=13564>

² SARTHOU CARRERES, Carlos “*Catedrales de España (Su pasado y su presente)*” - Espasa-Calpe - Madrid - 1946 - f. 180/188

metros de altitud y 234 peldaños en su escalera espiral. La torre está falta de remate, mas no de visualidad, al sumar su altura a la mayor de la montaña, ofreciendo un vasto panorama a la contemplación del curioso visitante. Allí quedaron sus campanas. La horaria, llamada «Silvestra», tiene más de dos metros de diámetro de boca y un peso total de 160 quintales. La de los cuartos («Mónica») no llega al metro. Hay un juego de 14 campanas más, en su sala, para el volteo y toques litúrgicos del culto catedralicio. En la obra cuatrocentista de la torre intervinieron varios maestros de obras y de cantería, desde 1364 a 1416, en que se dio por terminada la obra con su inconcluso chapitel, que elevaría a cerca de los 100 metros de altitud su cruz y veleta, dominando a Lérida y sus alrededores y el curso del río Segre.

I diem “valuosa”, ja que en el seu llibre, SARTHOU esmenta, entre les setanta i tantes catedrals, sols les campanes d'un parell d'aquests temples. Una mica més d'informació ens aporta, sense esmentar la seva font, Pascual CALVETE un campaner aragonès, d'origen falangista, a qui vam ajudar a escriure un llibret sobre les campanes de les catedrals³:

Antes de la guerra, en la torre-campanario de esta Santa Iglesia Catedral, había las siguientes campanas:

Silvestra, de 280 cms. de diámetro y 6 toneladas de peso, sonido Do-Re grave, no se voltea; da las horas del reloj y fue fundida por Juan Adam, de Tours, en 1418.

Mónica, de 90 cms. de diámetro, sonido Sol, se voltea, da los cuartos del reloj, siendo fundida por Nicolás Barrot en 1486.

María de la O, Babilonia, María, Concepción, Bárbara, Mercedes, Marles o Prima, Rafaela, Meuca, Marieta I y Marieta II. Estas últimas desaparecieron en la guerra. Quedan las dos primeras, Bárbara y Mónica, y cinco más que han sido fundidas después de nuestra guerra de Liberación, que son las siete que se utilizan en la actualidad.

Dos apunts, importants: les campanes del rellotge s'han conservat, i la major no se voltea tot i que després assenyala que la campana dels quarts, possiblement la més important del conjunt, se voltea, informació que no podem confirmar.

De la relació de CALVETE podem deduir els noms tradicionals o malnoms de les campanes: era habitual que les campanes tinguessin una denominació popular, especialment per part dels campaners que les tocaven cada dia, sense cap

3 CALVETE, Pascual “Campanas de las Catedrales de las Diócesis más importantes de España y Aragón” - “Campaners” n° 4 - València 1991 - f. 27

relació amb les oracions i l'adscripció religiosa, i per tant culta, de la dedicació de cadascuna de les campanes.

Per tant, sols dues campanes resten de les antigues, de les quals parlaré més avant. Les cinc campanes existents són fabricades per un fonedor ambulante, o millor una família de fonadors, *los MENEZO*, que després de la guerra van fer com havien fet tota la vida, anar d'una població a un altra, construint un forn provisional i fonent les campanes necessàries. Era molt més fàcil en la societat tradicional moure el fonedor i el seu coneixement que no pas desplaçar les campanes, d'un lloc a un altre, amb unes vies de comunicació encara tan dolentes i lentes. Dels *MENEZO* sabem que eren uns quants germans, que estableixen una fàbrica provisional a Barbastro (Somontano – Aragón) on fonen des del 1941 al 1956 i on potser fan les campanes noves de la Seu Vella. Sovint signen com *LOS MENEZO DE SANTANDER* o bé *LOS MENEZOS DE MERUELO*, la seva població d'origen.



Les noves campanes de la Seu Vella ja tenen el jou metàl·lic que s'estila en els anys quaranta, com a signe de progrés i economia. El resultat és triplement dolent: el contrapès de ferro utilitza la mateixa campana com a contrapès i per tant aquesta no roda amb l'energia i la força necessàries per extreure tot el seu so. A més a més, la conductibilitat del metall passa les vibracions a la fàbrica del campanar, i metal·litza – si podem dir-ho – el so de la campana, reforçant els

parcials més aguts i donant per tant un so més estrident als bronzes. Però hi ha una tercera característica, que serà constant en les intervencions en campanes catalanes a partir de la guerra, i és el menyspreu de les tradicions pròpies, afavorit pels propis catalans.

Aquestes campanes no porten cap palanca per dur-les a seure, sinó un cigonyal gràcies al qual les campanes poden voltar, a la manera valenciana... i també a la manera d'alguns pobles de la Noguera entre altres, no ho oblidem.



Les campanes duen els noms de Meuca (1), Marieta I (2), Crist (3), Puríssima (4) i Bàrbara (5). Tot i que utilitzen noms tradicionals, és més que improbable que la petita original portàs escrit el malnom de Meuca i la segona de Marieta. Les inscripcions existents són les següents:

(1) "MEUCA AVE MARIA PURISSIMA CABILDO CATEDRAL 1946"

(2) "AJUDA DEU I LA VERGE MARIA 1945"

(3) "CHRISTUS VINCIT CHRISTUS REGNATC CHRISTUS IMPERAT CHRISTUS AB OMNIMALO" / "TEMPESTATIVO NOS DEFENDAT AMEN ANO 1945"

(4) "MATER PURISSIMA ORA PRO NOBIS. SANCTE MARCE ORA PRONOBIS 1945. FUNDIDAS POR MENEZO"

(5) "JESUS MARIA SANCTA BARBARA ORA PRO NOBIS OMNES SANCTI ET SANCTAE DEI INTERCEDITE PRO NOBIS 1945"

Sols una està signada, tot i que no hi ha cap dubte de la seva filiació, i combinen com es veu, el llatí, l'espanyol i el català. La seva nota prima és respectivament Si4 + 14; La4 – 27; Sol4 – 26; Mi4 + 38; Mib4 – 45 i l'estudi complet de les seves inscripcions, sonoritat, instal·lacions, es troben a la pàgina Web campaners.com⁴ constantment actualitzada.

Les campanes del rellotge són força més interessants. De totes les 1.076 campanes de totes les 94 catedrals de l'estat que vam estudiar personalment per encàrrec del Ministerio de Cultura entre 2004 i 2007, aquesta **campana dels quarts** és la més decorada i amb la iconografia més complexa.



Signada per mestre Nicolau BARROT en 1486 té una complexa epigrafi en minúscula gòtica, de la qual tan sols el nom del fonedor està en català; la resta en llatí amb una abreviatura grega. Posa "" xps # rex # uenit # i # pace # deus # ho # fcs # est + mete& # saata # spotanea # honore # do # et # pat'e # libtoe&° " ". La inscripció s'hauria d'haver escrit "xpistos rex venit in pace deus homo factus est + mentem sanctam spontaneam honorem deo et patrie liberationem - anno domini mcccclxxxvi - fuit factum cimbalum hoc per magister nicolau barrot xxii idu" que podem traduir com CRIST VA VENIR EN PAU. DÉU S'HA FET HOME. AMB

4 <http://www.campaners.com/php/campanes1.php?numer=265> (consultada el 19-11-2013)

VOLUNTAT PIADOSA I LLIURE (TOCO) PER HONOR DE DÉU I PER ALLIBERAR LA PÀTRIA. L'ANY DEL SENYOR 1486 FOU FETA AQUESTA PETITA CAMPANA PEL MESTRE NICOLAU BARROT.



La part final és encara més difícil d'interpretar: EL DIA 13 DELS IDUS que indica una data, però manca el mes. Els quatre "o" tenen diverses imatges minúscules - 1 cm de diàmetre - : (línia superior): Mare de Déu?; (línia inferior) imatge no reconeguda; Sant Jordi; Mare de Déu amb Nen). Totes les lletres són minúscules, tot i que les "a" semblen més aviat majúscules. Per baix hi ha un Ecce Homo, una bellíssima Santa Màrtir i una Crucifixió per sota de la qual hi ha un sol amb cara humana. En el mig peu apareix un animal, gens fàcil de reconèixer, que persegueix un altre, més fàcil d'identificar com un conill, ambdós de pocs mil·límetres de grandària.

La campana, actualment esquerdada, i esperem que en silenci, com vam recomanar fa uns anys, està fixa, i penja d'una biga de ferro. Per la seva forma

desproporcionada, i fins i tot per la seva forma interior ondulada, la campana deu tenir una sonoritat estrident, precisament per marcar que pertanyia a un altre món, el món del temps, dels rellotges. El seu volum pot indicar que ja en els finals del XIV el rellotge de la Seu Vella, possiblement municipal, ja tenia bastant exactitud per marcar els quarts... o potser no com veurem més tard. En tot cas, aquesta campana tan extraordinària, planteja delicats problemes no sols de conservació sinó i sobre tot de difusió de les seves extraordinàries decoracions.

La **campana de les hores** o **la Silvestra**, no és tan gran com assenyalava CALVETE: mesura 200 cm de diàmetre, cosa la qual no està gens mal, i mesura tant com el famós N'Aloi, la campana major de la Seu de Mallorca, una mica per darrere del Micalet de la Catedral de València, la campana de les hores, que fa 235 cm, i de l'Eulàlia Alfonsa Maria de les Mercés de la Seu de Barcelona, la campana de les hores, amb 232 cm de diàmetre.



La campana, també en minúscula gòtica, és la més antiga del campanar, i té unes decoracions pròpies de campana municipal, dedicada al rellotge. Diu, amb moltes abreviatures en grec i llatí "+ xp̄s rex ve^tn i pace deus ho factus est + xp̄s uincit xp̄s regnat xp̄s inpeart xp̄s ab omni malo nos defendat fuit factu per magistrū iohanm adam a^o dⁱ m^o cc^occ x^o uiii^o i mense april "

amb unes L majúscules, que haurien d'haver escrit com "xp̄istos (o christos) rex venit in pace deus homo factus

est + xpistos vincit xpistos regnat xpistos imperat xpistos ab omni malo nos defendat. fuit factum per magistrum johanem adam anno domini mccccxviii primus mense april", és a dir CRIST VA VENIR EN PAU - DÉU S'HA FET HOME + CRIST VENÇ CRIST REGNA CRIST IMPERA CRIST ENS DEFENGUI DE TOT MAL - VAIG ÉSSER FETA PEL MESTRE JOAN ADAM L'ANY DEL SENYOR DE 1418 EL PRIMER DIA DEL MES D'ABRIL". Decorada amb diverses imatges de l'Ecce Homo (o Baró de Dolors) i de la Mare de Déu, duu una imatge en majors dimensions de Sant Silvestre així com quatre vegades repetit l'escut de la ciutat, signe de la seva pertinença. A més de l'habitual cinta decorada amb "te deum laudamus", acabada amb un nus i una cinta penjant amb "aue maria", duu una dotzena de lletres "s" en el peu, sense aparent connexió amb els textos més alts, i sense un significat a hores d'ara.



Temps de la litúrgia, temps del rellotge

Les campanes del rellotge pertanyen a un món conceptual i simbòlic diferent. Així com les campanes litúrgiques són més “humanes”, ja que estan relacionades amb el món de la natura, les campanes del rellotge pertanyen al món de les màquines, aquell que tracta d'anar més enllà del temps marcat pel pas del sol.

Recordem que el temps litúrgic, el temps de l'Església, es basa en dos calendaris contradictoris diferents, o si voleu en tres. Primer està el cicle setmanal, antiga pervivència dels caldeus, que van decidir que la setmana (com indica el seu nom!) havia de durar set dies, veritat inqüestionable fins al present. El món és creat, diuen també els textos religiosos hebreus, en set dies. Però els hebreus ja tracten de coordinar el temps lunar, el primer calendari, amb el temps solar, el cicle anual. I no és fàcil de fer-los coincidir. Si a més afegim els conceptes temporals dels romans, on primen el temps solar, podem comprendre els complexos temps litúrgics. Però començar, la setmana té set dies, però les festes més antigues, basades en tradicions dels hebreus, són festes lunars, i per tant de data fixa. El Divendres Sant, com indica el seu nom, és un dia fixe de la setmana, i un dia fixe del calendari lunar: sempre hi ha lluna plena en la Pasqua, ja que la lluna és la que marca aquella data. Si les festes més ancestrals – la Mort del Déu, la seva Resurrecció, - són festes lunars, les posteriors, com ara la celebració del Naixement del Déu, ja són festes variables, perquè adaptades al cicle solar. Curiosament la gent es pregunta “quan és la Pasqua enguany” i es fa problemes sobre la seva presumpta variació, mentre que diuen que Nadal és fixe, tot i que cada any cau en un dia de la setmana diferent.

Però, a més, tenim el cicle diari. No parlem de la jornada, el temps en el qual hi ha llum solar, sinó en el dia, el cicle de 24 hores (aproximades) que ordena les nostres vides. Per als jueus (com per a l'Islam, més tard, però això no aporta cap informació a la nostra reflexió) el dia comença a la poqueta nit, quan hi apareixen tres estels. La tarda és el final de la jornada i l'inici del nou dia. Però aquest és un temps variable, ja que cada dia vaira respecte a l'anterior: si anem cara a l'estiu cada dia surt més de matí i es pon més tard el sol; si anem cap a l'hivern, les jornades acurten...

Per als romans la solució passava per iniciar el dia al mig dia: el moment “exacte” (ara sabem que també varia al llarg de l'any, però tant s'hi dona) en el qual el moment està més alt. A les “dotze de sol” marca aquell el seu punt més alt, i és el moment de canviar de jornada. El temps de la litúrgia, i per tant el temps de les

campanes litúrgiques, viu aquesta doble o triple manera de mesurar el pas de les hores, dels dies, de la vida. El dia comença al mig dia – fins i tot ara, no ho oblidem: perquè les festes “s'anuncien a les dotze”: perquè ja és el dia de la festa, perquè ja és el temps de la festa. No és la vespra, és la festa. De manera inconscient – o no – l'Església manté encara aquest ritme: les misses del dissabte de matí pertanyen al dissabte (el temps de la Mare, de dia de Maria) però les de la tarda, passada l'hora del menjar, ja “valen per al diumenge”. Per què ja estem en el diumenge.

Les campanes litúrgiques, en una societat tradicional marcada per les limitacions tècniques (com ara l'absència de llum pública pels carrers) marquen el temps comunitari: l'hora de llevar-se (quan surt el sol), l'hora de menjar (al migdia), l'hora de tornar a casa (al capvespre).

El rellotge, però, apareix com una alternativa aparentment racional per mesurar el temps. Ja no es depèn del sol, sinó que la tecnologia permet d'organitzar el temps, més enllà de la dependència meteorològica. No és casual que la Casa del Rellotger, davant la Catedral de València, amagui l'entrada del sol a una finestra orientada que marcava el dia més llarg de l'any. No cal orientar-se amb el sol, els rellotges marquen el pas del temps. I de quina manera?

Els rellotges municipals

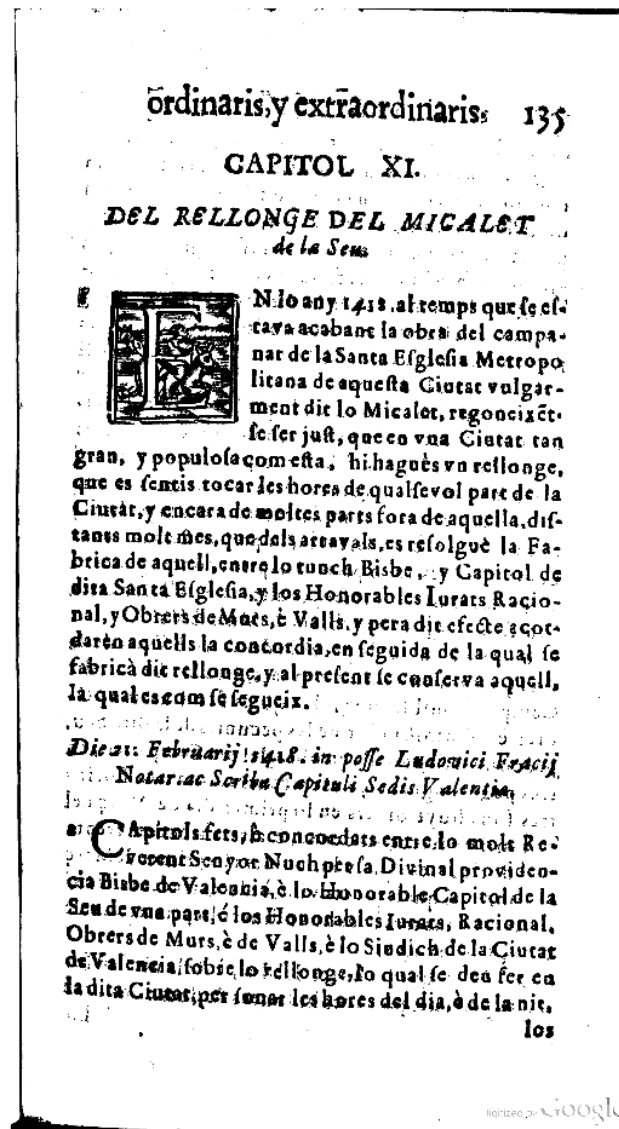
En casa nostra hi ha un fenomen diferenciat d'altres països europeus. LEGOFF, en una coneguda referència, senyala que *“El tiempo se hace laico, tiempo de los relojes de las torres o atalayas, que se consolida frente al tiempo clerical de las campanas de las iglesias”* ⁵. Però els rellotges no es posen, com als Països Baixos, en un altre campanar municipal, sovint més alt a la Catedral, per mostrar el nou poder emergent. Pel contrari, s'arriben a concòrdies – una paraula tan emocionant – entre els diversos poders públics per utilitzar el mateix immoble en espais amb usos, simbologia i conceptualització diferents. El doctor Josep LLOP⁶ a l'inici del seu treball on parla de la regulació de la institució encarregada del manteniment dels murs, séquies, ponts i recs de la ciutat de València, parla del *Rellonge del Micalet de la Seu*:

5 LEGOFF “La civilización de Occidente medieval”, 2002, p. 155

6 LOP, Dr. Josep “De la institucio, govern politich y iuridich, costums i observancies de la fabrica vella, dita de Murs e Valls, y Nova, dita del Riu” - València 1674

Reconeixent-se per just, que en una Ciutat tan gran, i populosa com esta, hi haguès un rellotge que es sentís tocar les hores de qualsevol part de la Ciutat i encara de moltes parts fora de aquella, distants molt més que dels ravals...

El rellotge apareix com un símbol de prestigi i una necessitat urbana: de fer en la dita Ciutat, per sonar les hores del dia, o de la nit...item que les dotze hores del dia, e de la nit, siguen sonades per dues persones i doncs de dotze en dotze hores, començant a mig dia, e a mitja nit... item, que lo dit seny, quant serà fet, no serveixca ne haja a servir a altres coses, sino sonar les dites hores.



La mesura del temps no era sempre la mateixa. A Ciutat de Palma, fins a finals del segle XIX, el rellotge de Vila era remuntat a la sortida i a la posta del sol. Per tant, la primera hora indicava en aquest cas la primera hora de la llum o de la foscor, un temps encara variable i depenent de la llum solar. Ens dóna la impressió, rellegint textos medievals, que la mesura del temps podria ser semblant, quant parlen de la primera o de la tercera hora de la nit, per exemple.

Pel que sembla, els rellotges no tenien *mostres* o com dèiem ara *esferes*. L'hora no es mostrava, sinó que s'escoltava. I possiblement també no era l'agulla la qual es movia, sinó la mostra que anava girant. Quin sentit tindria, sinó, que les xifres inferiors de la mostra mirin cap a dalt? I com tocaven les hores? Fins a les 24, com va passar a Vic fins a principis del XX, en el qual els veïns van demanar una mica de normalització, respecte als altres llocs?

Recordem que hui en dia, a Roma, a cada quart sonen també les hores, amb campana diferent. Que als Països Baixos toquen a la catalana, marcant, per exemple, a les onze onze cops amb la campana major, i als dos quarts de dotze dotze cops amb la campana mitjana. Però més probable sembla que els nostres rellotges sonessin a la francesa, com un rellotge del XVI, encara existent al Col·legi del Patriarca de València, el qual sonava les hores sense repetició, i un sol cop, aproximadament a la mitja amb una campana menor. Potser això explica l'aparició de les campanes *dels quarts* – en realitat la campana de la mitja que assenyala, en rellotges sense pèndul, el pas aproximat de la mitja hora.

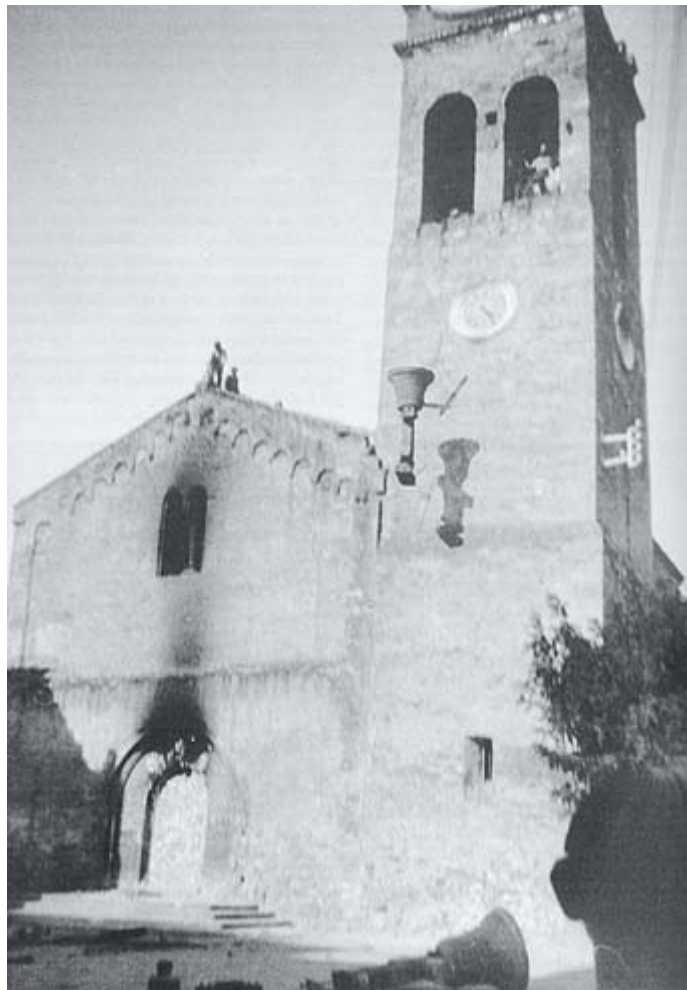
Les campanes del rellotge sonaven, com un servei públic, com una obligació municipal, de dia i de nit, més enllà dels tocs litúrgics, fins i tot més adaptats a la vida quotidiana. Però, per aquest motiu, perquè marcaven el temps comú, un temps artificial, i més enllà dels sentiments (expressats amb les campanes litúrgiques), tampoc participaven en els tocs ordinaris. Sols en casos extraordinaris es “soltava el rellotge”: senzillament es manipulava per què seguís tocant, com si foren les hores, fins a la fi de la corda, és a dir fins que les peses que movien el mecanisme arribaren al seu termini, al peu del campanar.

Les campanes del rellotge estan ubicades en diferent posició o fins i tot en torre distinta, ja que pertanyen no sols a un món conceptual diferent, el temps regular, igual de dia que de nit, d'hivern o d'estiu sinó també a un titular distint: les campanes del rellotge, i la maquinària, de manera habitual, fins i tot avui, són municipals, com municipal és l'obligació de regular i marcar el temps local, tant de dia com de nit. El fruit de les concòrdies medievals, per tant, és la utilització d'un mateix espai, el campanar, amb nivells diferents i sovint amb portes d'accés diferents, per marcar la distinta competència. Més baix les campanes litúrgiques, que ventades o voltejades, sonen amb més potència, i que per altra part transmeten emocions, més que informacions. O si voleu, informacions associades a emocions.

I per tant eixes campanes, municipals, sovint no beneïdes, sols han d'utilitzar-se per a tocar les hores, de dia i de nit.

La destrucció de les campanes durant les guerres

Era habitual, en un moment en el qual la tecnologia de la fosa dels canons i de les campanes era tan semblant que sovint els fonedors eren els mateixos, què després de conquerir una població, els vencedors s'emportaren les campanes per fer canons o que demanaren rescat per no emportar-se-les. Com deien alguns, les campanes i els canons, fets del mateix metall, eren signe de pau o de guerra, segons el moment. Són coneguts els múltiples rescats que va haver de pagar la ciutat de Girona, per conservar les seves preades campanes.⁷

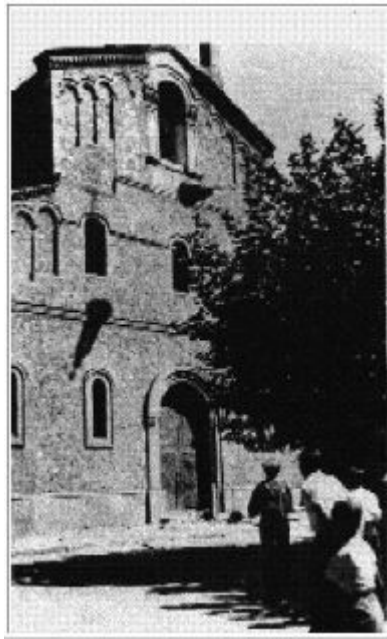


Les campanes de Rubí (Vallès Occidental) en 1936 – Foto Santi GRAU

A València vam tenir un curiós exemple que mostra la clara divisió de les funcions de les campanes. Quan els francesos demanen, en 1811, el rescat de les campanes de la Catedral, el Capítol diu que pagarà per conservar les seves, però que tant el Micalet, la campana de les hores, com la campana dels Quarts, són de

⁷ GRAHIT GRAU, Josep *Les campanes de Girona - Girona - 1926* ;
GRAHIT GRAU, Josep *Una consuetud de la Catedral de Girona - "Anales del Instituto de Estudios Gerundenses" II - Girona - 1947*

la Ciutat – el que ara diríem l'Ajuntament – i que són ells qui havien de rescatar-les per que seguiren fent el seu paper d'indicadors del temps que passa.



Les campanes de Sant Llorenç a Sant Feliu de Llobregat, en 1936.

Però no va valer cap rescat en el moment de la guerra civil del 1936-1939. Es tractava de fer la Revolució, i justament les campanes, amb el seu continuat paisatge sonor, eren la prova de la presència d'uns poders considerats repressius i malignes. La destrucció va ser pràcticament immediata, i en molts campanars abans d'acabar juliol, les campanes ja havien sigut llançades al carrer. Són conegudes algunes fotografies, quasi totes fetes a Catalunya, que immortalitzen el moment mateix de la caiguda de les campanes al carrer.

La destrucció de les campanes significava, junt a l'incendi de les esglésies i la mort dels capellans, l'aparició d'un nou ordre, revolucionari, on el poble, l'autèntic poble, ja no patiria més opressió, mentida ni guerres:

“Si salís a las afueras, echad un vistazo a la ciudad y, enseguida, notaréis una tan gran transformación que os parecerá imposible. Como por arte de encantamiento, han desaparecido aquellas campanadas que, durante siglos y más siglos, habían sido la llamada matinal. De pronto, los campanarios han enmudecido. ¿Qué ha pasado? Ha pasado que el pueblo, el verdadero, levantando el puño ha hecho saltar la venda que cegaba los espíritus apagados, y les ha dicho: ¡Campanas, no! ¡Sirenas!

Y este pueblo inflamado por un sentimiento de progreso ha escalado decidido y entusiasta los treinta y pico campanarios y de un empujón ha tirado las

campanas de arriba abajo; bajaban por el espacio dando repiques, hasta que su pesado cuerpo sordo y amortiguado apagaba su clamor para siempre, aquel clamor que, hasta ayer, lo mismo servía para tocar a fiesta que a duelo.”⁸



Del Excmo. Sr. Gobernador Civil se ha recibido el siguiente telegrama:-----
 " El Comisario Político de Alicante y Murcia de la Subsecretaría de Armamento de esta H. H. me dice habiendo recibido orden de la Subsecretaría de Armamento para recoger mayor número de campanas que han de ser destinadas a la fundición espero de su autoridad curse ordenes a los Ayuntamientos de la Provincia para no encontrar dificultades para efectuarlo es de desear que los Ayuntamientos que poseen dicho material tuvieran a bien comunicar esta Subsecretaría con el fin de que nuestros camiones pasaran recogerlo evitando hacer viajes sin un fin determinado."-----

Ruego a Vd. se sirva acusarme recibo del presente e indicarme al mismo tiempo si en ese pueblo existe algun material a que se refiere el anterior telegrama y en est caso dispondra Vd; sea trasladado a esta poblacion para a su vez tan pronto se recoja lo del distrito ponerlo a disposicio de la Subsecretaría de Armamento.

Le saludo atentamente.

Denia a 9 de agosto de 1.938

El Presidente.

D.S.O.



Sr. Presidente del Consejo Municipal de Denia

Però dintre aquesta lògica calia conservar les campanes dels rellotges, justament perquè no feien referència a cap temps "sagrat" sinó que constituïen un temps racional, igualitari i revolucionari. Per aquest motiu, per no participar, de cap manera en els tocs litúrgics, foren salvades les campanes del rellotge de la Seu Vella de Lleida. L'exemple es va repetir a nombroses ciutats de tot Catalunya: com ara Girona, Vilanova o Reus. Sols restaven les campanes del rellotge, i en algun cas es guardava una de les campanes majors, per tocar a l'arma: la resta eren

destruïdes immediatament, com signe de llibertat. Més avant es va justificar el desmuntatge i fosa de les campanes com un tema bèl·lic, per utilitzar el metall per fer canons, però és de veres que les noves armes, molt més precises i letals, no utilitzen ja més el vell bronze refós sinó altres metalls.

Si ja tenim clar el motiu de la conservació de les campanes del rellotge, ara hem de comprendre el seu ús.

Les campanes rellotge no toquen - o si - a batallades, a seure

Les campanes de rellotge, de manera habitual, no formaven part dels tocs litúrgics, tant per estar ubicades a altre nivell del campanar o fins i tot a altra torre, tant per pertànyer a patrons i conceptes diferents.

No obstant, al nostre coneixement hi ha al menys dues notables excepcions a Catalunya. A la Catedral de Girona, amb una dotzena de campanes, la Beneta o Bombo, campana de les hores, formava part dels tocs tradicionals, tant diaris com de mort o de festa. No obstant, es va salvar en guerra justament pel seu paper de campana del rellotge.

De la mateixa manera la Petra Clàudia de la Prioral de Reus, igualment salvada de la destrucció per servir de campana de les hores, i ubicada en la planta superior del campanar, era tocada a seure dos o tres dies a l'any: Corpus Christi, Sant Pere, la Misericòrdia, però la resta del temps tocava únicament com a campana de les hores.

De manera general les campanes horàries tenien batall, mentre que les dels quarts no en tenien. I eixe batall amb una corda i una sèrie de politges, permetia utilitzar la campana en casos extraordinaris: entrada de Rei, victòria bèl·lica, canonització d'un sant local... La Silvestra té marques d'haver sigut percutida a un sol costat, indicant que el seu batall sonava, no moltes vegades, per l'escàs desgast.

De vegades, en moments extraordinaris, també es feia el toc amb la tècnica del "rellotge solt": els mecanismes de rellotge tenen la possibilitat d'afluixar una palanca de manera que la campana "toca les hores" fins que s'acaba la corda, és a dir fins que la pesa arriba fins al terra. Aquest toc greu i repetit marcava el ritme pel qual es compassaven la resta de campanes.

El moviment de la campana horària de Reus és poc habitual, i es podria justificar per les escasses campanes tradicionals de la torre (ara en tenen menys: sols dues).

Una forma més participativa, sense moure la campana, seria la tècnica utilitzada pels *Campaneros de la Catedral de Pamplona* que mouen el batall de la gran *María* amb un ritme que marca la pròpia inèrcia pendular.

El moviment de campanes no té límits en quant al seu volum. N'Aloi, la campana major de la Seu de Mallorca fa, casualment, 200 cm de diàmetre, i es ventada i duta a seure per una huitena de campaners que tiren d'una sola corda de la qual pengen sengles cordetes per cadascun. La Królewski Dzwon Zygmunt de Kraków de 242 cm és tocada per una dotzena de campaners que venten la campana al seu estil llançat.

La mecanització de les campanes de la Seu Vella

De totes les opcions possibles de mecanitzar les campanes de la Seu Vella, es va triar per la més dolenta de totes. Cal dir que estava de moda, una moda estrangera imposada primer per Montserrat, després per la Seu de Barcelona, seguida per Lleida i molts altres campanars tant catalans com de fora, com ara el Pilar de Zaragoza.

El sistema es basa en l'avorriment extrem, en la repetició indefinida de cicles d'oscil·lació marcats pel volum de cada campana, sense possibilitat de controlar el toc i menys encara de tocar manualment les campanes.

L'ampli espai visitable, amb les campanes ubicades en la part alta de les finestres, és ara ocupat per un parell de monstruoses estructures, totes metàl·liques, que no sols modifiquen la sonoritat de cada campana, que no sols impedeixen els tocs manuals. Sobre tot introdueixen una manera forastera de tocar les campanes impròpia d'un país que vol ser independent.

Sols les campanes de Cervera, de moment, entre els grans campanars catalans, toquen a la nostra manera, i esperem que per molt de temps.

El desastre va ser encara major. Oblidant l'origen de les campanes, oblidant el seu ús històric, triaren unes i altres campanes, i les van modificar per tocar-les a l'estil llançat, propi d'Alemanya o de Polònia però no pas nostre. L'exemple de la Catedral de Barcelona – com el de la Seu Vella – és escandalós: consideren que les campanes antigues estan desafinades (què sabran ells d'afinació històrica) i ara mateix hi ha tres campanes medievals penjades de cables d'acer en una cambra intermèdia de la Seu de Barcelona. Sembla que durant cinc segles els canonges – i els ciutadans – barcelonins no van saber apreciar que vivien en l'error, musicalment parlant, clar. Al Pilar de Zaragoza la cosa va anar a més, i van refundre campanes del XVIII, i afegiren al conjunt les del rellotge, ajuntant allò que estava separat, i separant allò que estava junt.

La Silvestra no deu ventar a l'estil llançat per dos motius clars: per què és campana de rellotge, i les campanes de rellotge, a casa nostra, no solen ventar. Per què està ubicada en un altre campanar, tot i que damunt del primer, i per tant el seu so no

forma conjunt amb la resta. Per què és una campana històrica, i per tant ja utilitzada durant 50 o 60 milions de cops, i per tant, debilitada.

Si afegir a les sales vedades per a la visita, la impossibilitat de tocar manualment les campanes, l'actuació realitzada en el campanar és una clara mostra de destrucció pràcticament irreversible del patrimoni immaterial.

Restauració campanar: noves campanes? recuperar actuals? creació colla de campaners Pamplona?

La restauració del campanar passa per tres punts, com tota restauració de conjunts de campaners:

- La restauració de la sonoritat original, recuperant la posició de les campanes i els seus jous de fusta, i la seva manera catalana de tocar-les.
- La recuperació dels tocs catalans, i no pas alemanys o polonesos, podent ventar les campanes (litúrgiques) i duent-les a seure
- La instal·lació de manera que els tocs siguin majoritàriament – o exclusivament – manuals, i que si hi ha mecanismes, han d'interpretar els tocs tradicionals, i no impedir els manuals.

Seria recomanable de fer com ja vam fer fa 25 anys a València, i com ara s'ha fet a Pamplona, la mecanització alternativa de dues o tres campanes, per als tocs diaris, deixant que la resta de tocs siguin interpretats exclusivament manuals.

Evidentment, què fem amb les campanes? Des de la musicologia actual serien campanes desafinades, dolentes, A mi m'agraden: són campanes, i no pas campanes de carilló; per als campaners, les campanes “afinades” desafinen en els tocs tradicionals, i crec que aquest conjunt ventat a la nostra manera podria donar un bon joc. Evidentment amb jous de fusta, palanques i cordes, i ubicats a les seves finestres.

No és improbable que calgués tancar les finestres com les de la Catedral de València, aproximadament al 50%; també Reus estava així fins que els *modernos* van restaurar-la i llevaren tota porta *per estètica*, oblidant que estaven *per acústica*.

Amb les campanes ubicades al seu lloc, la sala seria un lloc màgic, un instrument que comunica els sentiments de la ciutat al seu territori i al món. La visita seria possible fins i tot, i especialment, durant els tocs manuals, convertint als visitants en part tot i que passiva de l'instrument musical.

I torne a les campanes. Amb els pressupostos actuals, jo restauraria les cinc que tenim, i quan puguem, ja farem les onze o dotze que toquen. Però el fet de tocar-les, de veure-les, de poder estar junt a elles crearia la necessària afecció que ha suposat, a terres valencianes, la recuperació de campanes, campaners i tocs.

Les campanes del rellotge suposen un gran problema.

Cal restaurar la Mònica, la qual cosa vol dir que cal soldar-la perquè recuperi el seu toc tradicional. I per acústica hauria d'estar molt alta, per sonar millor cap a tota la ciutat. Però per la incommensurable bellesa de la campana hauria d'estar accessible per poder-la veure molt a prop. Caldrà fer, segurament, una estructura accessible de manera a poder acostar-se a la campana per veure-la, sense impedir la seva difusió sonora des de la part alta de la sala.

I la Silvestra?

Propostes per a la Silvestra

Una primera i principal: la campana no ha de ventar, en una estructura metàl·lica, sense jou, a la manera europea. Impossible.

O bé es fa una estructura de fusta, d'on pengi, en alt, la campana, per sonar exclusivament les hores, o be...

O bé es podria fer una nova estructura com la que s'ha fet al Pilar de Zaragoza, de fusta especialment calculada, per ventar-la i dur-la a seure, exclusivament manual en tres o quatre ocasions anuals.

En aquests moments en que s'està construint una identitat nacional, la campana, antiga, ventada manualment, per mans catalanes, i sense cap motor, podria convertir-se no sols en un signe de referència sinó també en un model a seguir en tot el país.

Coneguem, per experiència, que les catedrals marquen l'estil i serveixen per fer retornar els campanes i els tocs a les torres. En aquest cas, amb aquesta campana, no hi hauria millor regal per als catalans que dur-la a seure, dos o tres vegades a l'any.

Dr. Francesc LLOP i BAYO