

Campana

Juliana

Any

1954

Fonedor

Barberí, d'Olot

Diàmetre

70 cm

Alçada

61 cm

Pes

223 kg

Nota fonamental

Si

Inscripcions principals

JULIANA NOMINOR

(M'ANOMENEN JULIANA)

VOX MEA VOX VITAE VOCO

VOS AD SACRA VENITE

(LA MEVA VEU ÉS VEU DE VIDA;
US CONVOCO AL CULTE, VENIU)

Campana

Semproniana

Any

1954

Fonedor

Barberí, d'Olot

Diàmetre

60 cm

Alçada

49 cm

Pes

123 kg

Nota fonamental

Mi^b

Inscripcions principals

SEPRONIANA APPELLOR

(M'HAN POSAT PER NOM SEMPRONIANA)

DONEC TINNIO PLAUDET

COELUM TERRAQUE

GAUDET

(QUAN REPICO EL CEL APLAUDEIX I LA
TERRA SE N'ALEGRA)

Campana

Carme

Any

2024

Fonedor

**Abel Portilla, de Gajano
(Cantàbria)**

Diàmetre

85 cm

Alçada

73 cm

Pes

406 kg

Nota fonamental

La #

Inscripcions principals

**MARIA A MONTE
CARMELO VOCOR**

(EM DIUEN MARIA DEL CARME)

**NEC MUSIS DOCTA EN
CANTUS MODULABOR
AMOENOS**

**NOCTE DIEQUE VIGIL
DEPROMAM CARMINA
CHRISTO**

(SENSE HAVER-M'HO ENSENYAT LES
MUSES, MODULARÉ CANTS DE JOIA

I, DESPERTA NIT I DIA, PROCLAMARÉ
HIMNES A CRIST)

Una nova campana Carme

La campana que fins fa poc hi havia hagut al campanar de Santa Maria coneguda amb el nom de Carme –a l'igual que la Montserrat, la Juliana i la Semproniana– va ser feta a la foneria Barberí d'Olot l'any 1954, per mitjà d'una campanya de recollida de donatius promoguda pel rector d'aleshores, mossèn Antolí Vancell.

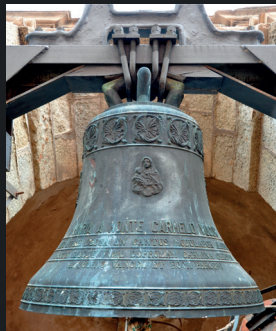
En aquell moment les quatre campanes van omplir a la torre del campanar els buits que encara quedaven de les que havien estat requisades a l'inici de la Guerra Civil.

La Carme es va situar llavors al finestral que mira cap a mar, on abans es trobava una campana gòtica de 1597 probablement anomenada Sant Roc. L'advocació de la Mare de Déu patrona de la gent de mar que se li va atribuir respon a la importància de l'activitat marítima en la història mataronina i potser també al caràcter precursor i al pes de la influència carmelitana a la ciutat.

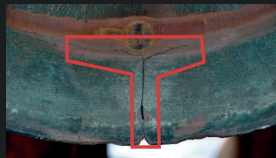
A conseqüència d'haver estat percutida durant més de seixanta anys en volteigs i repicades i, sobretot, al fet d'haver estat instal·lada en el seu dia amb jous metàl·lics inadequats que transmetien vibracions al bronze i al batall, la Carme va patir fissures que es van anar agreujant, fins que l'any 2017 s'ha d'immobilitzar i sorgeix la necessitat de substituir-la per una campana nova.

Tot seguit, en els estudis que es fan amb aquesta finalitat, els experts assenyalen la conveniència d'anar més enllà i replantejar globalment el conjunt del campanar, mitjançant un projecte de restauració de totes les altres campanes i de canvi de les subjeccions, els jous i els mecanismes per tocar-les.

Així, amb el suport dels successius rectors, els mossens Josep Rodríguez, Jordi Illa (EPD) i Jaime Moyà, s'aconsegueix fer una nova Carme –que incorpora una menció al beat Josep Samsó– al taller del mestre fonedor càntabre Abel Portilla i es pot tirar endavant tot el projecte gràcies a les donacions de molts ciutadans, als ajuts de la Generalitat de Catalunya i de l'Ajuntament de Mataró i al patrocini d'empreses de la ciutat.



Cara exterior de l'antiga Carme, fabricada per Barberí l'any 1954.
Foto: Josep Maria Caralt.



Detalls de les esquerdes i escrostaments del peu de la Carme, que van obligar a substituir-la.
Foto: Josep Maria Caralt.

El naixement de la nova Carme

Baixada i transport

La Carme, que feia temps que estava trencada, també va ser baixada del campanar el 12 de març, juntament amb les altres quatre campanes litúrgiques.

Un cop desmuntada, va ser transportada a Gajano (Cantàbria) per fer-la nova.



Conservació de relleus



Tres anys abans, el modelista barceloní Sebastià Reig ja havia realitzat les matrius dels relleus d'aquesta campana feta malbé, amb la finalitat de poder-los reproduir quan s'hagués de fondre.

Preservació de la sonoritat

Un cop a Gajano, per garantir que la nova Carme tingués un so, unes dimensions i un pes coincidents amb els de la campana malmesa, a aquesta se li va treure un tall del seu perfil.



Realització dels motlles



El mestre Abel Portilla va realitzar els motlles necessaris per crear la nova campana, que conserva alguns relleus i inscripcions de la seva predecessora, bo i que té un disseny més auster i actual.

També incorpora una menció a la memòria del beat Josep Samsó Elias.

Fosa de la campana

Amb un aliatge renovat, el 17 d'abril el mestre Portilla va fondre el nou bronze amb la mateixa destresa artesanal que durant segles havia caracteritzat l'ofici dels fonedors de la comarca cantàbrica de Trasmiera.



Dos dies més tard, amb la retirada dels motlles que la cobrien, va sortir a la llum la nova campana.

Després de ser polida es va enviar al taller de Nàquera, on se l'hi han instal·lat els nous jous i mecanismes juntament amb les altres campanes litúrgiques.

Campana

Montserrat

Any

1954

Fonedor

Barberí, d'Olot

Diàmetre

110 cm

Alçada

84 cm

Pes

767 kg

Nota fonamental

Fa

Inscripcions principals

MARIA A MONTE SERRATO

MIHI NOMEN EST

(EL MEU NOM ÉS MARIA DE MONTSERRAT)

LAUDO DEUM VERUM ·

PLEBEM VOCO ·

CONGREGO CLERUM ·

DEFUNCTOS PLORO ·

NIBUM FUGO ·

FESTA DECORO

(ACLAMO EL DÉU VERITABLE ·

CONVOCO EL POBLE ·

CONGREGO ELS CLERGUES ·

PLORO ELS DIFUNTS ·

FAIG FORA LA TEMPESTA ·

REALÇO LES FESTES)

Campana

Miquela

Any

1927

Fonedor

Roses, de València

Diàmetre

120 cm

Alçada

93 cm

Pes

1.035 kg

Nota fonamental

Mi

Inscripció principal

**ALABADO SEA EL
SANTISIMO SACRAMENTO**

El procés de restauració de les campanes

Baixada de les campanes

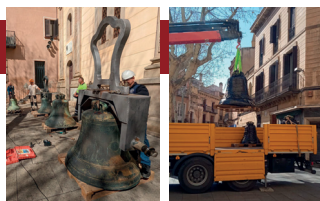
El 12 de març de 2024, les cinc campanes litúrgiques van ser baixades del campanar en una gran operació que van presenciar molts mataronins i va tenir un impacte destacat als mitjans de comunicació de tot el país.



Desmuntatge i trasllat

El mateix dia, al peu del campanar, es van realitzar les tasques de retirada dels contrapesos metàl·lics que s'havien instal·lat l'any 1986.

Un cop desmuntades, les campanes Miquela, Montserrat, Juliana i Semproniana es van portar al taller de l'empresa 2001 Relojes & Campanas de Nàquera (València).



Neteja

Les campanes s'han netejat de l'engrut acumulat pel llarg temps passat a la intempèrie dalt del campanar.

Aquesta operació, feta al taller valencià, no té una finalitat estètica, sinó la de recobrar la sonoritat original de cada campana.



Nous jous



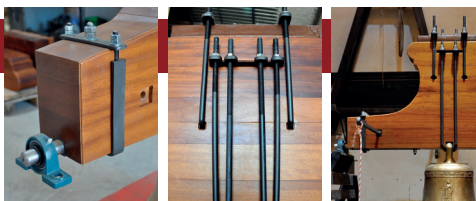
Campana Miquela: imatge amb el capçal de fusta original als anys cinquanta.



S'han construït i col·locat a totes les campanes nous jous fets de fusta d'iroko, amb un contorn inspirat en el que havia tingut un dels bronzes de la basílica fins a la dècada dels cinquanta del segle passat.

Nous elements de toc

També se les ha equipat amb les ferramentes, subjeccions i palanques adequades per ser tocades manualment amb les tècniques pròpies de Catalunya i les particularitats locals de Mataró.



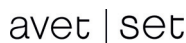
Un cop arribades a Santa Maria i després de ser exposades dins l'església, les cinc campanes retornen al lloc que els correspon dalt del campanar per poder començar a fer sentir per Les Santes la seva expressió sonora regenerada.

Restauració de les campanes de Santa Maria

PROMOUEN:



Gràcies a



i també a les donacions de comerços de Mataró i a l'aportació generosa de molts ciutadans i ciutadanes