

Campanas de la Iglesia



Texto: Federico Orio
Fotos: Pablo Masino

**S
A
N

F
R
A
N
C
I
S
C
O**

Mucha historia de Tucumán tuvo como escenario esta iglesia ubicada en una ochava de la plaza principal del poblado. Desde la primavera de 1565, el templo guarda la imagen religiosa de San Miguel Arcángel que trajeron los refugiados de Ibatín cuando se mudaron desde el emplazamiento original. Esta figura histórica se encuentra arriba del altar del templo para su adoración.

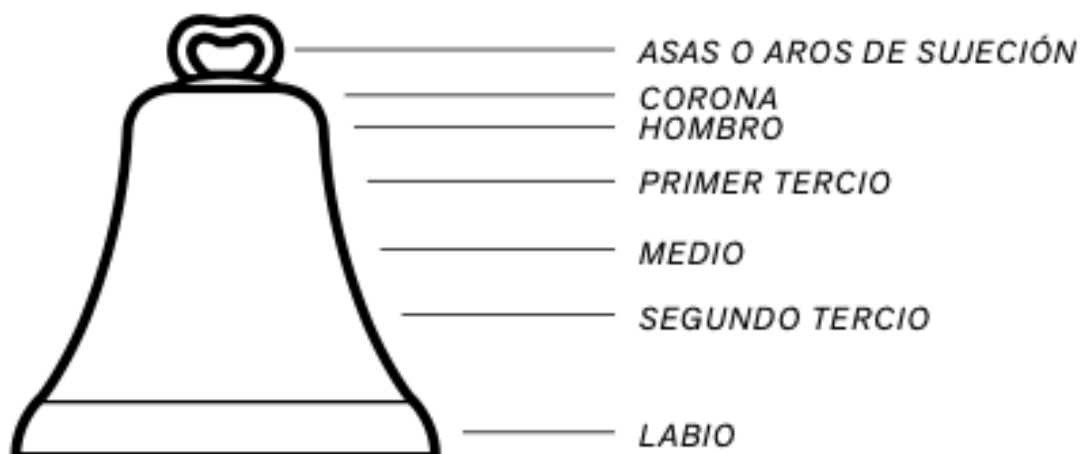
El campanario de la iglesia presenta un juego de campanas fundidas en conjunto de manera armónica. A diferencia de las otras dos iglesias de la tríada, la nota de cada campana aporta un sonido que se percibe afinado en conjunto, incluidas las dos campanas que completan el campanario y que no fueron fundidas en la misma época que las demás.

En total, de las seis que componen el campanario, cuatro son un juego y dos son independientes, solo la más grande de estas últimas se integra completamente en la armonía del corpus. El juego va de grave a agudo de la siguiente manera: Re bemol, Fa, Sol y La. Se suma un Fa (grave) y un Sol# (la más pequeña) que por tamaño y características agudas es seguro que haya tenido funciones de orden interno para la correcta vida monástica y no para enviar noticias a la legua. Se rumorea que se fundieron los cañones del Ejército del Norte para crear este juego de 4 campanas. La bellísima iglesia corre grave peligro edilicio por una gran cantidad de causas que no me corresponde enumerar, pero puedo iluminar sobre su campanario que es un lugar que guarda el sonido del siglo pasado hasta el presente en un bronce cantor.

A continuación comparto el extracto de un estudio realizado por la experta en campanas, Montserrat Palacios:

Las campanas, máquinas del tiempo y de la guerra –como las denomina Carlos Cipolla- por contingencias históricas han cambiado su destino original. En tiempos de batalla no solo eran armas de lucha sino moneda de cambio (el bronce es demasiado tentador). En un manuscrito inglés del siglo XVI denominado “derecho a las campanas” se estipula que: “los maestros artilleros y sus ayudantes recibirán la mejor campana cuando la plaza sea conquistada, y en 1807 el mayor general Bolmfield indicó que: ‘era una costumbre invariable en nuestro servicio cuando una plaza capitulaba, permitir al oficial comandante de la artillería real reclamar las campanas de la ciudad y sus dependencias’ ” (Cipolla 1999: 101). “En Francia, el *grand maître des Arbalétriers* podía reclamar los cañones, campanas y utensilios de cobre y bronce de cualquier ciudad conquistada y las tropas españolas también practicaban la misma costumbre”. Además, las campanas, fuentes de bronce, eran muy apetecibles para la fabricación de cañones.

En España, incluso había artesanos especialistas en realizar estos “travestismos”: entraban campanas y salían cañones; o bien, eran los mismos artesanos que alternaban la forja de hierro y bronce con la fabricación de artillería. Las campanas eran además una ambicionada moneda de cambio para las importaciones, ya que estas valiosas ahora armas, se declararon exentas de impuestos durante el siglo XVI. Sabemos, por ejemplo, que en Cartagena de Indias, Colombia, en el siglo XVII, desaparecieron una gran cantidad de campanas saqueadas por los piratas como valioso botín.





Campana 1
FABRI R 1860
P.REL...

Esta es la parte inscripción visible desde el piso del campanario. La nota de esta pequeña campana es SOL#. Queda pendiente su relevo completo. Por tamaño y antigüedad, se presume que fue campana de uso interno para organización del claustro.

Campana 2 Altura: 62 cm. Diámetro: 72 cm. Nota: La. Peso: 216 kg.

Iconografía:

Entre dos líneas en Hombro dice:

FUNDIDA EN EL ARSENAL DE GUERRA ESTEBAN DE LUCA 1926

AÑO 1925 PONTIFICE PIO XI PRESIDENTE ALVEAR *

Guirnalda floral y frutal.

LAUDO DEUM VERUM A LA SANTISIMA VIRGEN MARIA PROTECTORA DE LA PATRIA *

En el labio, dos líneas en relieve.



Campana 5 Altura: 90 cm. Diámetro: 115 cm. Nota: Fa. Peso: 880 kg.

Iconografía:

Entre dos líneas en Hombro dice: DEFUNCTOS PLORO A SAN ANTONIO Y SAN BENITO
PATRONOS HERMANDADES TUCUMÁN AÑO 1925*

En medio tercio: Guirnalda de tela. Guarda de estrellas de cinco puntas.

Entre dos líneas en relieve:

PONTIFICE PIO XI PRESIDENTE ALVEAR

Medio pie: Guarda de estrellas con leyenda: FUNDIDA EN EL ARSENAL DE GUERRA
ESTEBAN DE LUCA 1926 *

En el labio, tres líneas en relieve.



Campana 3 Altura: 81 cm. Diámetro: 95 cm. Nota: Sol. Peso: 496 kg.

Iconografía:

Entre dos líneas en Hombro dice:
PLEBEM VOCO A SAN ROQUE PATRONO
III ORDEN FRANCISCANA AÑO 1925

Guarda de estrellas de 5 puntas con texto:
PONTIFICE PIO XI PRESIDENTE ALVEAR

Guarda de tela.

En medio pie: FUNDIDA EN EL ARSENAL
DE GUERRA ESTEBAN DE LUCA 1926

En el labio, tres líneas en relieve.



Campana 4 Altura: 81 cm. Diámetro: 96 cm. Nota: Fa. Peso: 512 kg.

Iconografía:

Detalles de bulbos en las asas y rodeando
el hombro.

Guarda de estrellas de cinco puntas.

Primer tercio: RELIGIÓN Y PATRIA
HOMENAJE A JESUCRISTO REDENTOR
Y A MARÍA CORREDENTORA
GUARDA DE HONOR AL SAGRADO
CORAZÓN DE JESÚS

Guarda de estrellas de cinco puntas que
contiene dos escudos patrios en caras
opuestas de la campana.

Medio tercio: TEMPLO DE N.S.P. SAN
FRANCISCO CENTRO DE TUCUMÁN
ANNO DOMINI MCMIV * MENSE MAJO

Dos líneas en relieve.

Tercio inferior: 50º ANNº DECLAR. DOGM.
INMAC. CONCEP.

B.V. MARIAE

FUNDIDA EN EL ARSENAL PRINCIPAL DE
GUERRA - AÑO 1904

Medio pie: Entre dos líneas en relieve dice:
SIENDO PRESIDENTE DE LA REPÚBLICA
EL Tte GENERAL JULIO. A. ROCA Y
MINISTRO DE GUERRA EL Gral DE
BRIGADA PABLO RICCHERI



Campana 6 Altura: 112 cm. Diámetro: 144 cm. Nota: Re bemol. Peso: 1600 kg.

Iconografía:

Asas decoradas con cabezas de leones.

En hombro dos líneas en relieve con el siguiente texto entre medio:

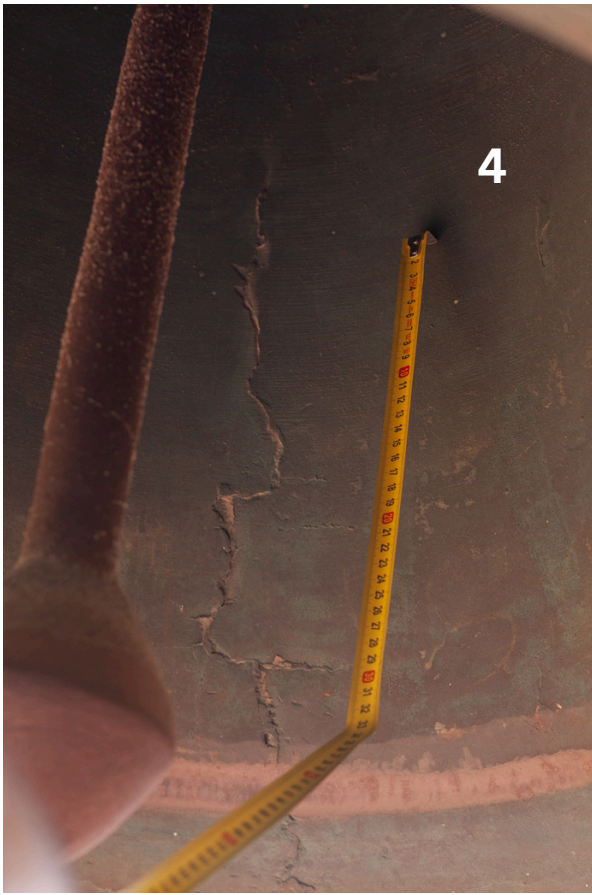
* VII CENTENARIO * PONTIFICE PIO XI PRESIDENTE ALVEAR * FESTA DECORO *
A SAN FRANCISCO DE ASIS PATRIARCA DE LOS POBRES *

En medio: Línea en relieve y guirnalda de tela.

En medio pie: Texto y guarda de estrellas entre una línea superior y dos inferiores, dice:

FUNDIDA EN EL ARSENAL DE GUERRA ESTEBAN DE LUCA 1926

En el labio, tres líneas en relieve.



Observaciones

Las campanas se encuentran en buen estado y requieren mantenimiento en general. Podrían revisarse todos los tornillos y tuercas de los agarres. Inspeccionar en el amarre interno de donde cuelga cada badajo. Esta es una pieza doble en forma de dos (letras) C encontradas que forman un eslabón. En la campana nº5 queda una sola C de este juego.

La campana nº4 muestra una grieta interna que puede haber sido causada durante el secado del molde de fabricación. Una forma sobre la cuál se modeló el bronce actual. Se evidencia en el labio interno, donde el badajo ha amalgamado esa porción de la aleación con la acción de su martilleo. Se puede apreciar en la imagen.

