

# Informació sobre campanes i campanars de la ciutat de Mallorca

X  
 Diapeta xia yem ay m  
 tavi del seny m hya Ab  
 m a b Hen euqulyafkoff

"Inscripcions del Campanar"  
 Castello', Festa plena. (pp. 12-18)

## ELS GRAFFITI DEL CAMPANAR DE LA SEU DE MALLORCA.

MARGALIDA BERNAT I ROCA  
 ELVIRA GONZALEZ GOZALO  
 JAUME SERRA I BARCELO

### INTRODUCCIO

«A mida que retrocedim en el pas-  
 sat ens apareix amb major claretat  
 la pràctica de la responsabilitat co-  
 l·lectiva».  
 (H. Von Hentig).

Aquest treball es troba immers dins un projecte ambiciós d'investigació que té com objecte la recerca i estudi dels graffiti medievals i post-medievals mallorquins<sup>1</sup>. En certs aspectes, es podria considerar com a la continuació d'un primer treball realitzat a la parròquia de Sant Miquel de Ciutat<sup>2</sup>. A la vegada, pretén ésser una fita més dins la replega de materials que en el present es consideren nous documents de la Història<sup>3</sup>.

Dins aquesta sèrie de fonts insòlites, fins ara desconegudes o ignorades per a la investigació, s'hi han d'incloure els graffiti. Són imatges creades per la mà de l'home i testimonis directes que diuen molt més que tot allò que pretenia transmetre l'autor. Es constitueixen en un corrent d'informació que ens arriba fins avui. I així, dibuixos, noms i dates reclamen que la Història entri en joc<sup>4</sup>.

Per a apropar-nos a aquest tipus de fonts ens enfrontam amb dificultats. La primera d'elles, el fet d'haver de comprendre el perquè estan ubicades en el lloc on es troben: El Campanar de la Seu. Es pogué comprovar, no sols per les mateixes inscripcions, sinó també per la documentació de l'Arxiu Capitular, que el campanar havia servit de lloc d'asil. Així mateix, les notícies que aquest arxiu ens oferí, en aparència anecdòtiques algunes d'elles, després d'una curiosa anàlisi, proporcionaren valuoses informacions sobre aspectes diversos de la història del cloquer.

<sup>1</sup> Aquest equip, fins el moment, ha dut a terme investigacions sobre els graffiti d'edificis religiosos (Ermites de La Consolació de Santanyi, Montision de Porreres, i Puig de Santa Magdalena), així com defensius (Castell de Santuari, Torre dels Enagistes, Ca'n Simó, Ca l'Abat, Capocorp Nou i Santa Ponça) i els de presoners a Sant Miquel de Ciutat i Castell de Belver.

<sup>2</sup> M. BERNAT ROCA, E. GONZALEZ GOZALO, J. SERRA BARCELO, «La presó del campanar de Sant Miquel», *Estudis Baleàrics* nº 7 (1982) 95-131.

<sup>3</sup> J. MEYER, *La tradición oral y su valor para la historia de países como México. A: Historia y Diversidad de las culturas*, p. 78.

<sup>4</sup> E. CARBONELL I ESTELLER i altres, «Els graffiti de Castellfollit de Riubregós. Primeres aportacions», *Quaderns d'Estudis Medievals* nº 5 (1981) 278-282.

\* C'hes altres 2 seles del campanar

<sup>5</sup> Vid. inventari: I, 1.1, 2.1, 4.1, 5.11, 32, 33, 34, 35, 51, 51, 54.

<sup>6</sup> L'únic estudi que coneixem sobre grafitis semblants fou publicat per: J. SARRATE FORGA, «Signos lapidarios y de prisioneros en el Palacio de la Pahena de Lérida», *Iberda* 44 (1983) 437-465. Emperò els motius representats, excepte en casos aïllats, no es poden comparar amb els que aquí presentem.

<sup>7</sup> S'han localitzat a tots els indrets de la Seu i en el present treball se'n recullen alguns d'ells. Cal suposar que n'hi havia en més quantitat, però les diverses obres de restauració i conservació de la fabrica n'han fet desaparèixer una bona part.

<sup>8</sup> BERNAT, GONZALEZ, SERRA, «La presó...», pp. 120s.

<sup>9</sup> Dos exemples representatius poden ésser el cas de la inscripció III. 111, incisa, de la qual l'erosió soté permet veure les emprems de les lletres, o la inscripció IV. 125, amb almangra, de la que només quedava l'ombra del pigment.

<sup>10</sup> M. BERNAT, E. GONZALEZ, J. SERRA, «Grafitis en el Barroc. Testimonis d'una marginació», A: *La vida quotidiana dins la perspectiva històrica*. III Jornades d'Estudis Històrics Locals, (Palma de Mallorca, 1985), pp. 215s.

Una segona dificultat era la de la metodologia a aplicar per a emprendre aquesta investigació. Però fou més simple que a altres indrets, perquè pràcticament no es varen trobar superposicions<sup>5</sup>. No calia, per tant, un estudi estratigràfic de les unitats, ja que cada element es des- triava per si mateix.

A l'hora de plantejar-nos paral·lels amb altres estudis, hem hagut d'acudir necessàriament al cas ja treballat de Sant Miquel<sup>6</sup>, malgrat les diferències. Els grafitis de la Seu presenten una característica fonamental: la seva dispersió. A Sant Miquel, els autors eren presoners, mentres que a la Seu foren sobre tot asilats i, amb menor grau, escolans, campaners, picapedrers o altres persones relacionades amb la fabrica i el culte. Disposaren d'una llibertat de moviments que no tenien els tancats a Sant Miquel. Per aquesta raó, tota la Seu es troba plena de grafitis<sup>7</sup>, si bé en el present estudi ens centram fonamentalment en els del campanar.

També s'ha de dir que els presoners de Sant Miquel hagueren d'aprofitar a fons les superfícies disponibles, produint-se per aquest motiu superposicions i aglomeracions<sup>8</sup>, que a la Seu són estranyes i que s'han trobat poques vegades.

Una altra qüestió és la conservació de cada element, ja que aquesta ve condicionada per multitud de factors. El fet que la Seu estigui tan pròxima a la mar determina, en molts de casos, l'estat dels suports. La contaminació urbana ha contribuït al deteriorament, emmascarant incisions i desintegrant pigments<sup>9</sup>.

Finalment, les tècniques de realització amb què ens hem trobat han permès analitzar variables com la qualitat del traç, l'aprofitament de l'espai o la composició i un cert grau de teorització sobre aspectes com els instruments emprats, el bagatge cultural i l'estat psíquic dels autors<sup>10</sup>.

\* qui

tècniques

EL CAMPANAR DE LA SEU

«Pujà sobre els querubins i volà.  
Volà sobre les ales del vent.»  
(Salm 18, 11).

Es prou coneguda la notícia que la Catedral de Mallorca es va construir en el recinte musulmà de l'Almudaina<sup>11</sup> i en el lloc que ocupà una mesquita<sup>12</sup>. Fou consagrada, segons costum de l'època, mentres es construïa el temple cristià<sup>13</sup>. Si bé està comprovada la presència de sarraïns a l'obra i, fins i tot, d'elements mudèjars<sup>14</sup>, les opinions que fan derivar el campanar de la Seu de l'alminar musulmà no tenen cap fonament històric<sup>15</sup>.

El Campanar de la Seu, tant per la seva estructura, com per la seva tècnica, és clarament d'època cristiana. La problemàtica que presenta la torre ve donada per una estranya alineació respecte de l'eix principal de les naus. Això es pot explicar per diversos motius. Per una part, les modificacions que sofrí la planta primitiva de l'església<sup>16</sup> obligaren a desviar la nau de l'Evangelí uns 2 graus respecte de la torre. Per altra banda, el campanar feia temps que s'havia acabat quan es va unir amb el cos principal.

Per les notícies que es tenen, el campanar es planteja en un principi com a torre exenta, fet que té paral·lels a altres esglésies de l'illa, com Muro i Sineu; en el Convent dels Dominics de Perpinyà, Saint Nazaire de Carcassona, o a esglésies lombardes. Aquesta disposició no és gens estranya. La torre té unes característiques defensives clarament marcades, ja que es començà a edificar en un període de perill d'invasió musulmana<sup>17</sup>.

<sup>11</sup> G. ROSSELLO-BORDOY, *Mallorca musulmana*, p. 74.

<sup>12</sup> G. M. JOVELLANOS, *Descripción de la Catedral de Palma*, pp. 64s.

<sup>13</sup> La mesquita perdurà fins l'any 1386, en què les obres de la Seu estaven tan avançades que fou necessari el seu total enderrocament. Cf. M. DURLIAT, *L'art en el Regne de Mallorca*, pp. 130ss.

<sup>14</sup> Arxiu Capitular de la Seu (A. C. S.), Caixa 22. nº

16. Carta del bisbe de 15 d'agost de 1412 sobre quatre musulmans que treballaven a l'obra de la catedral. P. A. MATHEU MULET, *Estampas de la Catedral*, p. 7.

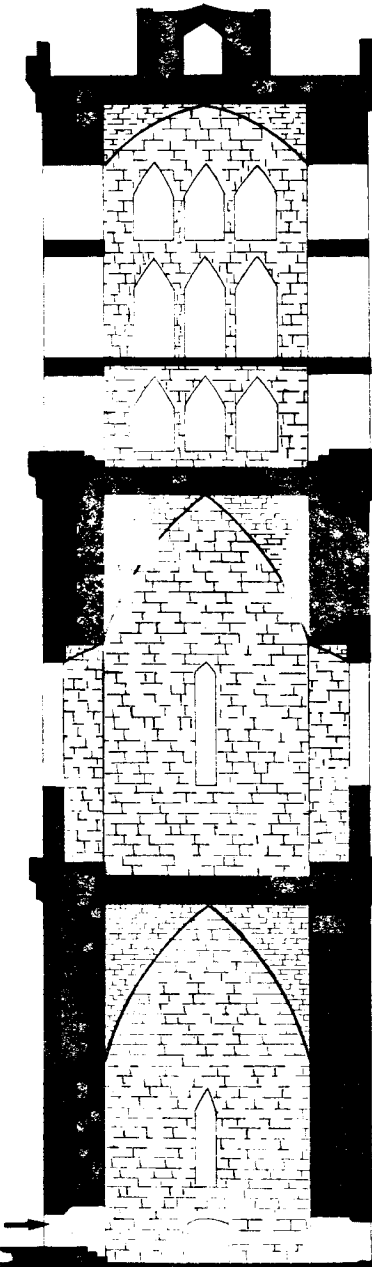
<sup>15</sup> JOVELLANOS, Op. c. pp. 62-65. La discussió sobre la procedència musulmana del campanar s'enceta arran d'una conversa amb Barbieri. Les seves notícies sobre la catedral es poden trobar a: A. C. S., Caixa 48.

<sup>16</sup> DURLIAT, Op. c. p. 136.

<sup>17</sup> M. RIBAS DE PINA, *La conquesta de Mallorca pel rei En Jaume I*, p. 96. A més a més, s'ha de tenir en compte la inestabilitat que suposava tenir el Call en plena Almudaina. Cf. J. M. QUADRADO, *La juderia en Mallorca*, pp. 31ss.



secció de la torre.



cimborri

tremuja del campanar

sala de campanes

cambra mitjana

accés La Almoina

accés La Seu

<sup>18</sup> MATHEU MULET, Op. c. p. 22.

<sup>19</sup> A. C. S. Repertori (Reper.) f. 87v.

<sup>20</sup> A. C. S. Repertori, f. 47v.

<sup>21</sup> L. S. HASSBURGO-LORENA, *La Ciudad de Palma*, p.

140. En aquest context no es pot prendre com exacta la data que dona l'araduc de 1649.

<sup>22</sup> B. COLL TOMAS, *Catedral de Mallorca*, p. 65.

<sup>23</sup> B. COLL TOMAS, Op. c. p. 89.

<sup>24</sup> Primàriament, la torre va situada enmig d'un fossar. Hi havia una porta que donava al cementiri, que fou la que utilitzà Jaume III i, posteriorment, Pere IV, per la seva proclamació. A 1577 s'ordenà obrir-ne una altra. Amb motiu de les reformes de la Sagristia dels Vermells, es feu una volta nova que la dividí en dues. A 1630 s'ordenà obrir una nova porta per donar entrada a l'espai que s'havia creat. Al mateix temps, se tancaven les finestres que donaven a la Sala Capitular. Cf. P. PFERNER, J. M. QUADRADO, *Islas Baleares*, p. 335; P. A. MATHEU MULET, Op. c. p. 15; A. C. S. Repertori, f. 47 i 191v.

<sup>25</sup> P. A. MATHEU MULET, Op. c. p. 15.

<sup>26</sup> A. C. S. Libro de Fábrica 1711-1712, f. 2: «Als 16 d'abril 1711 patí la fabrica de esta Santa Iglesia la ruina de la torre mestre, a violencia de una sajeta, la qual entra en la capella de Sant Sebastia, va cremar el cuadro y los caxons y tot lo contingut en ella. I per se redificacio de la dita torre y ruines causades he rebut las partidas siguientes. Yo intrascrit Juan Sureda, prevere y solobrer.

Primo als 26 de abril de 1711 he rebut per via de emprestio del ll. mo. Sr. Gregori Quint Zaforteza sagrista y canonge .....100 L.  
El Sr. Bisbe.....1.133 L. 6 s 8  
El 20 IV 1712 del Cabildo...300 L

1.533 L. 6 s 8

<sup>27</sup> Aquesta volta és la que actualment es pot veure a les sales barroques del Museu Capitular, recentment obertes.

<sup>28</sup> BERNAT, GONZALEZ, SERRA, «La presó...», p. 105.

Les dades més primerenques ens remunten a l'any 1270, quan el bisbe D. Pere de Muredine fundà un benefici a la Capella de Tots Sants situada baix el campanar<sup>18</sup>. A 1339, les obres es trobaven suficientment avançades com per permetre la instal·lació de les campanes<sup>19</sup>. A 1498, s'havia coronat, exceptuant-se el cimbori<sup>20</sup>. Per tant, es pot dir que l'edificació del campanar va durar des de la segona meitat del segle XIII fins a finals de S. XV<sup>21</sup>.

Durant aquest darrer segle sofrí alguns canvis que no modificaren d'una manera essencial la seva estructura. El primer tengué lloc quan es realitzà la unió. Aquesta es va fer transformant la capella claustral de Sta. Catalina en atri de la Sagristia dels Vermells<sup>22</sup>. La següent reforma tengué lloc cap a 1430, quan el bisbe Sánchez Muñoz ordenà la construcció de la Sala Capitular gòtica. Posteriorment, hi va haver l'acoplament de la torre amb la Casa de la Pia Almoïna<sup>23</sup>.

Amb aquestes obres, la planta baixa de la torre quedà amb tres portes, les mateixes d'ara: la N. que uneix la torre amb la Pia Almoïna, la S. dona pas a la Seu i la E. comunica amb la Sala Capitular<sup>24</sup>.

De manera semblant a altres campanars gòtics, el de la Seu es divideix en tres cambres: inferior, mitjana i superior. Aquesta darrera està dividida en dos àmbits per la tremuja.

L'accés principal es fa des del portal de l'Almoïna per una escala de caragol, situada a l'angle que formen les parets W. i S. A més a més, s'hi pot accedir des d'altres indrets que la posen en comunicació amb els distints nivells de les cobertes.

**CAMBRA INFERIOR:** És l'antiga Sagristia dels Vermells. Rebia aquest nom perquè s'hi guardaven els vestits dels dotze pueri-cantors que servien a la Seu. Com ja s'ha dit, són tres les portes que té. Possiblement, les més antigues siguin la de la Pia Almoïna i la de la Seu<sup>25</sup>.

Formant part d'aquest cos hi ha l'atri de la-sagristia que fou la primitiva capella de Sta. Catalina. A 1711, la capella de Sant Sebastia, veïna a aquesta, es va cremar totalment. Les flames passaren a la torre, per la qual cosa perillà tota la seva estructura<sup>26</sup>.

La Sagristia dels Vermells sofrí una important reforma en el S. XVII, trasmutant la seva fisonomia mitjançant una volta acabada a 1633 i restaurada a 1721, que fou desmuntada per a fer recobrar a la cambra el seu aspecte original<sup>27</sup>.

**CAMBRA MITJANA:** Es troba situada a uns 17 m. d'altura. Té la planta formada per un quadrat de 10 m. de costat. En el centre de cada un hi ha una recambra de 3 x 1'70 m. que s'aixeca de 40 a 45 cm. del trispol.

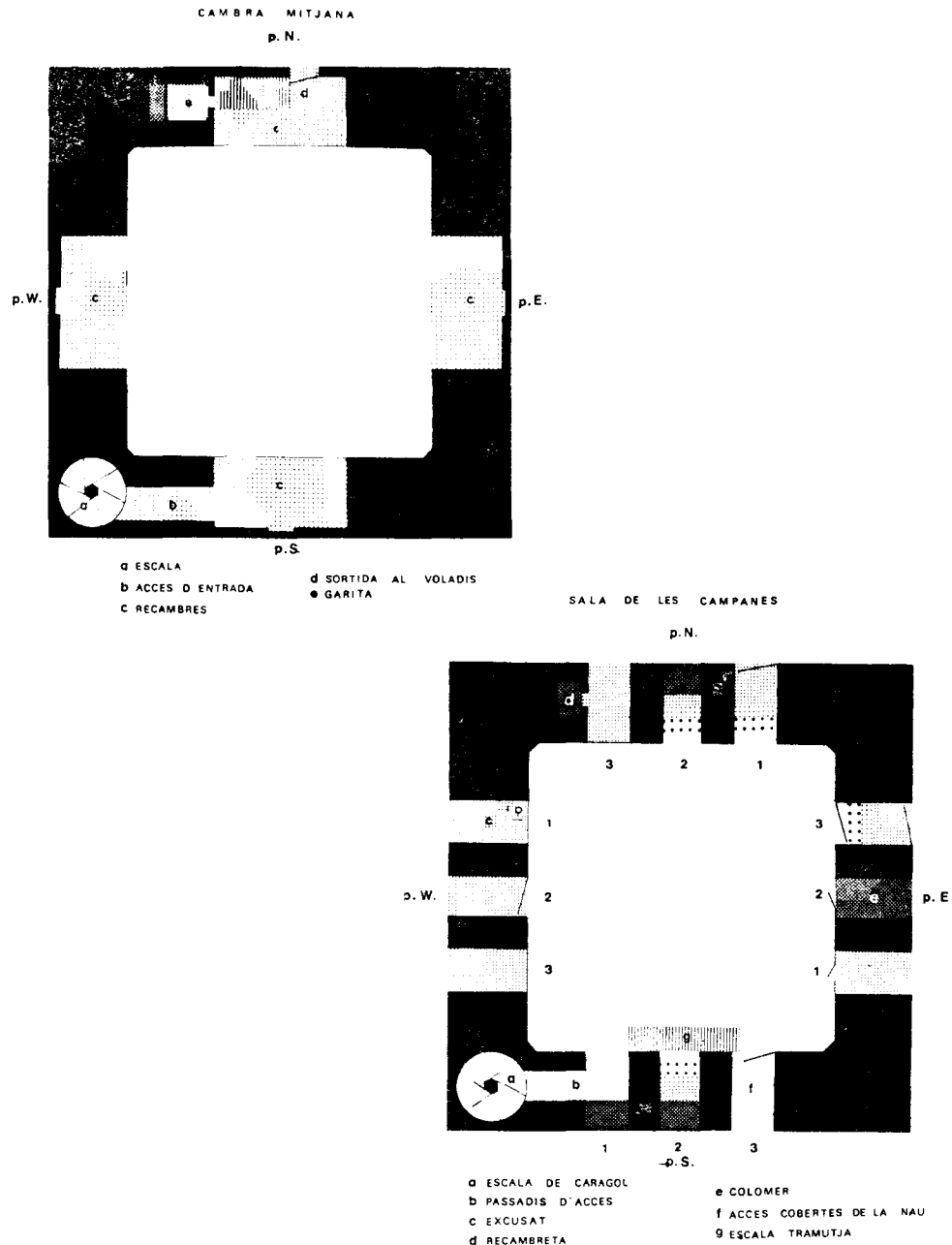
Se penetra al seu interior per un passadís de 2'60 m. d'altura, que s'obri a la dreta de la recambra de la paret S. Té finestres ogivals situades a les parets E. i W., en canvi a la N. hi ha una porta que condueix a l'exterior i que pel voladis permet accedir a les cobertes de les capelles laterals.

A la part esquerra de la recambra N. hi ha una cambreta (1'36 x 0'80 m.) que té un seient amb un forat central. El banc fa 40 cm. d'alçada i per damunt d'ell s'hi troba una finestra abocinada<sup>28</sup>.

Tota la cambra conserva marques de construccions que la dividien en dos àmbits mitjançant una tremuja. El pis elevat estava situat a uns 4 m., i s'hi pujava, al manco, per tres escales de les que encara se veuen les empremtes a les parets.

**SALA DE LES CAMPANES:** Es troba a la part superior de la torre i gairebé repeteix la disposició de les dues anteriors, emperò amb algunes modificacions substancials.

Aquesta sala està dividida en dos espais per tot el bastiment de les campanes. La dividim, per tant, en dues: la inferior, o Sala de Campanes pròpiament dita, i la superior o Tremuja de les Campanes. Ambdós



<sup>29</sup> A.C.S. Reper. f. 55: «Que se cierran las ventanas interiores del campanario para que no puedan salir sobre la comisa a causa de las insolencias de los que salen, con que molestan a todos los vecinos y dan escándalo. Ses. de 17 de dic. de 1693». A.C.S. Reper. f. 191 v: «Que se cierran y tapien las ventanas del campanario que dan sobre la sala capitular. Ses. de 11 de dic. 1630».

espais tenen a cada paret una sèrie de tres finestres ogivals. La Sala de les campanes les té totes tapades, mentre que les superiors es troben obertes<sup>29</sup>.

S'entra a la sala per un passadís ogival, igual al de la Cambra Mitjana. Degut a la complexitat estructural hem optat per fer una descripció esquemàtica de l'espai:

-Paret S:

. Finestra 1: Es troba paredada a l'exterior. És la que té el passadís d'accés i comunica amb l'escala de caragol. Té al fons un banc d'obra.

. Finestra 2: Està paredada a l'exterior. Té restes d'obra que semblen un altar amb graons. En ella hi ha el quadre-control de l'actual mecanisme per a tocar les campanes.

. Finestra 3: Té una porta a la banda interior que dona pas al terrat de la nau de l'Evangeli.

- Paret E:

. Finestra 1: Es troba condemnada i té un finestró a mitja altura.

. Finestra 2: Presenta una disposició semblant a l'anterior i fou emprada com a colomer.

. Finestra 3: Té una porta a l'interior i una vidriera a l'exterior que donen sortida al voladís.

- Paret N:

. Finestra 1: Tancada a l'exterior per una porta cap al voladís.

. Finestra 2: Paredada a l'exterior. Té restes d'obra que semblen un altar amb dos graons.

. Finestra 3: Condemnada a l'interior, amb restes d'altres construccions<sup>30</sup>. S'hi pot accedir pel voladís i en ella hi ha una cambra semblant en tot a la de la Cambra Mitjana.

- Paret W:

. Finestra 1: Paredada a l'interior. Conserva el seient d'un excusat, de factura del segle XIX. En el costat exterior hi ha un braç de ferro d'una corriola.

. Finestra 2: Té una porta a la part interior, que també permet sortir al voladís. En el buit s'hi conserva un corró de fusta.

. Finestra 3: Condemnada a la part interior.

Se puja a la tremuja per una empinada escala de fusta, situada a la paret S., formada per llates molt gastades i estretes. L'àmbit de la tremuja té una disposició semblant a la de la Sala de les Campanes, però amb totes les finestres obertes i protegides per simples barres de ferro. També és possible accedir a un bastiment situat per damunt dels contra-pesos de les campanes.

Tot el fustam presenta restes d'un incendi succeït a 1785. Mentre que el de 1711 sols afectà a les plantes inferiors, aquest cremà part de la tremuja. Fou provocat per la negligència del campaner, que va ésser despedit<sup>31</sup>.

<sup>30</sup> Inventari. Cf. II, 77, II, 78 i II, 79.

<sup>31</sup> A.C.S. Reper. f. 145v: «Se declara un incendio en el campanario de la catedral que ardió por espacio de 8 horas, con inminente peligro de venirse abajo las campanas. El cabildo acuerda que sean despedidos los empleados que sean sospechosos y que se ponga en el campanario otra persona que lo cuide mejor. Ses. de 5 de febrero de 1785».

## LES CAMPANES I ELS CAMPANERS

«Que aquesta campana, semblant a la lira de Daviu, atregui a l'Esperit Sant per la dolçor de la seva harmonia; que mentre la seva veu s'eleva cap al cel, la protecció dels àngels descendesqui d'ell.»  
(Del Ritual de benedicció de campanes).

Les campanes eren quelcom més que l'acompanyament de les cerimònies religioses. El seu so allunyava tempestes i mals esperits<sup>32</sup>, emperò al mateix temps regia tota la vida ciutadana, tant la relacionada amb els actes litúrgics com amb la vida del treball. Per aquest motiu, la benedicció, consagració i col·locació d'una nova campana era un esdeveniment transcendent per a qualsevol comunitat<sup>33</sup>.

### Les campanes

El sistema de càmpanes de la Seu és molt complexe. A part de les de la tremuja, n'hi ha d'altres, en ús i fora d'ús, repartides per tot l'edifici.

És sap que les primeres es pujaren entre 1327 i 1329<sup>34</sup>. A 1329 ja existien la majoria de les actuals, classificades de la següent manera:

- senys: N'Eloi, N'Antònia, Na Mitja i Pizà.
- esquelles majors: Na Matines i Na Timonera.
- esquelles de segona: Na Capell de Sol.
- esquelles de prima: Na Gentil, Picabaralla<sup>35</sup>, Picarol i Tercia, a més d'una esquella davant del cor per fer senyal<sup>36</sup>.

Tradicionalment, les campanes havien estat deu<sup>37</sup>, però a 1833 es cedi Na Matines als dominics<sup>38</sup> i Na Picabaralla o Picabàrbara als caputxins<sup>39</sup>.

El pes que havia d'aguantar el campanar era immens. Tant i més si tenim en compte que les campanes grosses es tocaven voltejant. Per això, hi havia freqüents visures de la fàbrica<sup>40</sup>, sovintejant també les prohibicions de tocar-les ventant<sup>41</sup>.

Aquesta acumulació de pes degué ésser la causa de l'estat ruïnós de la torre que es detectà en algunes visures. Per tal d'evitar-ho es decidí a 1497 modificar la situació de les campanes<sup>42</sup>. Es desconeixen, emperò, molts d'aspectes en relació a la manera de tocar-les. Existeix una "Consuetud" de 1511<sup>43</sup> en la que es va basar el Pvre. B. Nigorra per a fer el seu estudi sobre els tocs de campanes a la Seu<sup>44</sup>, si bé només referint-se als propis de festes i actes litúrgics, i a les hores canòniques, però sense parlar d'aquells fets extraordinaris en què aqueixes poguessin haver de sonar<sup>45</sup>. Actualment, les campanes majors són:

N'ELOI: Es la "reina" del campanar i esquella "mascle" per excel·lència. A 1389 ja existia una campana d'aquest nom, també considerada com la més gran, i que havia de menester nou homes per a tocar-la<sup>46</sup>.

Des de començament del S. XVI, es feu sonar, encara que es trobava esquerdada. A 1530 es trameté una carta al Capítol de València demanant les capitulacions fetes allà per a fondre el "Micalet"<sup>47</sup>. A 1551 continuava en mal estat, oferint-se Joaquin Batle per a fer-la de bell nou<sup>48</sup>. No fou fins a 1574 que es va emprendre la feina per part dels mestres Joan Salorsena i Pere Bonafós<sup>49</sup>.

La nova campana sorti dolenta, ja que a 1590 la tornaren trobar clivellada<sup>50</sup>. Per tal de trobar doblers per a refer-la, s'acudí a la Universitat<sup>51</sup> i a una sèrie de sermons que s'avisaven amb el so de la campana crullada<sup>52</sup>. L'obra s'encarregà a Miquel Alomar i a Joan Benet Bonnin

<sup>32</sup> J.G. FRAZER, *El folklore en el Antiguo Testamento*, pp. 558-586.

<sup>33</sup> G. MARTINEZ DE ANTONANA, *Manual de Liturgia Sagrada II*, pp. 171-172. Cal recordar que no sols es beneïen les campanes d'ús religiós sino també les d'ús secular.

<sup>34</sup> A.C.S. Reper. f. 87v.

<sup>35</sup> A.C.S. Reper. f. 87v.

<sup>36</sup> A.C.S. Reper. f. 225v.

<sup>37</sup> JOVELLANOS, Op. c. p. 30.

<sup>38</sup> A.C.S. Reper. f. 87v.

<sup>39</sup> A.C.S. Reper. f. 87v.

<sup>40</sup> A.C.S. Reper. f. 73-74.

<sup>41</sup> A.C.S. Reper. f. 74: «Que no se toquin ventant N'Alói Na Barbara i N'Antonia fins no estigui assegurada la ruïna. Ses. de 7 de setem. de 1698».

<sup>42</sup> A.C.S. Reper. f. 87v.

<sup>43</sup> La "Cosuetudo de campanes" no ha estat localitzada. Les notícies que tenim provenen de A.C.S. Reper. f. 48 i 213.

<sup>44</sup> B. NIGORRA, «Notas sobre los toques de campana de Nuestra S. I. Catedral Basílica». B.S.A.L. XXXI (1957). 363-384.

<sup>45</sup> B. NIGORRA, Op. c. les funcions litúrgiques indiquen: missa major, missa matinal, missa "pro defunctis", ofici de vespres ordinari i extraordinari, "ignum crucis", "angelus", processons, rosari, sermó, octaves, diuendres, dijuni, possessorsis, entrades, visites pastorals, viatic, extremaunció i devocions particulars.

<sup>46</sup> A.C.S. Reper. f. 46v.

<sup>47</sup> A.C.S. Caixa 23 n° 2.

<sup>48</sup> A.C.S. Caixa 25 n° 2.

<sup>49</sup> A.C.S. Reper. f. 46v. El fonador fou Cosme Janer. A. PONS *Fig. de Mallorca*, IV, p. 213) cita com els jurats deixen a 1554 testimoni de més de sis quintars de metall depositats «a la Casa de Fundició de la peça ara darrerament buidada, dita Santa Bàrbara, la qual se es feta per mà de mestre Joan Salorsena, buidador i qui buida N'Alói y mestre Pere Bonafós, que pesa CII quintars». El bisbe demana permís a 1576 per a tocar-la en un entredit segons era costum. Cf. A.C.S. Reper. f. 64.

<sup>50</sup> A. PONS, Op. c. p. 213.

<sup>51</sup> A. PONS, Op. c. pp.213-215.

<sup>52</sup> A. C. S. Reper. f. 43. A. C. S. Caixa 48 n° 29-14.

<sup>53</sup> D. ZAFORTEZA Y MUSOLES, *La Ciudad de Mallorca*, I, pp. 139-197. Segons els cadastres de 1576 i 1685, la "Casa de l'Obra" estava situada a la illa n° 56.

<sup>54</sup> A. POL, *Recuerdos de Palma*, pp. 11-13.

que començaren el treball després de dos anys de replegar doblers. La fundició es va fer a la Casa de l'Obra<sup>53</sup>. Reberen pel treball 100 L. i una prima de 40 L. per haver sortida bona. Però la nova campana era sensiblement més grossa que la vella, ja que s'augmentà el pes amb un parell de canons que arribaren des d'Alcúdia<sup>54</sup>.

El bisbe Vich i Manrique la beneí el 31 de gener de 1593 i fou pujada el 10 de mars. Amida 1'98 m. de diàmetre interior, 1'36 d'altura, amb un pes de 4.517 kg. El batall, del que n'hi ha dos exemplars, pesa 85 kg. Porta la següent inscripció:

IN NOMINE PATRIS ET FILII ET SPIRITUS  
SANCTI. CHRISTUS VINCIT, CHRISTUS REGNAT,  
CHRISTUS IMPERAT, CHRISTUS AB OMNE MALO  
ET TEMPESTATE NOS DEFENDAT. AMEN.  
ANY 1593.  
IN PRINCIPIO ERAT VERBUM ET VERBUM ERAT  
APUD DEUM, ET DEUS ERAT VERBUM.  
S.P.Q.R.<sup>55</sup>

Té figures en relleu de Sant Eloi, de la Mare de Déu i tres conjunts de "Deesis".<sup>56</sup>

NA BARBARA: És una campana relativament nova, ja que segons consta per una acta capitular de 3 de febrer de 1546, fou comprada a uns mariners que la portaven des d'Alger<sup>57</sup>. A 1594 s'ordenà que fos aquesta que tocàs les terceres dominiques de cada mes per l'ofici del Sant Sagrament, en substitució de N'Antònia, que passà a esser la tercera campana del conjunt. A més a més, el toc serví per a reunir els eloiers des de la seva instal·lació<sup>58</sup>. El dia 11 d'agost de 1619, quan tocava la segona batallada del Sanctus, es rompé. Fou refosa el 6 d'octubre de 1624 per Cosme Janer<sup>59</sup>. La beneí el bisbe Borja el 28 de juny de l'any 1626, la vigília de Sant Pere, després de resar vespres, «davall lo llantoner gran» presents el virrei, D. Jeroni Agustín, els jurats i el poble<sup>60</sup>.

L'encarregat de fer l'obra per a hissar-la fou el patró Carles. Es va pujar el dia 17 d'octubre, malgrat la pluja. Cavalcava sobre ella el mestre d'obra Miquel Ferrer, ajudant-li alguns francesos que treballaven a la Seu. Quan la campana dels jesuïtes tocà migdia, fou col·locada sobre una finestra del campanar. Es va celebrar amb repics i salves d'arcabueria des de la mateixa torre. Un dels francesos fou el primer que la tocà<sup>61</sup>.

El dia 25, en el moment d'entrar la processó pel portal major de la Seu, amb la relíquia de la Llet, tocà després de N'Eloi i abans que totes les demés<sup>62</sup>.

La nova campana no degué durar gaire, tota vegada que a 1673 s'hagué de refer, després d'anys d'estar esquerdada. El Pvre. Joan Pau-lo oferí 500 L. per ajudar a l'obra, fet que permeté que s'encarregàs a Miquel Mestre el treball de fer-ho. El dia 17 de mars de 1673 es signaren les condicions de la feina:

1. Se pagaria al mestre a raó del 8% de l'evaporació i perdues de metall.
2. S'havia d'entregar la campana al peu de la torre.
3. Tot el metall que s'afegís a la nova campana se pagaria a raó de 5 s. per lliure.
4. El preu total seria de 400 L.

El 5 de juliol del mateix any es compraren les cordes per a pujar-la. Fou beneïda el 7 o 8 següent i hissada el 14. El preu total d'aquest treball fou de 75 L.<sup>63</sup>

Abans de refer-la pesava 42 quintars, i fou augmentada fins a 46 quintars i 25 lliures, és a dir 1.882 Kg.<sup>64</sup>. Amida 1'10 m. d'altura i 1'40 m. de diàmetre. Té la inscripció següent:

CRISTUS VINCIT, CRISTUS REGNAT, CRISTUS IMPERAT AB  
OMNE MALO ET TEMPESTATE NOS DEFENDAT. AMEN.  
ET VERBUM CARO FACTUM EST.

Davall d'aquesta hi ha una "Deesis", a més de diverses imatges: Santa Bàrbara, Sant Miquel, la Mare de Déu i la Verge amb

<sup>55</sup> G. LLOPART, «El curioso uso popular de un texto de San Lucas (4, 30) en Cataluña desde la baja Edad Media». A: *Religiosidad Popular*, pp. 387-395; O. GIRONA, *Religiosidad popular en la Alta Edad Media*, pp. 155-166.

<sup>56</sup> A. C. S. Reper. f. 46.

<sup>57</sup> A. C. S. Reper. f. 32v.

<sup>58</sup> P. A. MATHEU MULET, Op. c. p. 26.

<sup>59</sup> A. C. S. Reper. f. 32v. A. PONS, Op. c. p. 218.

<sup>60</sup> A. C. S. Reper. f. 32v. A. PONS, Op. c. p. 218.

<sup>61</sup> A. C. S. Reper. f. 33v.

<sup>62</sup> A. PONS, Op. c. p. 219.

<sup>63</sup> A. C. S. Reper. f. 33-34.

<sup>64</sup> A. C. S. Reper. f. 34; P. A. MATHEU MULET, Op. c. p. 27; G. A. JOVELLANOS, Op. c. p. 29.

Jesús infant i que fa una carícia a Sant Joan Baptista, un drac i una sargantana. Davall de Sant Miquel hi ha una creu i es llegeix:

SANCTA BARBARA INTERCEDE PRO NOBIS

Al mateix nivell, però a l'altre costat:

MICHAEL MESTRE DE PETRA ME FECIT.

ANNO 1673<sup>65</sup>

Essent la segona campana de la Seu, substituïa a N'Eloi quan es trobava inservible, provocant els mateixos problemes que aquella<sup>66</sup>.

N'ANTÒNIA: Fou la segona campana fins la col·locació de Na Bàrbara. Es va comprar per ordre del bisbe Villanova i 330 anys després fou refosa a instàncies del bisbe Santander i del capítol<sup>67</sup>.

A 1594 s'ordenà que fos substituïda en alguns tocs per Na Bàrbara, però a 1621 se seguia utilitzant per a la vigília «tercia dominicarum quando extraendum erit Sm. Sacramentum»<sup>68</sup>.

A 1642 estava totalment fragmentada. El 8 d'abril, el Monastir de La Real donà el metall per a refer-la. S'encarregà l'obra a mestre Gener que feu tirar tots els troços davant la porta de l'Almòina<sup>69</sup>. El 24 de juliol, després de la missa matinal, el domer i alguns capellans es dirigiren en processó a la Casa de la Fundició on resaren lletanies, una salve, l'oració de la Verge i la de Sant Antoni. A continuació, començà la fundició de la campana. Quan els assistents venen que el metall corria molt bé entonaren un "Te Deum" en acció de gràcies. El diumenge, 10 d'agost, després de completes, el canonge-sagristà, Joan Baptista Zaforteza, beneïa la nova campana<sup>70</sup>. El dia següent, sol tombant, la pujaren. El treball durà una hora i, quan la tengueren a dalt, repicaren les altres mentres es disparaven trets d'arcabús. No se sumà a tal festa N'Eloi, perquè havia de tocar el darrer tret de vint-i-cinc tirades per l'enterrament del jutge del Reial Consell Antoni Mesquida<sup>71</sup>.

Sotrí la ruptura d'una ansa l'any 1725 i s'ordenà que mentres estàs així tocàs Na Bàrbara l'extremaunció dels canonges<sup>72</sup>. L'any 1769 ja estava totalment inservible i es donà ordre que fos Na Bàrbara qui tocàs l'extremaunció de D<sup>a</sup> Benita Barco, viuda del tinent general D. Gregorio Geral, però insistint que el fet no servis de precedent<sup>73</sup>. A 1770 s'ordenà una visura per si necessitava arreglar-se, i el mateix any s'encarregaren tres batalls nous per N'Eloi, N'Antònia i En Piza<sup>74</sup>.

Un nou reconeixement de la campana es va fer a 1779. Aquest demostrà que totes les anses estaven en perill. El dia 1 de desembre de l'any següent s'ordenà que es fongués de bell nou, encarregant-se l'obra a mestre Joan Matz<sup>75</sup>. En ella hi ha la següent inscripció:

EXURGE CRISTE, ADJUVA NOS ET LIBERA NOS PROPTER  
NOMEN TUUM.

SUM NATA EXPENSIS GUILLERMI PRAESULIS ET POST TRE-  
CENTUM TRIGINTA ANNOS RENOVATA RESURGO. CAPITULI  
LARGAQUE MANU ET PIETATI IOANNIS. ANNO 1642.<sup>76</sup>

Amida 1'05 m. d'altura, per 1'29 m. de diàmetre.

SA NOVA, MARIA CONCEPCIÓ o EN PIZA: Fou fosa l'any 1312 i el dia 7 d'abril de 1619 s'ordenà arreglar-la. Es refongué a la seva casa per part de mestre Joan Cardell a 1769<sup>77</sup>. Es beneí el 13 de setembre del mateix any, oficiant la cerimònia el bisbe D. Francisco Garrido de la Vega. Actuaren com a padrins D. Joan Despuig, canonge-degà, D. Francesc Güell, D. Miquel Barceló i D. Pere Orlandis<sup>78</sup>. Abans de la refundició pesava 16 quintars i 3 lliures, fou augmentada fins a 17 quintars i 40 lliures -732 kg.-. El cost total de la feina, una vegada col·locada al campanar, fou de 290 L.<sup>79</sup>

Amida 1'05 m. de diàmetre. Té la inscripció següent:

TOTA PULCHRA ES MARIA ET MACULA ORIGINALIS NON  
EST IN TE<sup>80</sup>

NA MATINES: Fou deixada als dominics a 1823, segurament degut als aldarulls que provocà el Trienni Liberal. Es llegeix la següent inscripció:

AVE MARIA, GRATIA PLENA, DOMINUS TECUM

ANNO DOMINI 1312<sup>81</sup>

<sup>65</sup> A. C. S. Caixó 48 n° 27-5.

<sup>66</sup> A. C. S. Reper. f. 35.

<sup>67</sup> P. A. MATHEU MULET, Op. c. p. 28; G. M. JOVELLANOS, Op. c. p. 29.

<sup>68</sup> A. C. S. Caixó 48 n° 27.

<sup>69</sup> A. C. S. Reper. f. 20v i 214; P. A. MATHEU MULET, Op. c. p. 28.

\* IMPORTANT  
RITUAL

<sup>70</sup> G. MARTINEZ DE ANTONIÀ, Op. c. pp. 171s; J. G. FRAZER, Op. c. pp. 567-570.

<sup>71</sup> A. PONS, Op. c. p. 219.

<sup>72</sup> A. C. S. Reper. f. 228.

<sup>73</sup> A. C. S. Reper. f. 250.

<sup>74</sup> A. C. S. Reper. f. 250v.

<sup>75</sup> A. C. S. Reper. f. 27v.

<sup>76</sup> G. M. JOVELLANOS, Op. c. p. 29.

<sup>77</sup> A. C. S. Reper. f. 87 i 206v.

<sup>78</sup> A. C. S. Reper. f. 45 i 87.

<sup>79</sup> A. C. S. Reper. f. 87; P. A. MATHEU MULET, Op. c. p. 28.

<sup>80</sup> P. A. MATHEU MULET, Op. c. p. 28. Resulta molt significatiu que les dues fundicions de la campana coincideixin amb polemiques entre dominics i franciscans. Les discussions giraven entorn de dues qüestions fonamentals: la doctrina lul·liana i el dogma de la Immaculada. Cf. A. CAMPANER, *Cronica Maioricensis*, pp. 366, 375 i 555.

<sup>81</sup> P. A. MATHEU MULET, Op. c. p. 28. Amida 0'75 m d'alt. per 0'89 m. de diàmetre.

<sup>82</sup> P. A. MATHEU MULET, Op. c. p. 28-29.

<sup>83</sup> A. C. S. Reper. f. 87 i 229. El voladís era un lloc molt transitat com ho demostren totes les inscripcions extensors i en especial les realitzades al propi voladís, com és el cas de les següents: Inventari, III, 112, III, 113, III, 114 i III, 115.

<sup>84</sup> A. C. S. Reper. f. 218.

<sup>85</sup> A. C. S. Reper. f. 225v i 251v.

<sup>86</sup> A. PONS, Op. c. pp. 215s.

<sup>87</sup> A. PONS, Op. c. p. 217.

<sup>88</sup> Aquesta exempció fou derogada per Felip V. Se demanà altra cop a 1772, concedint-se. Perdurà fins el regnat de Carles III. Cf. A. C. S. Caijó 55 n.º 4-6; A. PONS, Op. c. p. 215; P. A. MATHEU MULET, Op. c. p. 26.

<sup>89</sup> A. C. S. Reper. f. 15.

<sup>90</sup> A. C. S. Reper. f. 47: «Que el custos de la sacristía quando lo parezca conveniente, y sin ocultar a nadie, mande tocar la campana llamada Eloi, para calmar las tempestades de granizo. Ses. de 4 de jun. de 1593». A. C. S. Reper. f. 45v: «Que lo secretari del capitol parties als magnífics jurats para que compellesen als homens francos de guarda a fi de que vinguessen a tocar-la en ocasió de tepestal, y que lo Sr. Canonge Gual compelles a las iglesias, parrochias a tocar las campanas quan tocara Ne Aloy. Ses. de 25 de mai de 1611».

<sup>91</sup> A. C. S. Reper. f. 52.

<sup>92</sup> A. C. S. Caijó 45-2.

«ORDINACIONES FETES PER LO MOLT ILLTRE. Y RT. CAPITOL SOBRE LA NOVA ELECTIO DE CAMPANER

Primo. Que del primer de gener de 1644 se reprimesca un escola de manera que sols restan quatre escolans y lo asala de dit escola se repertesca en los dits quatre escolans y axi lo Rt. custos donara de mesada 4 s. per cadascun dels quatre escolans.

2. Mana que ningú dels quatre escolans que no fassen ni acudisque(n) el tocar de las campanes perque el tocar de aquelles y al sercar la gent necessaria (...) en el campanar.

3. E senyala per cada aloy y conventual de entre any 5 s. per lo tocar de las campanas y lo que romendra trets los 4 s. del tocar las campanes entera lo campaner en las distribucions de escola y gualment en los altres escolans del modo que entrava lo escola semmaner.

4. Que los officis matinals de entre any tindra 6 d. per cada offic matinal, no entrant en part en lo 2 s. que le lo semmaner e debax per aperellar.

5. En los costos generals tindra lo campaner per tocar 4 s. i mes 2 s. per la possessio y 2 s. en los costos mtes generals y finalment tindra per los amolments de las campanes en lo repicar y en las altres cosses se offeriran restant-li sempre las retribucions que guanyava el sammaner de dalt y axi tindra tolas las distribucions de tocar las batalladas y no entrara enpero en las encornindas ni en lo espolsar ni en los emolments del llantero ni case santa».

NA PRIMA: data del pontificat del bisbe Villanova, com l'anterior, Amida 0'64 m. d'altura per 0'64 de diàmetre. La inscripció és la següent: ANNO DOMINI 1312. JESUS NAZARENUS REX JUDEORUM.

NA TERCIA: També data del pontificat del bisbe Villanova, essent fosa a 1312. Amida 0'78 m. d'altura, i 0'93 m. de diàmetre. Duu la mateixa inscripció que l'anterior<sup>82</sup>.

### Els campaners

Les contínues notícies sobre la fàbrica de la torre ens fan pensar en un mal estat endèmic de l'edifici. Així a 10 de setembre de 1760 s'ordenava arreglar el voladís superior que estava en perill de caure i a 1769 s'hagué d'arreglar la part del campanar que dona a la capella del Corpus Christi<sup>83</sup>.

A la perillositat de la fàbrica s'hi sumava el fet que pràcticament qualsevol persona tenia accés al campanar. Ja en 1678 s'havia restringit l'entrada específicament dels al·lots, tota vegada que n'havia caigut un. Simultàniament es dictaren ordres relatives al nomenament de persones idònees pel servei de les campanes<sup>84</sup>. La prohibició que pujàs al campanar gent aliena no degué ésser molt observada. A 1702 es privà de pujar-hi als ex-sagristsans i a 1778 s'ordenà que es tancassin les portes després de tocar les campanes, refermant totes les ordres anteriors en aquest sentit<sup>85</sup>.

El risc del campanar arribà fins i tot a la llegenda. Antoni Pons ens explica que quan hi pujà de nin pogué veure una calavera que, segons li contaren, era la d'un campaner mort per un tret de N'Eloi<sup>86</sup>.

En un principi, qui tocava les campanes era el conjunt dels escolans que, amb motiu de la creació dels eloiers, protagonitzaren unes reclamacions que passen per ésser la primera vaga de la història mallorquina<sup>87</sup>.

Els eloiers foren creats pels jurats a 1593. La seva missió era la de tocar la campana major en cas de tempesta i altres fets extraordinaris. Gaudiren d'importants prerrogatives, com l'exempció del servei militar<sup>88</sup>. En un principi foren nou, però després de les reformes sofertes per la campana, s'augmentaren fins a catorze. Els trets de N'Eloi sempre havien causat problemes<sup>89</sup>. Cada vegada que sona, tremola tota la tremuja, de tal manera que el seu volteig s'anà limitant progressivament, arribant a tocar d'aquesta manera únicament per la festa del Corpus.

Els eloiers també foren causa de conflictes, ja que es negaven a pujar al cloquer en cas de tempesta per por dels possibles accidents<sup>90</sup>.

Dels trets habituals de les campanes es seguiren ocupant els escolans. A 1600, pels oficis de Nadal i de difunts, cobraven 3 L. anuals<sup>91</sup>. Però a 1644 hi hagué una substancial reforma, ja que es segregà una de les cinc places d'escolà per a transformar-la en una de campaner<sup>92</sup>.

### L'ASIL ECLESIASTIC

«... i es refugià en el tabernacle de Yavé, i estava aferrat a les banyes de l'altar».  
(I Reis, 2, 29).

Un dels principals problemes de la justícia criminal de l'antic règim fou el dret d'asil. Esglésies, monestirs, capelles i fossars suposaven pel delinqüent un guiatge especial si podia aferrar-se a menys de deu passos de les seves parets. Qualsevol persona que intentàs treure'ls per la força recauria en pena d'excomunió.

Amb el temps, l'asil es va convertir en un potenciador de la delinqüència. Especialment greu fou el seu ús i abús durant els segles XV, XVII i XVIII. Això provocà que els monarques espanyols promoguessin diverses negociacions amb la Santa Seu per tal de reduir-lo. A Mallorca es va crear a 1549 un tribunal especial de contencions encarregat de dilucidar la validesa de l'asil<sup>93</sup>. Però malgrat aquest fet, l'asil era l'única sortida per la majoria dels perseguits per la justícia. No se pogué aturar la seva escalada, principalment en un temps en què les bandosidats i la violència eren fets quotidians. A vegades, els perseguits s'asilaven amb complicitat dels mateixos eclesiàstics<sup>94</sup>, però altres s'introduïen a la força a les esglésies<sup>95</sup>. Des dels campanars desapareixien als seus enemics<sup>96</sup>, feien entrar dones, cuinaven i jugaven dins les cases d'oració colapsant totalment la litúrgia<sup>97</sup>.

A la llarga, les autoritats eclesiàstiques compregueren que tal situació conduiria a la pèrdua d'aquest privilegi i es decidiren a intervenir. Hi ha diverses crides dels bisbes mallorquins durant tot el s. XVII que ens demostren el veritable estat en què es trobaven els asilats i el cas que es feia del dret canònic<sup>98</sup>. Gran part de la repressió del bandolerisme durant el s. XVII està íntimament lligat amb aquest tema. Fins i tot el relatiu èxit que tengué la persecució feta a 1666 contra els bandolers es va deure a la reducció del dret d'asil per part del bisbe<sup>99</sup>.

S'haurà d'esperar al s. XVIII per a posar remei a aquesta situació caòtica. Quan a 1774 el bisbe Juan Díaz de la Guerra publicà el breu pontifici sobre la reducció de l'asil, s'assolí una fita important en el decurs de les negociacions entre la Santa Seu i la corona espanyola. A la diòcesi de Mallorca, les esglésies que conservaven aquest dret foren Santa Eulàlia dins murades, Sant Matgí fora d'elles, les esglésies parroquials a cada vila excepte a Llorit que es centraria en el convent<sup>100</sup>. Es pot considerar aquesta data com el final de l'utilització del campanar de Sant Miquel com a presó de contencions<sup>101</sup>. Però no succeí el mateix amb la Seu. Per la seva pròpia condició, la catedral presenta característiques úniques, no sols pel fet d'ésser l'església per excel·lència, sinó per la seva ubicació en el cor del barri administratiu de la ciutat<sup>102</sup>. La presència d'asilats a la torre catedralícia serà una constant que abarcarà des dels primers anys de la seva construcció fins la total eliminació d'aquest dret.

Les diferències entre la Seu i el campanar de Sant Miquel són evidents. El campanar de Sant Miquel fou presó i encara ara conserva tota la infraestructura bàsica per a complir amb aquesta missió, mentre que el cloquer de la Seu no va sofrir cap transformació en aquest sentit. Per això mateix, l'estada a la presó de Sant Miquel devia ésser tant curta com ho era a totes les presons<sup>103</sup>. A la catedral no hi havia presoners, sinó asilats que es diposaven a passar-hi una temporada llarga. Aquest fet es pot veure confirmat per multitud d'indícis. En primer lloc, per les cases construïdes als terrats amb permís del capítol, que es compraven, permutaven i legaven. En segon lloc, per l'ampla distribució dels graffiti, dels que, malgrat reparacions i modificacions, en queda una bona mostra.

<sup>93</sup> BERNAT, GONZALEZ, SERRA, «La preso...», p. 99. Cf. B. S. A. L. III, p. 79; XII, p. 62; XX, p. 336. Un exemple de funcionament del tribunal de contencions es pot veure a A. R. M. - A. H. L. R. 95, ff. 422ss.

<sup>94</sup> A. R. M. Miscel·lànes Pasqual, XX, p. 487.

<sup>95</sup> B. S. A. L.: IV, pp. 79-80.

<sup>96</sup> A. R. M. Miscel·lànes Pasqual, IV, pp. 1025-1027.

<sup>97</sup> B. S. A. L.: IV, pp. 79-80.

<sup>98</sup> Cf. n. 93. Cf. J. de TORRES, *Edictes Reals fets per lo Il·lustrissim...* (1618), Cap. 3.

<sup>99</sup> A. LE-SENNE, *Cananunt i Canvall*, pp. 104-107.

<sup>100</sup> Arxiu Parroquial de Sant Miquel, *Llibre de Determinacions del R. Comú de Sant Miquel* (1773), sff.

<sup>101</sup> BERNAT, GONZALEZ, SERRA, «La preso...», pp. 113-125. Les inscripcions més modernes que s'han pogut datar són de 1726.

<sup>102</sup> L. MUNTANER, «Un model de ciutat pre-industrial. La Ciutat de Mallorca en el S. XVIII», *Trabajos de Geografía*, n. 39, pp. 5-53.

<sup>103</sup> J. SERRA i BARCELO, *Delinqüència i Societat a la Mallorca del S. XVII*, ff. 97-100.

Per desgràcia, és pràcticament impossible donar una periodització cronològica amb certa seguretat, però es pot deduir que la història dels asilats al campanar és la pròpia història del campanar. Les inscripcions més antigues són del s. XV, si bé la majoria de les replegades pertanyen als segles XVII i XVIII.

La utilització del campanar com a refugi sagrat no passà desapercibuda als cronistes. Les primeres notícies sobre el tema daten de 1520, quan foren expulsats de la Sagristia dels Vermells un criat de Joan Clapes, un tal Bibiloni i un tal Rollan pels escàndols que protagonitzaren<sup>104</sup>. Però fou durant les Germanies quan la catedral cobrà un major protagonisme. A més d'haver-s'hi de refugiar el bisbe, s'hi arrellegaren cavallers i conversos que foren respectats pels agermanats<sup>105</sup>. No sempre la Seu resultava tan segura. A 1545, el virrei hi entrà per a treure Pere Gual i altres asilats. Se'ls emportà a l'Almudaina on en feu executar quatre. Per aquest motiu fou excomulgat i condemnat per la Santa Seu a pagar una capa per a la catedral<sup>106</sup>.

Cap a la segona meitat del s. XVI, l'orde públic experimentà un greu deteriorament. Fruit del clima de violència imperant fou un major nombre d'asilats. A 1575 i 1577 el capítol ordenà expulsar-los degut a les seves insolències<sup>107</sup>. Però molts d'ells es trobaven en connivència amb els eclesiàstics que se comportaven més com a lladres de camins que com a persones de religió<sup>108</sup>. De fet, es pot dir que totes les bandositats nobiliàries de l'edat moderna mallorquina tengueren un component eclesiàstic prou important<sup>109</sup>.

Precisament fou a la Seu on esclataren les lluites entre Canamunt i Canavall<sup>110</sup> i fou un escenari freqüent de molts dels esdeveniments que les caracteritzaren. Coincidiren amb un període de gran ocupació de la catedral per part d'asilats, com ho demostra que el capítol ordenàs, a 1598, que s'obris un portal a la part superior de la sagristia per on poguessin passar els «milites delati» que allà habitaven<sup>111</sup>. La relació entre ambdues coses es patentitza quan s'han trobat, tant a la documentació capitular com als graffiti, diversos personatges vinculats amb aquestes lluites. Així apareixen Antoni Veri<sup>112</sup>, Jordi Sureda<sup>113</sup>, Nicolau Vivot<sup>114</sup> i un Dezcallar que, concretament a 1615, «s'adelata»<sup>115</sup>.

A 1600 el capítol prohibí als asilats pujar al campanar amb les seves esposes o altres dones, i es donava permis a un d'ells per a fer-se una cambra en el lloc on antigament es confeccionaven les hosties, pagant-la de la seva butxaca<sup>116</sup>. Altres notícies ens diuen que les «cases» dels asilats es repartien pel terrats de la Seu<sup>117</sup>. Ens trobaríem, per tant, amb una petita «ciutat» que coincidiria amb la zona on encara s'hi poden localitzar graffiti.

Els problemes provocats pels asilats seguien essent molt greus a començaments del s. XVII. Per aquesta raó, a l'any 1601 s'empenyeren una sèrie de mesures encaminades a posar-hi remei: s'ordenà l'expulsió de totes les dones, i que els asilats restassin tancats a les cambres que s'havien construït, prohibint que baixassin al temple. Al mateix temps es marcava el salari del prevere que se n'hauria d'encarregar de fer complir aquestes disposicions<sup>118</sup>. Però la situació no es va arreglar. Vuit anys després, es varen haver de dictar noves prohibicions per tal d'evitar que els asilats deambulassin per la sagristia o entrassin a la cambra del rellotge. Alguns d'ells, com Joan Vinyes, foren expulsats degut als escàndols i se'ls prohibí tornar entrar sota pena d'excomunió<sup>119</sup>.

Posteriorment a aquests fets tenim un buit documental de més d'un segle, però la utilització de la Seu com a lloc d'asil queda reflectida per les inscripcions. Hem d'esperar a 1727, època en què la violència havia tornat a fer aparició a l'illa, per a tenir més notícies. En una sessió de 13 d'agost d'aquell any, el capítol es queixava d'alguns robaris comesos pels asilats, especialment pel botxi, i es procurà treure'ls<sup>120</sup>. Les normes es feren més rígides a partir de 1746. En una sessió de 9 de setembre s'ordenava que els criminals refugiats a la Seu es tancassin en el campanar, refermant-ho a 1771 amb la indicació específica de que fos al toc d'oració<sup>121</sup>.

<sup>104</sup> P. A. MATHEU MULET, Op. c. p. 25.

<sup>105</sup> Cf. A. C. S. Reper. f. 19.

<sup>106</sup> Cf. A. C. S. Canò 24-3; A. C. S. Reper. f. 43; PFERREER-QUADRADO, *Islas Baleares*, pp. 182-183. P. A. MATHEU MULET, Op. c. p. 25.

<sup>107</sup> A. C. S. Reper. f. 105v i 163v.

<sup>108</sup> PFERREER-QUADRADO, Op. c. p. 201.

<sup>109</sup> A. LE-SENNE, Op. c. pp. 113 ss. A. C. S. Canò 22-56: L'ús d'armes entre els clergues era tan freqüent que Felip IV els hi va prohibir les pestoles curtes a 16 de maig de 1624.

<sup>110</sup> A. LE-SENNE, Op. c. pp. 72-73.

<sup>111</sup> A. C. S. Reper. f. 14.

<sup>112</sup> A. CAMPANER, *Cronicón...*, pp. 455-456. Cf. A. C. S. Canò 48-10b: «Absolución del reverendo Antonio de Ven en 1622. Este benedictado simple de la Catedral hirió al mando de la mujer con quien tenía relaciones ilícitas. De la herida la sobrevino la muerte al mando. Casada esa otra vez y viviendo en la isla de Menorca, el Rvo. Veri solicitó del papa absolución de censuras e irregularidades. La Santidad de Gregorio XIV facultó al obispo Fr. Simón Bauzá para absolver al delincuente; pero quedando este suspenso para siempre del ejercicio de ordenes sagradas. El prelado le absuelve imponiendo como penitencia la celebración de quince misas por el difunto, siete ayunos en otros tantos sábados y doble visita de nueve iglesias...»

<sup>113</sup> A. LE-SENNE, Op. c. pp. 91-96. La inscripció SU-REDA, de la que es pot suposar que duu davant el nom «JORDI» es troba situada a l'escala que condueix a les cobertes de la capella de la Trinitat, mig tapada per obres posteriors.

<sup>114</sup> Inscripció IV. 128.

<sup>115</sup> Inscripció I. 14.

<sup>116</sup> A. C. S. Reper. f. 18-20.

<sup>117</sup> Per fotografies i gravats antics es poden veure les traus laterals amb porcos que servien, a més, per a protegir les votes. D'altra banda, les inscripcions que resten en aquells llocs ens permeten deduir la situació dels habitatges dels asilats. D'aquest porcos encara en quedaven dos damunt la capella de Corpus Christi, però degut al llamp que pegà a la Seu l'hivern de 1963-64 també s'enderrocaren. Actualment sols resten dos rebots a l'aire lliure.

<sup>118</sup> A. C. S. Reper. f. 18. Sessions de 8 d'agost de 1608, 10 de juny de 1609, 16 de juny de 1609 i 21 d'agost de 1609.

<sup>119</sup> A. C. S. Reper. f. 19.

<sup>120</sup> A. C. S. Reper. f. 23.

<sup>121</sup> A. C. S. Reper. f. 25v.

## ELS GRAFFITI

«En conseqüència, el personatge ha fet un gest, que s'ha d'inscriure en el seu passat, i gravita sobre el seu futur, en altres paraules ha donat un pas cap a la mort, i envellint encara que sia una hora ha incrementat irreversiblement el magatzem de les pròpies experiències.» (Umberto Eco)

En els nostres treballs anteriors anunciarem la necessitat de rescatar de l'oblit els graffiti, que definirem com instruments útils per a qualsevol estudi interpretatiu<sup>122</sup>.

En efecte, els graffiti vists al campanar de Sant Miquel i els ara recollits al cloquer de la Seu, són un verdader document. Una pàgina de la nostra història que es pot llegir com «una necessitat psicològica de fer patent un exhibicionisme reprimint, o bé la necessitat de patentitzar una protesta sola l'anonimat contra qualsevol aspecte de l'ordre establert, o per deixar constància d'un record»<sup>123</sup>.

A través d'aquesta voluntat de perdurar, hem pogut apreciar tot quant diuen i tot quant representen els escrits i dibuixos que ens han arribat. Ens donen informació damunt gent d'altres segles i aquesta és de primera mà. Suposa, per altra banda, el mensatge d'unes persones, els asilats, en tant que membres més o manco marginats i que estaven obligats a tenir consciència de la seva situació. Per això, els seus graffitis poden ésser un fet de comunicació que aporti allò que altres vehicles de la història no podrien arribar a trametre.

Escrit sobre un objecte donat —pedra o fusta, en el cas que ens ocupa— constitueixen una mostra de la vida de l'època i no poden ésser examinats des d'un sol punt de vista. En una primera lectura se'ns presenten com a enigmes, però una vegada feta l'anàlisi per a poder descobrir el seu significat, ens donen a conèixer no solament noms i dates, sinó també altres detalls com professió, grau d'instrucció, creències o fins i tot aspectes estètics, simbòlics o tal vegada màgics<sup>124</sup>.

D'altra banda, es fa precis subratllar que una inscripció no pot ésser aïllada, al contrari, s'ha de considerar dins d'una relació funcional entre el monument, la matèria que la suporta i la tècnica que s'ha utilitzat per a la seva realització<sup>125</sup>.

El nostre propòsit ha estat mostrar, mitjançant la ressenya d'aquests testimonis, l'existència d'uns homes que moguts per una sèrie de forces —inquietuds indefinibles, amenaces, ambicions, disidències polítiques o religioses— es varen privats de llibertat, però que no per aquesta circumstància volgueren acceptar un futur com a homes sense història.

### Distribució dels graffiti

Mentres que a Sant Miquel els graffiti estaven molt concentrats al campanar, i encara a la cambra mitjana, no succeeix el mateix a la Seu<sup>126</sup>. Es pot dir que tot l'edifici està cobert d'inscripcions i dibuixos molt diversos. Alguns curiosos, com la inscripció que apareixia a la paret exterior de la capella de la Corona, feta pintar amb almangra cap a 1328 per un mostassaf:

QUI SUTSURAS HIC FARA  
X SOLS DE BAN PARRA<sup>127</sup>

Tot l'exterior de la Seu ens mostra diverses marques de picapedrer, inscripcions amb almangra, i altres grafismes. Així a la façana de la Casa de l'Almoina, a la part dreta de la porta hi ha restes d'una inscripció

<sup>122</sup> BERNAT, GONZALEZ, SERRA, «La presó...», p. 131. Cf. dels mateixos autors *El graffiti i la decoració popular a la Torre dels Enagistes*, p. 25; *Els graffiti de l'illa de Tàbarca (Alacant). Primeres aportacions*, pp. 112-113.

<sup>123</sup> E. CARBONELL et al. Op. c. p. 278.

<sup>124</sup> M. VAZQUEZ, *El lenguaje de la piedras*, p. 18.

<sup>125</sup> R. FAUVREAU, *Les inscriptions medievales. Su entorno cultural y su iconografía*, I, pp. 215-216. El costum de fer «pintades» amb almangra o oli de ginebró segueix vigent en el S.

<sup>126</sup> BERNAT, GONZALEZ, SERRA, «La presó...», pp. 106-112.

<sup>127</sup> A. PONS, *Libre del Mostassaf*, p. XX. Cf. G. LLOM-PART, *La pintura medieval mallorquina. Su entorno cultural y su iconografía*, I, pp. 215-216. El costum de fer «pintades» amb almangra o oli de ginebró segueix vigent en el S. XVII. Cf. J. de TORRES, *Edictes...* (1618) Cap. 53:

«Contra los qui daran ampollada, o faran altra immundicia en alguna casa. Item manasa Senyoria llustrissima, que ninguna persona gos donar ampollada, a altra, ni posar almangrada, oli de ginebra, o altra immundicia, bañes, ni altres coses inflamatorias, en les portes, taulells, o finestres, o parts de casa de altra, sots pena per lo qui fara, o fara fer, o donar consell favor, o ajuda, assistira en dites coses de correr la vila, y de tres anys de galera, o altra major, o menor atesa la qualitat de la persona.»

## LES INSCRIPCIONS

"NOMEN EST OMEM"  
(Afonisme llatí)

La informació i estat en què es troben la majoria de les inscripcions no permeten extreure conclusions espectaculars, però així i tot suposen una valuosíssima font d'informació sobre una part de la vida diària dels marginats de segles passats.

Indubtablement hem hagut de realitzar una selecció de totes les inscripcions que hi ha a la Seu. Una primera raó ha estat l'espai. El voler investigar la totalitat dels graffiti existents a la Seu, tant per la complexitat de l'edifici, com per la dispersió cronològica, suposava programar un treball a molt llarg termini. A més les necessàries obres de restauració i consolidació ens dugueren a centrar-nos en un àmbit tancat com és el campanar, i encara dins d'ell a adoptar criteris com el de deixar de banda totes aquelles inscripcions posteriors al segle XVIII i renunciar a les totalment il·legibles.

El fet que s'hagi d'escriure sobre pedra, un suport dur i amb instruments precaris, impossibilita l'extensió del missatge que vol transmetre una persona. Ens trobam, per aquest motiu, davant una tècnica que coincideix molt bé els publicistes: donar el màxim d'informació en poc espai. Però en aquest cas, el missatge prové directament de l'inconscient humà que, com a mínim, preten traspasar els límits cronològics de la vida del seu autor per a adquirir una parcel·la d'immortalitat.

La primera qüestió que se'ns presenta a l'hora d'estudiar les inscripcions és la de saber quin tipus de persona les feren. S'ha de tenir en compte que la Seu era un edifici complexe i que el campanar ho era encara molt més ja que hi pujaven campaners, clergues, picapedrers i asilats, sense oblidar els turistes que modernament hi han deixat els seus escrits.

Les notícies que ens donen les inscripcions sobre l'ocupació dels seus autors són mínimes. Ens hem d'inclinar, per tant, a pensar que la majoria d'elles foren fetes per asilats. Els verbs com «se renegue», «se retregite», «se adelata» indueixen a interpretar-les clarament en aquest sentit<sup>138</sup>.

D'altra banda, sols una sèrie d'inscripcions es poden identificar com a no fetes per asilats. Són les relacionades amb campaners, escolans, i capellans. Les inscripcions més nombroses realitzades per persones vinculades amb el servei de la Seu vénen representades per les dels escolans. L'índex cronològic abarca gairebé des de l'acabament de la torre fins a principis del s. XVII. Les més antigues que hem localitzat són una a la Cambra Mitjana que data de 1494<sup>139</sup> i una altra a la tremuja de campanes, de 1498<sup>140</sup>. Aquesta darrera està situada al mateix nivell que els contrapesos i fa referència a la pujada d'un «seny» que per ara no hem pogut identificar<sup>141</sup>.

La darrera inscripció feta per un escolà es de 1608. A partir d'aquest moment, el cloquer passà a ésser domini gairebé exclusiu dels asilats<sup>142</sup>. Sols després de la creació de la plaça de campaner a 1644 trobam inscripcions realitzades per aquets. Es fan a partir de 1661<sup>143</sup>, moments en què els asilats deixaren de colapsar la vida quotidiana de la Seu, ja que l'activitat delictiva es vegé desplaçada cap a la Part Forana<sup>144</sup>.

Un dels campaners ens fa referència a la Capella de Sant Silvestre, mitjançant un làpida reaprofitada<sup>145</sup>. Aquesta capella estava ubicada en el campanar i és, indubtablement, una de les finestres tapades que tenen un banc amb graons, existents a la Sala de les Campanes<sup>146</sup>. Una d'elles, la de la P. N., està feta al segle XVII, donat que l'obra de paredament es féu reaprofitant alguns materials i tallant, a la vegada, inscripcions anteriors<sup>147</sup>. Una altra inscripció del segle XVII té la paraula «cape-

lla», però degut que hi manquen els grafismes finals no sabem si s'ha d'interpretar com a capella de culte o com a capella<sup>148</sup>. Relacionat també amb el servei d'edificis religiosos apareix un «poçaler de Sant Nicolau»<sup>149</sup>. No cal dubte que aquest s'ha d'interpretar com l'encarregat de les cases que hi havia aferrades a l'oratori de Sant Nicolau de Porto Pí<sup>150</sup>.

Dins aquesta sèrie és especialment remarcable una gran inscripció localitzada a la Cambra Mitjana. Forma conjunt amb el bust d'un tonsurat i està dins una cartela, tot produint l'efecte del "globus" d'un còmic actual. El text diu:

«Da queparons i da  
quan dets punxyo»<sup>151</sup>.

Segons el DCVB, els "queparons" (caperons o capirons) són els cobricaps alts i acabats en punta. Si s'han de posar en donar "punxyo" (càstig) sols calen dues interpretacions: o es tracta d'un mestre d'escolans, o bé s'ha de relacionar amb els sambenets.

Normalment les inscripcions segueixen una pauta comuna. Comencen amb el nom i llinatge, qualques citen l'ofici de l'autor i en darrer lloc hi posen la data. El fet que la major part d'elles estiguin fetes amb gran cura ens fa pensar en el temps que els autors suposaven tenir. Fins i tot, n'hi havia que es permetien diversos intents per a trobar el model adequat<sup>152</sup>. Alguns van més enllà a l'hora de demostrar el seu estat d'ànim, realitzant inscripcions que són veritables crits d'angúnia i desesperança. Entre elles hi destaca la que es limita a dir:

CREC  
MORIR<sup>153</sup>

Aquesta expressió no és única ni aïllada. Altres, indicatives de l'estat anímic dels autors, es poden veure a la presó de Sant Miquel o a Bellver<sup>154</sup>. A la mateixa Catedral també es troba una exclamació de reminiscències bíbliques:

AY CARA CARA DE FALS AMIC<sup>155</sup>

No cal dubte que la majoria d'inscripcions replegades es relacionen amb el clima de violència que presidí la vida de Ciutat en els segles XVI i XVII. Les primeres inscripcions segures que tenim daten de 1576 i 1579. En el primer any «se renegé» Gabriel Moll<sup>156</sup> i en el segon «se retregite» Joan Garcia Torner<sup>157</sup>. Simultàniament la documentació de la mateixa Seu ens diu que per aquells anys el Capítol ordenà que els asilats fossin expulsats per insolents.

Les lluites de Canamunt i Canavall esclataren a 1598, any en què s'obrí un portal a la part superior de la sagristia per facilitar el pas a certs "milites delati" que allà es trobaven. En les dues primeres dècades del s. XVII foren les Cases nobles que protagonitzaren les lluites<sup>158</sup>. I d'aquest període trobam inscripcions clarament relacionables amb llinatges dels Canamunt i Canavall. Tal és el cas del «Descaia» que «s'adelata» a 1615<sup>159</sup>, o un Nicolau Vivot, un Rossinyol i un Sureda que, malgrat no dur dates, es poden suposar d'aquest període<sup>160</sup>.

Tot partint de l'estudi fet del *Liber Carceris* dels anys 1613-1619<sup>161</sup>, s'han pogut documentar una sèrie d'autors inubtablement relacionats amb la vida delictiva de l'època:

– JOAN BENNASSER: Realitzà una inscripció a 1617; havia estat a la presó a 1613 i a 1615. La primera vegada per haver envestit a coltellades; la segona, per haver pretès un estupro. Formant part de la colla de Selva, a 1619 es troba un Joan Bennasser (a) "Xapeta" que fou empresonat després d'una baralla amb comissaris reials<sup>162</sup>.

– FRANCESC ROIG: Fa una inscripció a 1625, apareix empresonat a 1615 i 1616. El delictes comés en el primer any també fou el de coltellades, però es desconeix les causes d'empresonament del segon<sup>163</sup>.

– ANTONI ROIG: Signa una inscripció datada al 8 d'octubre de

<sup>148</sup> Cf. inventari: II, 76.

<sup>149</sup> Cf. inventari: I, 4.

<sup>150</sup> R. ROSSELLO i VAQUER, B. BENNASSER i VICENS, *Sant Nicolau de Portopi*, pp. 16-17. El fet que existissin unes "cases" pertanyents a aquesta església la que la paraula "poçaler" adquireixi el significat de posader, nom amb què es designa aquella persona que s'encarrega de tenir cura de la casa d'alt.

<sup>151</sup> Cf. inventari: I, 22.

<sup>152</sup> Cf. inventari: II, 41, II, 44, II, 45, II, 46.

<sup>153</sup> Cf. inventari: II, 84 Confer amb la II, 43

<sup>154</sup> BERNAT, GONZÁLEZ, SERRA, «La presó...», p. 123.

<sup>155</sup> Cf. inventari: III, 108.

<sup>156</sup> Cf. inventari: III, 96.

<sup>157</sup> Cf. inventari: III, 95.

<sup>158</sup> A. LE-SENNE, *Canamunt i Canavall*, pp. 87-96.

<sup>159</sup> Cf. inventari: I, 14.

<sup>160</sup> Pel tipus de lletra es pot deduir que aquestes tres inscripcions foren fetes a finals de S. XVI o a la primera meitat del S. XVII. Especialment la de NICOLAU VIVOT (IV, 128) presenta unes característiques amb prou paral·lisme amb l'epigrafia d'aquesta època.

<sup>161</sup> J. SERRA i BARCELÓ, *Delinqüència i ...*, I, 162 a 214 i 310-ss.

<sup>162</sup> Cf. inventari: III, 98. Cf. J. SERRA i BARCELÓ, *Delinqüència i ...*, *Liber Carceris* nº 111, 464, 581 i 1666.

<sup>163</sup> Cf. inventari: II, 30 Cf. J. SERRA i BARCELÓ, *Delinqüència i ...*, *Liber Carceris* nº 640 i 746.

A València +  
me insistència  
paleoepigrafia

Veure \*

Qui

<sup>138</sup> La morfologia d'aquests verbs s'ha d'interpretar com a pretent perfecte simple: ADELETAR-SE: Es una forma verbal derivada del concepte adelat, arcaisme d'adelat, denunciat davant les autoritats. Les altres dues formes són més problemàtiques i no s'han trobat ni als diccionaris ni en altre context. Emperó s'ha de considerar una possible etimologia a partir dels verbs llatins ago i iacio respectivament, que en aquest cas es poden interpretar en el sentit de refugiar-se, asilar-se.

<sup>139</sup> Cf. inventari: II, 28.

<sup>140</sup> Cf. inventari: IV, 122.

<sup>141</sup> Una probable interpretació d'aquesta inscripció és:  
Disapte 12 janer any 1498  
fou fessat lo lany del seny ...

En Julià escola

<sup>142</sup> Cf. inventari: III, 95, III, 96.

<sup>143</sup> Cf. inventari: II, 77, II, 78.

<sup>144</sup> J. SERRA i BARCELÓ, *Delinqüència i societat a la Mallorca del S. XVII*, I, 79-85.

<sup>145</sup> Cf. inventari: II, 78.

<sup>146</sup> Cf. inventari: II, 72 a II, 79. La II, 73 porta la data 1547

<sup>147</sup> Cf. inventari: II, 72, II, 72, II, 74.

<sup>164</sup> Cf. inventari: III, 103. Cf. J. SERRA i BARCELÓ, *Delinqüència i ... Liber Carceris* nº 182.

<sup>165</sup> Cf. inventari: I, 11, I, 12. Cf. J. SERRA i BARCELÓ, *Delinqüència i ... Liber Carceris* nº 741.

1617. Va estar en presó per motius desconeguts a 1616 i al mateix 1617<sup>164</sup>.

— SEBASTIÀ ESBERT: Feu la seva inscripció amb data 1604. El trobam empresonat per "diversos casos" entre 1616 i 1618<sup>165</sup>.

Si a partir de 1610 la documentació resta muda, no succeeix el mateix amb els graffiti. El "segle dels bandejats" a Mallorca es pot considerar la centúria 1560-1660. Del total de les inscripcions datables, un 49% es poden incloure dins aquest període. No cal dubte, emperò, que si es prenen en consideració altres factors, com els tipus de lletra o alguns elements iconogràfics, aquest percentatge es veuria incrementat.

La distribució cronològica, per segles, de les inscripcions que tenen data se'ns presenta d'acord amb la taula següent:

SEGLE	Nº	%
XV	2	4'76
XVI	8	19'04
XVII	24	57'14
XVIII	8	19'04
TOTAL	42	99'9-

De totes maneres, a partir d'aquesta taula s'hi poden inferir molt poques coses ja que abarca períodes massa llargs. Podem partir de la periodització que s'ha fet per a estudiar el bandolerisme i la delinqüència mallorquina del barroc<sup>166</sup>.

La *fase inicial* (1523-1589) va estar marcada per una sèrie de males anyades que a partir de 1561 provocaren una epidèmia de delinqüència urbana i la formació de petites colles en els municipis de muntanya. Dins aquest marc cronològic es tenen set inscripcions. D'elles se n'han de descartar dues com a no pertanyents a asilats. De les restants, quatre són posteriors a 1570.

La *primera fase* (1598-1606) senyalà l'inici de les bandositats entre Canamunt i Canavall. Com hem dit apareixen llinatges clarament vinculats amb un partit o l'altre. A la delinqüència comuna i al bandolerisme s'hi comencen a detectar casos aïllats d'adscripció a qualcun partit, emperò majoritàriament seguien la inèrcia del període anterior. Entre aquest anys es feren tres inscripcions indubtablement relacionades amb asilats.

La *segona fase* (1606-1620) suposà la formació de grans colles patrocinades pels Canamunt. La més destacada fou la de Selva, dirigida pel Capellà Boda, que tenia àmplies relacions amb el personal de la Seu. Era freqüent que els nobles fessin entrar bandolers a la ciutat per a cometre assassinats, com el de D. Jaume Joan de Berga<sup>167</sup>. La represió d'aquest delictes provocà la desfeta de la major part de les colles, que traslladaren el seu camp d'acció a la Part Forana. D'aquest període hi ha set inscripcions, totes elles relacionades amb el clima de violència imperant i, fins i tot, tres d'elles perfectament documentades.

La *tercera fase* (1620-1652) es caracteritzà per la transformació de la Part Forana amb un vertader camp de batalla, on no hi mancaren les lluites anti-senyorials. A partir de 1624 se refan algunes colles, però sols la de Llorenç Coll Barona arribà a tenir prou força per a poder ésser comparada amb la de Selva. De totes maneres, les colles tengueren una major autonomia que en el període anterior. Sovint els petits delinqüents ciutadans havien de fugir cap a les muntanyes on passaven a engraijar un d'aquests escamots. Dins aquesta fase foren fetes nou inscripcions. Totes elles amb algun tipus de connexió amb la tensió que es vivia a Ciutat. L'espai cronològic que abasten inclou les dues grans paus entre els Canamunt i els Canavall, de manera que després de 1647 no es pot documentar cap graffiti relacionat amb la delinqüència<sup>168</sup>.

La *quarta fase* (1652-1666) suposà la dissociació de les colles i les Cases. Els bandolers actuaren com a vertaders saltejadors, arribant a

<sup>167</sup> A. R. M., *Miscelànies Pascual*, IV, Estudi per a LE-SENNE, Canamunt i Canavall, pp. 113-127.

<sup>168</sup> A. CAMPANER, *Cronicon*, p. 406-408; A. LE-SENNE, *Canamunt i Canavall*, p. 7-96.

substituir fins i tot la "justícia oficial". A 1665 la situació era tan conflictiva que els propis nobles exigiren la pacificació de l'illa. La campanya empresa contra els bandolers a 1666 suposà la quasi total desaparició dels escamots. La ciutat estava pràcticament en pau i, en conseqüència, cap de les tres inscripcions localitzades en aquests anys pertanyen a asilats.

La *fase final* (1666-1721) ve marcada per la total desfeta de les grans colles. Excepte un curt període, que es pot situar en els voltants de la Guerra de Successió, els escamots varen estar formats per molt poques persones. Es precisament en aquests moments que es feren les dues úniques inscripcions relacionables amb asilats de les cinc realitzades.

Del s. XVIII es té una cronologia que va des de 1736 fins a 1790. Sols es tenen vuit inscripcions, i d'elles, sis són obra de persones que efectuaven algun tipus de servei a la Seu. Les altres dues que es poden considerar com a d'asilats, coincideixen amb una època en què la ciutat tornava estar convulsionada per les lluites entre "gorrions" i "marrells"<sup>169</sup>.

Com s'ha demostrat, l'anàlisi de les inscripcions permet esbrinar un aspecte poc conegut, però essencial de la vida de Ciutat. Es fa evident el paral·lisme que s'ha detectat entre els esclafits de conflictivitat social i l'augment de la densitat dels graffiti. Així, un document de procedència marginal completa i puntualitza les "Cròniques oficials" d'una època especialment difícil.

## ELS DIBUIXOS

«Passar de la lletra a la figura és passar de l'enteniment a la sensibilitat».

(G. Peninou)

La investigació podria proseguir de moltes maneres, però sense oblidar mai l'aportació iconogràfica. Vet aquí que, tota vegada feta l'anàlisi de la informació epigràfica rebuda, també s'hauria de tenir en compte la importància dels dibuixos que l'acompanyen o que hi apareixen aïlladament.

Aquests dibuixos es caracteritzen per la senzillesa dels seus traços que oscil·len des de l'esquematisme dels registres de compte fins a la complexitat geomètrica de les naus. En una primera aproximació, l'anàlisi s'inicià pel recompte de totes les unitats icòniques distintes. Posteriorment, s'agruparen en funció de les dues tendències alternants, abstracta i figurativa del món visible, amb formes geomètriques i signogràfiques; la segona, tendent a esquematitzacions i estilitzacions profundes.

L'abstracció geomètrica està representada per signes de difícil interpretació. Si alguns d'ells es poden considerar com a clarament lúdics<sup>170</sup>, altres semblen reproduir d'alguna manera marques de producció o d'identificació. Aquests grafismes estan realitzats, generalment, amb un traç fi i, algunes vegades, descuidat. En ocasions, es troben aïllats, però sovint formen part de conjunts més complexos, en els que actuen de complement d'una inscripció.

De tots ells, el grup més significatiu és el que podríem denominar "signes d'identitat", que tenen abundants paral·lismes, bé dins de la gliptologia, bé dins la producció gremial<sup>171</sup>. L'element més representatiu és un motiu caligràfic molt refinat, d'una banda anagrama i d'altra banda abstracció lineal, que es podria llegir com a FRANCESC FAR<sup>172</sup>. Dins aquesta línia hi ha també l'únic element heràldic localitzat a la Seu<sup>173</sup>. Es tracta d'un escut pavés amb una representació esquemàtica vegetal i motius incomplets, difícils de precisar<sup>174</sup>.

<sup>169</sup> P. PINA HOMS, *Del Decreto de Nueva Planta a las Cortes de Cádiz*, pp. 324-326; A. CAMPANER, *Cronicon*, pp. 543 i ss.

<sup>170</sup> BERNAT, GONZALEZ, SERRA, *Graffitis en el barroc*..., p. 215.

<sup>171</sup> P. DE LA TORRE MARTÍN-ROMO, *As marcas na pedra. A gliptografia na provincia de Pontevedra*, pp. 2-14.

<sup>172</sup> Cf. inventari: IV, 121.

<sup>173</sup> Cf. inventari: IV, 127.

<sup>174</sup> Per aquest escut no s'ha trobat cap paral·lel a les heràldiques i armonials.

<sup>164</sup> Cf. inventari: III, 103. Cf. I. J. SERRA i BARCELÓ, *Delinqüència i ... Liber Carceris* nº 182.

<sup>165</sup> Cf. inventari: I, 11, I, 12. Cf. I. J. SERRA i BARCELÓ, *Delinqüència i ... Liber Carceris* nº 741.

1617. Va estar en presó per motius desconeguts a 1616 i al mateix 1617<sup>164</sup>.

- SEBASTIÀ ESBERT: Feu la seva inscripció amb data 1604. El trobam empresonat per "diversos casos" entre 1616 i 1618<sup>165</sup>.

Si a partir de 1610 la documentació resta muda, no succeeix el mateix amb els graffiti. El "segle dels bandejats" a Mallorca es pot considerar la centúria 1560-1660. Del total de les inscripcions datables, un 49% es poden incloure dins aquest període. No cal dubte, emperò, que si es prenen en consideració altres factors, com els tipus de lletra o alguns elements iconogràfics, aquest percentatge es veuria incrementat.

La distribució cronològica, per segles, de les inscripcions que tenen data se'ns presenta d'acord amb la taula següent:

SEGLE	Nº	%
XV	2	4'76
XVI	8	19'04
XVII	24	57'14
XVIII	8	19'04
TOTAL	42	99'9-

De totes maneres, a partir d'aquesta taula s'hi poden inferir molt poques coses ja que abarca períodes massa llargs. Podem partir de la periodització que s'ha fet per a estudiar el bandolerisme i la delinqüència mallorquina del barroc<sup>166</sup>.

La fase inicial (1523-1589) va estar marcada per una sèrie de males anyades que a partir de 1561 provocaren una epidèmia de delinqüència urbana i la formació de petites colles en els municipis de muntanya. Dins aquest marc cronològic es tenen set inscripcions. D'elles se n'han de descartar dues com a no pertanyents a asilats. De les restants, quatre són posteriors a 1570.

La primera fase (1598-1606) senyalà l'inici de les bandositats entre Canamunt i Canavall. Com hem dit apareixen llinatges clarament vinculats amb un partit o l'altre. A la delinqüència comuna i al bandolerisme s'hi comencen a detectar casos aïllats d'adscripció a qualun partit, emperò majoritàriament segueixen la inèrcia del període anterior. Entre aquest anys es feren tres inscripcions indubtablement relacionades amb asilats.

La segona fase (1606-1620) suposà la formació de grans colles patrocinades pels Canamunt. La més destacada fou la de Selva, dirigida pel Capellà Boda, que tenia àmplies relacions amb el personal de la Seu. Era freqüent que els nobles fessin entrar bandolers a la ciutat per a cometre assassinats, com el de D. Jaume Joan de Berga<sup>167</sup>. La represió d'aquest delictes provocà la desfeta de la major part de les colles, que traslladaren el seu camp d'acció a la Part Forana. D'aquest període hi ha set inscripcions, totes elles relacionades amb el clima de violència imperant i, fins i tot, tres d'elles perfectament documentades.

La tercera fase (1620-1652) es caracteritzà per la transformació de la Part Forana amb un vertader camp de batalla, on no hi mancaren les lluites anti-senyorials. A partir de 1624 se refan algunes colles, però sols la de Llorenç Coll Barona arribà a tenir prou força per a poder ésser comparada amb la de Selva. De totes maneres, les colles tengueren una major autonomia que en el període anterior. Sovint els petits delinqüents ciutadans havien de fugir cap a les muntanyes on passaven a engreixar un d'aquests escamots. Dins aquesta fase foren fetes nou inscripcions. Totes elles amb algun tipus de connexió amb la tensió que es vivia a Ciutat. L'espai cronològic que abasten inclou les dues grans paus entre els Canamunt i els Canavall, de manera que després de 1647 no es pot documentar cap graffiti relacionat amb la delinqüència<sup>168</sup>.

La quarta fase (1652-1666) suposà la dissociació de les colles i les Cases. Els bandolers actuaren com a vertaders saltejadors, arribant a

<sup>167</sup> A. R. M., *Miscelànies Pascual*. IV. Estudiad per A. LE-SENNE, *Canamunt i Canavall*. pp. 113-127.

<sup>168</sup> A. CAMPANER, *Cronicon*..., p. 406-408; A. LE-SENNE, *Canamunt i Canavall*. p. 7-96.

substituir fins i tot la "justícia oficial". A 1665 la situació era tan conflictiva que els propis nobles exigiren la pacificació de l'illa. La campanya empresa contra els bandolers a 1666 suposà la quasi total desaparició dels escamots. La ciutat estava pràcticament en pau i, en conseqüència, cap de les tres inscripcions localitzades en aquests anys pertanyen a asilats.

La fase final (1666-1721) ve marcada per la total desfeta de les grans colles. Excepte un curt període, que es pot situar en els voltants de la Guerra de Successió, els escamots varen estar formats per molt poques persones. Es precisament en aquests moments que es feren les dues úniques inscripcions relacionables amb asilats de les cinc realitzades.

Del s. XVIII es té una cronologia que va des de 1736 fins a 1790. Sols es tenen vuit inscripcions, i d'elles, sis són obra de persones que efectuaven algun tipus de servei a la Seu. Les altres dues que es poden considerar com a d'asilats, coincideixen amb una època en què la ciutat tornava estar convulsionada per les lluites entre "gorrions" i "marrells"<sup>169</sup>.

Com s'ha demostrat, l'anàlisi de les inscripcions permet esbrinar un aspecte poc conegut, però essencial de la vida de Ciutat. Es fa evident el paral·lisme que s'ha detectat entre els esclafits de conflictivitat social i l'augment de la densitat dels graffiti. Així, un document de procedència marginal completa i puntualitza les "Cròniques oficials" d'una època especialment difícil.

## ELS DIBUIXOS

«Passar de la lletra a la figura és passar de l'enteniment a la sensibilitat».

(G. Peninou)

La investigació podria proseguir de moltes maneres, però sense oblidar mai l'aportació iconogràfica. Vet aquí que, tota vegada feta l'anàlisi de la informació epigràfica rebuda, també s'hauria de tenir en compte la importància dels dibuixos que l'acompanyen o que hi apareixen aïlladament.

Aquests dibuixos es caracteritzen per la senzillesa dels seus traços que oscil·len des de l'esquematisme dels registres de compte fins a la complexitat geomètrica de les naus. En una primera aproximació, l'anàlisi s'inicià pel recompte de totes les unitats icòniques distintes. Posteriorment, s'agruparen en funció de les dues tendències alternants, abstracta i figurativa del món visible, amb formes geomètriques i signogràfiques; la segona, tendent a esquematitzacions i estilitzacions profundes.

L'abstracció geomètrica està representada per signes de difícil interpretació. Si alguns d'ells es poden considerar com a clarament lúdics<sup>170</sup>, altres semblen reproduir d'alguna manera marques de producció o d'identificació. Aquests grafismes estan realitzats, generalment, amb un traç fi i, algunes vegades, descuidat. En ocasions, es troben aïllats, però sovint formen part de conjunts més complexos, en els que actuen de complement d'una inscripció.

De tots ells, el grup més significatiu és el que podríem denominar "signes d'identitat", que tenen abundants paral·lismes, bé dins de la gliptologia, bé dins la producció gremial<sup>171</sup>. L'element més representatiu és un motiu caligràfic molt refinat, d'una banda anagrama i d'altra banda abstracció lineal, que es podria llegir com a FRANCESC FAR<sup>172</sup>. Dins aquesta línia hi ha també l'únic element heràldic localitzat a la Seu<sup>173</sup>. Es tracta d'un escut pavés amb una representació esquemàtica vegetal i motius incomplets, difícils de precisar<sup>174</sup>.

<sup>169</sup> P. PINA HOMS, *Del Decreto de Nueva Planta a las Cortes de Cádiz*, pp. 324-326; A. CAMPANER, *Cronicon*, pp. 543 i ss.

<sup>170</sup> BERNAT, GONZALEZ, SERRA, *Graffits en el barroc*..., p. 215.

<sup>171</sup> P. DE LA TORRE MARTÍN-ROMO, *As marcas na pedra. A gliptografia na provincia de Pontevedra*, pp. 2-14.

<sup>172</sup> Cf. inventari: IV, 121.

<sup>173</sup> Cf. inventari: IV, 127.

<sup>174</sup> Per aquest escut no s'ha trobat cap paral·lelisme a les heràldiques i armònies.

<sup>175</sup> Cf. A. BERNAT, «Marques de Canters al Monestir de Santes Creus», *Diplomatari. Revista d'Història Medieval dels Països Catalans*, set. 1981 p. 55; A. PONS, *Reino privado de Mallorca*, p. 153. D. ZAFORTEZA Y MUSCOLES, *La ciudad de Palma*, I, pp. 51-53.

<sup>176</sup> Cf. V. CONEJERO MARTINEZ, *Gremios e inicios de la Revolución Industrial*, p. 47-48; F. AUGUES, M. MESQUIDA GARCIA, *Cerámica de Palma en la Colección Retael Alfonso Barberá*, pp. 54-59. D. BONTEMPS, *La charpente du choeur de l'église Saint-Pierre de Gonesse (Val d'Oise)*, pp. 132-135.

<sup>177</sup> R. DE LA TORRE MARTÍN-ROMO, *Op. c.* p. 14-17. Cf. inventari: III, 92.

<sup>178</sup> BERNAT, GONZALEZ, SERRA, «La presó...», pp. 117, 120, 121, 126 i 130.

<sup>179</sup> Cf. inventari: I, 13. I, 24, II, 32, III, 34, III, 94, IV, 117 i IV, 118.

<sup>180</sup> G. DURAND, *Estructuras antropológicas de lo imaginario*, pp. 267-270.

<sup>181</sup> Cf. L. CHARBONNEAU-LASSAY, *Estudios sobre simbología cristiana*, pp. 11; J. LAEROT, «Jetons et mureaux du Moyen Age», *Archeologia. Prehistoire et Archologie*, pp. 48-56.

<sup>182</sup> Cf. BERNAT, GONZALEZ, SERRA, «La presó...», pp. 114-119. Cf. inventari: I, 22 i II, 42.

<sup>183</sup> Cf. inventari: II, 86, III, 94, III, 95 i III, 101.

<sup>184</sup> Cf. inventari: I, 22.

<sup>185</sup> Cf. inventari: II, 90.

<sup>186</sup> Cf. inventari: I, 6, II, 29, II, 30, II, 42, II, 43, II, 82, II, 86, II, 88, III, 92, III, 95, III, 104, III, 109 i III, 112.

<sup>187</sup> Cf. A. R. M. Miscel·lanies Pasqual, IV, p. 340: «(El capella Boda) ... Lastimabense molt de que lo Sor. virrey nols hagues volgut posar en galera puix que tots los bandejats sen anaven ...»; BERNAT, GONZALEZ, SERRA, «La presó...», pp. 120-121. En el buc d'un vaixell fet per l'italià Filippo Antonini, cap a 1619, que duu en el seu interior la paraula SALE. Cf. inventari: II, 89.

De més incerta filiació són una sèrie de marques que per força s'han de considerar com a senyals d'identificació. En un estudi comparatiu s'ha vist el paral·lelisme existent entre aquests i les marques de picapedrer<sup>175</sup> o d'altres oficis<sup>176</sup>, sense descartar el seu possible significat com a "signes de pas". Dins d'aquest context es podrien interpretar alguns elements perifèrics, que, formant cos amb una inscripció, suposarien un reforçament de la identitat de l'autor<sup>177</sup>.

Els registres de compte són traços verticals, paral·lels atravesats o limitats per línies horitzontals. La seva interpretació es veu condicionada pel lloc on es localitzen. A possessions se'n troben a les quarteres, i en aquest cas, són mesures d'emmagatzament. Els trobats a Sant Miquel i els de la Seu s'han de relacionar necessàriament amb la mesura del temps<sup>178</sup>.

El nombre d'ells que es té a la Seu no és gran. Es reparteixen per tot el cloquer, conjuntats amb altres grafismes o totsols, com el situat a la Cambra Mitjana, pintat en agrupacions de tres unitats cada línia. Aquests còmputos tenen en comú la seva simplicitat<sup>179</sup>. Ignoram si el seu contingut és la longitud major o menor de les hores, setmanes o mesos; el que hi ha d'interessant és el gest de mesurar el temps i anular-lo amb un simple traç. Reducció del temps a una línia recta i repetició d'aquest acte que revela, en definitiva, la voluntat de dominar-lo<sup>180</sup>.

A partir d'un esquema signogràfic semblant, es troben una sèrie de retícules o quadrats atravesats per paral·lels escadriats que poden tenir o no diagonals. En el cas de la Seu no són gaire freqüents, però semblen ésser comuns a llocs d'emprisonament. Pel moment no hem trobat una possible interpretació als exemplars mallorquins, però alguns estudis realitzats a França els han identificat com a tables de joc<sup>181</sup>.

En darrer lloc, cal fer menció dels denominats elements ornamentals. Mentre el suport sobre el que es feren la majoria de les inscripcions a Sant Miquel obligava a delimitar l'espai dins d'un continu, a la Seu, són els límits de les peces de marès que compleixen amb aquesta funció. Sols hi ha una inscripció tancada per una "vasa" com les de Sant Miquel<sup>182</sup>, si bé existeixen diferents intents d'enmarcar-ne d'altres<sup>183</sup>. Dos exemples a destacar són els que es caracteritzen per la seva especial realització. Un és el de la cartela feta a carbó que actua com a reclam de l'atenció cap al contingut del missatge<sup>184</sup>. L'altre està feta incidint sobre fusta. Tots els elements decoratius són geomètrics i es componen a partir de mòduls consistents en triangles equilàters. Formen una cenefa que devia tancar completament la inscripció<sup>185</sup>.

L'element, a la vegada signe i decoració, més representatiu és la creu. En ocasions encapçala una inscripció o forma part d'ella de qual·luna manera, però també se'n poden trobar d'aïllades. La tipologia és àmplia, destacant la denominada "creu amb calvari", que és un element important de datació<sup>186</sup>.

Devora les creacions geomètriques que acabam de veure, entre les quals no s'ha d'oblidar tampoc la bellesa abstracta d'algunes lletres, l'altre camp d'anàlisi és el de les formes figuratives. Amb aquesta denominació recollim els dibuixos de vaixells, representacions antropomòrfiques, armes i estructures arquitectòniques que apareixen a la torre, tot ordenant-los de major a menor en nombre de motius identificats.

De tota manera, la manca de perspectiva, els fons llis i l'esquemàtizació característica, incorporen l'abstracte a la composició figurativa, que no arriba a fondre's, però perilla en molts de casos. La claretat no és precisament la qualitat d'aquests grafits. La imbricació de línies, sovint finíssimes, el desgastament i la mutilació de la pedra, dificulten la identificació i, fins i tot, la captació mateixa de l'objecte.

L'element iconogràfic més representat és el vaixell. Excepte un cas, tots els vaixells es presenten deslligats de les inscripcions. Aquest, malgrat la seva pobresa estètica, és força significatiu. El fet que dugui a la vora l'expressió "bo", automàticament el lliga amb la política de les autoritats que tendien a foragitar els asilats<sup>187</sup>.

L'exemplar anteriorment mencionat correspondria a una embarcació molt petita, una pastera o una barca de ribera. No són molt abundants les representacions d'aquestes embarcacions petites i de poc calat. La més significativa seria la tartana localitzada a la Cambra Mitjana i que correspon a un dels tipus de vaixell més utilitzat en el comerç mediterrani dels segles XVI i XVII<sup>188</sup>.

De major envergadura és el conjunt de galeres situat a una de les finestres de la tremuja. Es troben fetes amb un traç finíssim i donen la impressió de formar un comboi. La diferència de tamany tant es pot atribuir a una voluntat de perspectiva com a un intent de divisió tipològica. Els rems propis d'aquestes embarcacions vénen indicats per una sèrie de traços tombats, paral·lels i incisos sobre el buc<sup>189</sup>.

L'estudi dels grans vaixells situats a la Cambra Mitjana és molt més conflictiu. Es troben a gran altura, per la qual cosa, s'han de suposar realitzats des d'un bastiment situat a mitja altura de la cambra, avui desaparegut. N'hi ha tres exemplars, un a la paret E i els altres dos a la W., i no cal dubte que foren realitzats per la mateixa mà. Segurament pertanyen als tipus d'embarcació dit "nau", que fou una derivació de la "coca", però de major envergadura que aqueixa<sup>190</sup>.

Dues d'elles estan en mal estat, amb el pigment gairebé esvaït del tot, reconeixent-se únicament el buc. En canvi, la tercera, que ens podria donar una valuosa informació sobre les seves característiques, pel fet d'ésser inaccessible com les altres, sols s'ha pogut descriure i recollir fotogràficament. Així i tot, ens ofereix detalls interessants. Un és el de la presència d'una figura humana a la coberta. No es tracta d'un fet aïllat, ja que s'han trobat figures semblants a altres indrets<sup>191</sup>. Altre detall és que suposa l'únic exemple de policromia: està coronada per unes banderoles barrades amb els colors groc i vermell, mentres que el color predominant en el buc és el negre<sup>192</sup>.

Però, dins la col·lecció de vaixells arplegada, hi destaquen les representacions de "coques". Se n'han trobades quatre i totes elles situades a les finestres S. de la tremuja del campanar. Tres d'elles formen un conjunt, enfrontat a les galeres<sup>193</sup>, i la quarta, a la finestra següent, aïllada<sup>194</sup>. Interessa destacar aquest fet: es tracta d'una ubicació des de la que en el S. XV es dominava el tràfec dels ports de Ciutat<sup>195</sup>, ja que la fàbrica de la Seu no impedia en aquells moments la visió de la mar.

Indubtablement aquests exemplars s'han de datar a principis del S. XV, època en que la "coca" del Mediterrani es convertí en l'embarcació de transport mercantil per excel·lència d'aquesta mar<sup>196</sup>. Tant en una representació com a l'altra, ens trobam davant d'una escena portuària. En el cas del grup de tres, dues d'elles donen la sensació de bogar degut a les veles gonflades, però la tercera està proveïda d'un ternal amb el que s'hissa o es descarrega una paca. D'altra banda, l'exemplar aïllat es mostra amarrat. Aquesta darrera "coca" és sorprenentment semblant a la identificada a la Torre dels Enagistes (Manacor) de la que sols difereix en detalls d'escassa rellevància<sup>197</sup>.

També ha estat realment interessant la troballa de representacions antropomòrfiques. Es tracta d'un conjunt de set dibuixos repartits entre les parets S., E. i W., quatre a la Cambra Mitjana i tres a la Sala de les Campanes.

Són imatges desconcertants, fins i tot lletges, que semblen caricatures més que retrats d'essers humans. Es reflexen de front o de perfil<sup>198</sup>. Les incises són bruts toscos, deformant o estilitzant al màxim els trets. Però la més remarcable és una de les fetes a carbó que representa amb tota seguretat un tonsurat, possiblement un "mestre d'escolans"<sup>199</sup>.

Fruit del clima de violència que es vivia, trobam una col·lecció d'armes totes elles incises, repartides entre els murs de la Cambra Mitjana i de la de Campanes. És un repertori conformat per sagetes, armes de foc i de tall<sup>200</sup>. Els dos motius més interessants són una bateria de canons i una ballesta de grans proporcions.

<sup>188</sup> Cf. L. S. HASSBURGO Y LORENA, *Las Baleares*, II, p. 37; A. BAZZANA, M. P. LAMBLIN, Y. MONTMESSIN, *Los graffiti medievales del Castell de Dènia*, pp. 4 i 7. Cf. inventari: I, 17.

<sup>189</sup> Cf. BAZZANA, LAMBLIN, MONTMESSIN, *Op. c.* pp. 4, 6 i 7. J. A. AJJANDRE, *Función penitenciaria de las galeras*, p. 118; A. UNALI, *Mariners, pirates i corsans catalans a l'època medieval*, pp. 29, 30, 32 i 36; P. MACAIRE, *Majorque et le commerce international (1400-1450)*, p. 240. Cf. inventari: IV, 116.

<sup>190</sup> A. UNALI, *Op. c.* p. 29; P. MACAIRE, *Op. c.* p. 242.

<sup>191</sup> BERNAT, GONZALEZ, SERRA, *Els graffiti i la decoració...*, pp. 36-37 i 49.

<sup>192</sup> Cf. inventari: I, 8, I, 23, I, 25.

<sup>193</sup> Cf. inventari: IV, 117.

<sup>194</sup> Cf. inventari: IV, 118.

<sup>195</sup> X. GARCIA PASTOR, *La "coca" de Mataró (S. XV)*; A. PONS, *Historia de Mallorca*, V, pp. 73-74, 110 a 143; F. SEVILLANO COLOM, J. POU MONTANER, *Historia del Puerto de Palma de Mallorca*, pp. 27-77; P. MACAIRE, *Op. c.* pp. 224-225.

<sup>196</sup> F. SEVILLANO COLOM, *Mercaders y navegantes mallorquines*, pp. 451-455; A. PONS, *Historia de Mallorca*, V, pp. 13-16.

<sup>197</sup> BERNAT, GONZALEZ, SERRA, *Els graffiti i la decoració...*, pp. 37-37 i 48.

<sup>198</sup> Cf. inventari: -de front: I, 7, II, 27, II, 39 i II 40 -de perfil: I, 15, I, 22.

<sup>199</sup> Cf. inventari: I, 22.

<sup>200</sup> Cf. inventari: fletxes: I, 11 i I, 19; espasa: I, 14; arcabús: I, 11; ballesta: II, 47; canons: II, 59.

<sup>201</sup> F. WEYLER, *Historia Militar de Mallorca*, pp. 120-145; F. ESTABEN RUIZ, *De lo bello mallorquin*, Cf. inventari: II, 59.

<sup>202</sup> F. WEYLER, Op. c. p. 87; J. DE TORRES, *Edictes...*

(1618) Cap. 8 i 35. Cf. inventari: II, 47.

<sup>203</sup> Cf. inventari: I, 11.

<sup>204</sup> Cf. inventari: I, 14.

El grup de canons es troba situat a la Sala de les Campanes. Són tres exemplars en els que es poden distingir clarament els seus elements estructurals, malgrat la ingenuïtat quasi infantil amb què foren representats. Es fa difícil donar-los una datació precisa, encara que la més probable sigui la de la segona meitat del S. XVIII<sup>201</sup>.

La balista va perviure a l'illa fins a l'edat moderna<sup>202</sup>. És simplement una representació esquemàtica, emmascarada per inscripcions posteriors. Aquesta arma fou substituïda per l'arcabús en el S. XVII. Un exemplar molt significatiu el trobam acompanyant el nom de Sebastià Esbert<sup>203</sup>, que també, per altra banda, ens mostra un feix de fletxes. Si l'arcabús es convertí en l'arma per excel·lència dels malfactors, l'espasa seguí essent distintiva dels cavallers. Així no pot estranyar que la inscripció amb el llinatge Dezcallar en tenguí una<sup>204</sup>.

La presència d'un nombre així mateix elevat de figures bèl·liques no és un fet arbitrari, donat el clima turbulent que envoltà Mallorca en aquells segles. Per aquesta raó, no ha de resultar sorprenent el trobar tal aparell armamentístic en un recinte destinat a campanar, on, d'altra banda, només s'ha trobat un sol dibuix d'una campana.

Per la seva singularitat cal posar especial esment en el dibuix d'un enginy mecànic que, certament, representa un molí d'aigua. Malgrat la finor del traç, l'erosió i la contaminació ciutadana que l'ha emmascarat, són identificables amb claretat les següents parts: el cup, la canonada, la roda de pales horitzontal, l'eix, el trull, els rullons i una jàssera. Es fa difícil donar una cronologia concreta. Per damunt d'aquest dibuix hi ha una inscripció posterior, la lletra, com a màxim, es pot datar del S. XVII; per altra banda, el tipus de traç s'assembla molt al conjunt de galeries i al de coques ja comentats. A més a més, les descripcions generals que es coneixen i les il·lustracions a l'abast d'aquest tipus de màquines permeten una datació cap els voltants del S. XV<sup>205</sup>.

## CONCLUSIONS

Com ja s'ha dit a la introducció, cada dia és més important cercar noves formes d'informació fora de les purament documentals. Pot semblar, a simple vista, que l'estudi d'un fet tan marginal com és el grafit té poca relevància, però basti pegar una ullada als exemplars del Metro de Nova York o a les pintades del Maig de 1968 per a demostrar-nos el pes d'aquest sistema de comunicació, fins i tot fora del que eufemísticament se vol denominar com a sub-cultura.

Pel moment cal fer més preguntes que donar respostes. Però la gran quantitat d'estudis semblants a aquest que s'han anat fent a diverses parts ja permeten seriosos intents d'interpretació.

El que ens donen a conèixer la majoria dels grafiti és la personalitat integral dels seus autors i la manera que tenien aquests de veure la seva època. És un sistema de comunicació que s'utilitza quan els grups de poder oficials neguen a l'individu els canals habituals d'expressió.

En el cas concret de la Seu, ens trobam que s'ha acudit a dues vies diferents. Una s'inclina més pel missatge escrit i dibuixa sols com a una activitat lúdica o complementària. La segona xifra tot el missatge en dibuixos en els que hi posa tota la càrrega expressiva. El primer grup d'autors és el propi de persones amb certa formació cultural, en canvi el dels que s'inclinen sols pel dibuix com a forma de comunicació denota un bagatge cultural no necessàriament escrit. Però encara hi ha una tercera categoria: és la que s'ha de definir com a la d'autor passiu. Aquell que encarrega l'execució del seu missatge prioritàriament a un membre del primer grup.

Amb aquestes hipòtesis es pot treballar a partir de premises desenvolupades per la psicologia evolutiva en relació a la gradació del llenguatge expressiu des dels grafismes inconscients fins als missatges simbòlics.

L'exemple més clar d'un autor pertanyent al primer grup ve donat per BARTOMEU FRAU, que en el segle XVIII realitzà diferents assaigs tot cercant el model que més el satisféu.

Pel que fa al grup segon, l'autor més relevant és el qui va fer la sèrie de coques, en les que demostra la bona formació nàutica que posseïa.

Dins del tercer grup, s'hi localitza l'imprecisable autor que féu les inscripcions signades per JOAN GARCIA TORNER, GABRIEL MOLL i RODRIGO PEREZ.

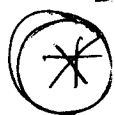
Dins l'evolució signogràfica s'ha de considerar el fenomen de conjunció d'inscripció i dibuix. Ens ho demostra el cas de SEBASTIÀ ESBERT, que a més del nom representa un arcabús i un manat de fletxes. No cal dubte que el conjunt és unitari, fet per una sola mà. Tenim, per tant, que són els dibuixos els que ens informen més sobre l'autor, que no pròpiament la inscripció.

Evidentment, cal realitzar un estudi global dels missatges trobats. No sols en relació als aspectes formals, sinó també a partir d'una anàlisi conceptual de cada element dins el conjunt. Tot considerant aquestes premises podem extreure tres conclusions fonamentals:

- 1) Es confirma la utilització del campanar com a lloc d'asil, ús que es fa extensiu a les cobertes, construïnt-se per aquest motiu una sèrie d'habitacles amb el permís del Capítol, patentitzant-se una imatge insòlita de la nostra Seu.
- 2) Aquesta utilització és de gran amplitud cronològica, abarçant des del S. XV fins al S. XVIII i coincideix amb la fluctuació del nombre de grafiti conforme el nivell de conflictivitat ciutadana.
- 3) Es pot assegurar, en un aspecte més concret, que una part dels dibuixos relacionats amb vaixells són obra de persones vinculades amb la mar i amb coneixements nàutics que de cap manera provenen de la simple observació.

En resum, queda demostrat que aquests grafiti, i tots els grafiti, són instruments útils per a qualsevol estudi interpretatiu. Són tant més importants tota vegada que a Mallorca ens trobam desprovists de fonts fiables per a conèixer el pensament popular de les èpoques estudiades. I entre altres finalitats, ens proposarem salvar aquests testimonis fins allà on fos possible. La recollida del material pot ésser en el futur la única documentació que ompli el buit de la seva total desaparició.

Altres  
Domicilis  
Altres usos



→ No hi veu!

## INVENTARI

## I - CAMBRA MITJANA

- I. 1. Inscripció.  
Incisa. Conjunt de dos noms i llinatges. La primera lletra de cada nom és majúscula, mentre que els llinatges comencen en minúscula.  
Bart(h) guli(a) 1617 /  
Barthomeus gera 1617 /  
Noms i llinatges estan separats per un traç vertical.  
Paret S.  
38'5 × 108 cm. a 2'07 m. h.
- I. 2. Proa d'una nau.  
Feta a carbó. Es poden veure alguns detalls d'un castell de proa.  
Paret S.  
75 × 100 cm. a 2'57 m. h.
- I. 3. Motiu arquitectònic molt esquemàtic.  
Fet amb almangra. Identificable amb la façana d'un edifici, possiblement religiós: dues columnes que flanquegen una porta. Al vèrtex del sostre hi té una creu llatina.  
Paret S.  
a 7 m. h. (aprox.)

## TAULES

Signes utilitzats en la lectura, transcripció i estudi dels grafismes, segons les normes epigràfiques iniciades per Hübner:

- / final de línia
- () reconstrucció suposada
- lletres superposades
- ... il·legible
- (+) lletres fuses

LINEA CONTINUA incisions  
PUNTEJAT pigment negre  
SOMBREJAT almangra

S'han transcrit en majúscules les lletres majúscules i en minúscules les minúscules, respectant l'ordre original. Les mides es donen alt x ample, i l'altura (m. h.) des del trispol de la cambra al peu del grafisme.

- Abreviatures més utilitzades:

- A. C. S. Arxiu Capítular de la Seu.  
Reper. Llibre del Repertori
- A. R. M. Arxiu del Regne de Mallorca.
- B. S. A. L. Bolletí de la Societat Arqueològica Luliana.



- I. 6. Inscripció.  
Incisa amb lletra molt regular i feta amb cura. A la part inferior hi ha una creu llatina de les mateixes característiques:  
joseph 1769 /  
+ /  
Paret S. Recambra, esquerra.  
6 × 27 cm. a 1'54 m. h.
- I. 7. Cara humana.  
Feta a carbó, caricaturesca. Presenta l'òval rodó, nas llarg i ulls xinesos, melena curta, i part del bust.  
Paret S.  
28 × 26 cm. a 1'69 m. h.
- I. 8. Restes d'un vaixell.  
Fet a carbó, incomplet i molt deteriorat.  
Paret E.  
200 × 110 cm. (aprox.) a 5 m. h. (aprox.)
- I. 9. Inscripció.  
Lletra incisa i rodona:  
A 3 de iener Avisa/  
Paret E. Recambra, esquerra.  
4'3 × 38 cm. a 1'90 m. h.
- I. 10. Inscripció.  
Lletra incisa i de traç regular. Incisió profunda i bastant homogènia:  
Antoni Casnoves/  
musich de corneta/  
any 1605/  
La lletra "A" majúscula té la mateixa altura que les minúscules. Es troba situada a la part dreta de la n° I. 11.  
Paret E.  
20'5 × 43'5 cm. a 2'48 m. h.
- I. 11. Inscripció.  
Lletra incisa i molt elaborada, principalment la "B" de Sebastià. El traç molt profund:  
SaBestia/  
sbert/  
any 1604/  
La inscripció està acompanyada per un arcabús disparant, dibuixat molt curosament, i un grup de tres fletxes formant un feix, que conserven les emplomadures.  
Paret E.  
11'5 × 10 cm. a 2'00 m. h.
- I. 12. Inscripció.  
Lletra incisa i rodona, generalment separada i molt més cuidada:  
sastia sbert/  
fa/  
Pasamener/  
A la dreta porta el conjunt I. 13 (Confer. I. 11)  
Paret E.  
19 × 27 cm. a 1'54 m. h.
- I. 13. Grup format per un "calendari", un angle i un pentacle.  
Incis. A l'esquerra d'aquest, i també incis, porta la data:  
1661/  
Paret E.  
52 × 18 cm. a 1'33 m. h.
- I. 14. Inscripció.  
Incisa. Lletres minúscules, separades i poc cuidades. La inscripció forma línies convergents. Entre el llinatge i la data hi ha aficada en sentit vertical la punta d'una espasa incisa a doble traç:  
descaia 1615/  
se/  
adalata/  
Paret E.  
8 × 40'5 cm. a 1'67 m. h.
- I. 15. Cara humana.  
A carbó, de traç gruixat i en escorç. Es reconeixen els ulls i el nas, i amb més dificultat, la boca. Porta els cabells de tal manera que es podrien interpretar com una corona de banyes.  
Paret E.  
86 × 66 cm. a 1'30 m. h.
- I. 16. Inscripció.  
Incisa i de lletres minúscules:  
gregori reus/  
A la primera "g" li manca el cercle i el llaç és pronunciat. La segona té el llaç més pronunciat que l'anterior. Nom i llinatge van plegats, però amb les lletres sense unió. A l'esquerra hi ha una inscripció il·legible.  
Paret E.  
9'5 × 18'5 cm. a 1'43 m. h.
- I. 17. Vaixell tipus tartana.  
Incis i molt complet. Porta veles llatines i una bandera incompleta a popa. A la part inferior hi ha dos peixos, molt esquemàtics, juntament amb la data:  
1610/  
Paret N.  
25 × 39 cm. a 1'30 m. h.
- I. 18. Buc de vaixell.  
Incis i molt deteriorat.  
Paret N.  
12 × 52 cm. a 1'35 m. h.
- I. 19. Conjunt format per un cor atravesat per una fletxa i una inscripció il·legible.  
Incis i de traç molt simple.  
Paret N. Recambra, dreta.  
16 × 16 cm. a 2'00 m. h.