

a. Campanar – actualització d'octubre-novembre de 2014

1. Nova documentació planimètrica (inclosa a la correcció d'esmenes)
2. Fitxa individualitzada de totes les peces
3. Projecte sobre la reposició dels materials

Esmenes de deficiències

Aquest informe respon al compliment d'esmenar les deficiències indicades a l'informe tècnic de dia 23 de setembre de 2014 referent al campanar de la catedral de Mallorca (exp. 155/10).

Punt 1.

Revisió planimetria

Durant la revisió de la planimetria s'ha vist que efectivament hi ha hagut qualche error en la identificació de les peces a les fotografies i a la planimetria.

Núm. 2: Cal dir que la foto que es presentà a l'informe es va fer quan s'havia obert la cala inicial que feia 1 m x 1 m. Amb posterioritat la cala es va anar ampliant fins arribar a les mides exactes per a l'extracció de les campanes i que són les mides actuals que figuren a la planimetria.

Núm. 8: error en la planimetria: la peça marcada amb el núm. 7 és la núm. 8 i la núm. 8 és la núm. 7.

Núm. 12 i 38: estan ben situades a la planimetria i ben identificades a les fotos. La interpretació errònia es pot deure a que les fotografies es van fer abans de l'extensió completa de la cala.

Núm. 14 i núm. 17: no s'aprecia cap error.

Núm. 24: a la planimetria s'ha de moure un poc cap a l'est. En aquest context cal recordar que la planimetria es va fer seguint un croquis. La quantitat de morter feia impossible destriar moltes de les peces amb exactitud; i això es reflexa en les fotografies i dificulta la ubicació mil·limètrica.

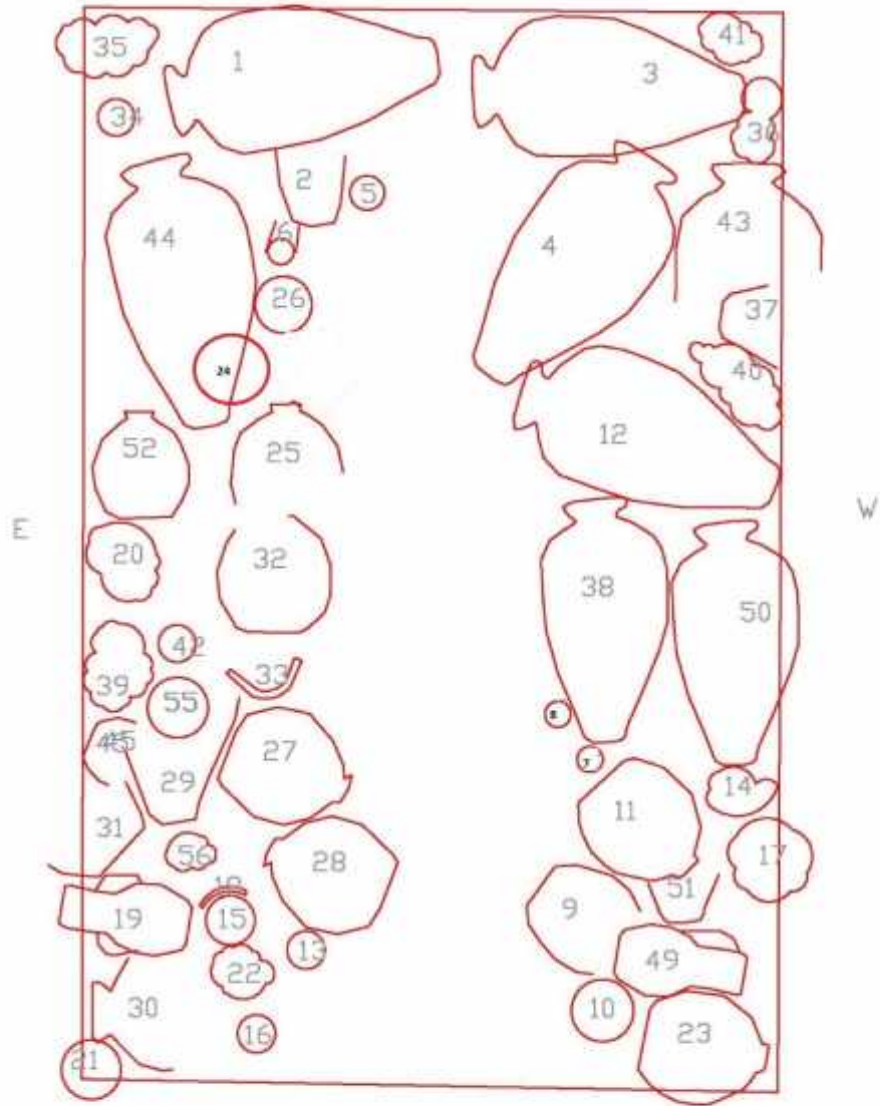
Ubicació maresos: durant l'excavació es van extreure alguns maresos; els que presentaven indicis d'haver estat treballats figuren a l'inventari. La resta estan dins les saques i no es varen reflectir en el croquis i per tant, no estan a la planimetria.

S

- 127

- 55

- 125



1:20

N

Punt 2a: Fitxa individualitzada

Tal com s'ha vist als informes entregats, els materials són repetitius pel que fa la tipologia: sobretot són gerres i alfàbies; aquest fet i la manca de temps fa que ara només es presenten els dibuixos en brut d'algunes ceràmiques i almanco hi ha un dibuix de cada tipologia. Els dibuixos foren realitzats per J. Merino.

Pel que fa els grafitos incisos cal dir que tots són segurament marques de capacitat de les gerres (núm. 11, 22A, 32 i 34); juntament amb el grafit pintant en almagre (núm. 9) es localitzen sobre l'espatla de les ceràmiques, exceptuant l'alfàbia núm. 47 que dur una mena de creu marcada a la vora. El cercle incís de l'àmfora 50 pertany segurament a un segell sense figura interna.

Número: 1

Unitat estratigràfica 9

Tipologia. Alfàbia

Descripció.

Estat de conservació. fragmentada

Mides

Col·locació dins la cala. Col·locada de pla

Cronologia S. XV

Procedència Poss. València

Bibliografia: E. González, 1995: "Las tinajas de época bajo-medieval de la sala capitular gòtica" en La Catedral de Mallorca.

Fotografia



Número: 2

Unitat estratigràfica 9

Tipologia Alfàbia

Descripció: té un degotis fet de vernís verd a l'exterior

Estat de conservació. fragmentada

Mides. boca 22 cm; base 21 cm.

Col·locació dins la cala. Col·locada de pla

Cronologia S. XV

Procedència Poss. València

Bibliografia: E. González, 1995: "Las tinajas de época bajo-medieval de la sala capitular gòtica" en La Catedral de Mallorca.

Fotografia



Número: 3

Unitat estratigràfica 9

Tipologia. Alfàbia

Descripció; peça totalment fragmentada, conserva boca i base

Estat de conservació. Fragmentada

Mides. boca 23,5 cm; base 21 cm

Col·locació dins la cala. Col·locada de pla

Cronologia S. XV

Procedència Poss. València

Bibliografia: E. González, 1995: "Las tinajas de época bajo-medieval de la sala capitular gòtica" en La Catedral de Mallorca.

Fotografia



Número: 4

Unitat estratigràfica 9

Tipologia. Alfàbia

Descripció

Estat de conservació. Fragmentada

Mides. boca 22,5 cm

Col·locació dins la cala. Col·locada de pla

Cronologia S. XV

Procedència Poss. València

Bibliografia: E. González, 1995: "Las tinajas de época bajo-medieval de la sala capitular gòtica" en La Catedral de Mallorca.

Fotografia



Número: 5

Unitat estratigràfica. 9

Tipologia. Gerra globular

Descripció. Obra grisa.

Estat de conservació. Quasi completa

Mides. boca 12 cm, base, 20 cm, altura 40 cm.

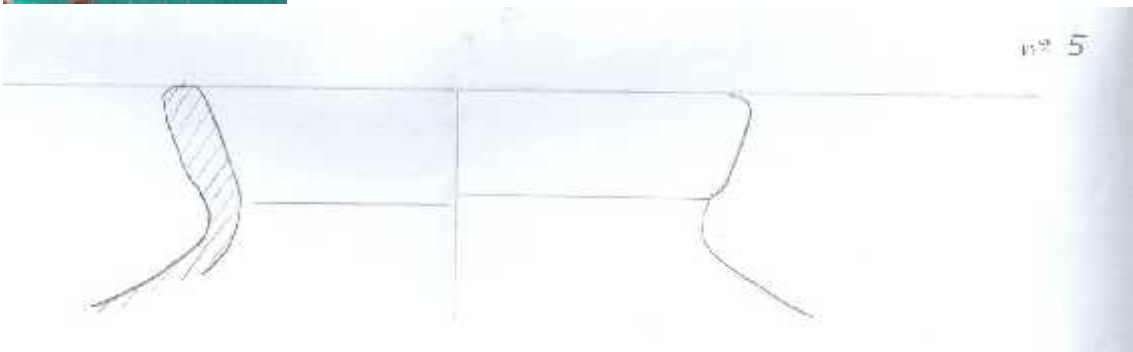
Col·locació dins la cala. Estava dreta.

Cronologia S. XV

Procedència Poss. València

Bibliografia: E. González, 1995: "Las tinajas de época bajo-medieval de la sala capitular gòtica" en La Catedral de Mallorca.

Fotografia



Número: 6

Unitat estratigràfica 9

Tipologia. Gerra de coll alt

Descripció. Tan sols es conserva el coll i dues anses. Ceràmica comuna; pasta de color marró vermella

Estat de conservació. Fragment

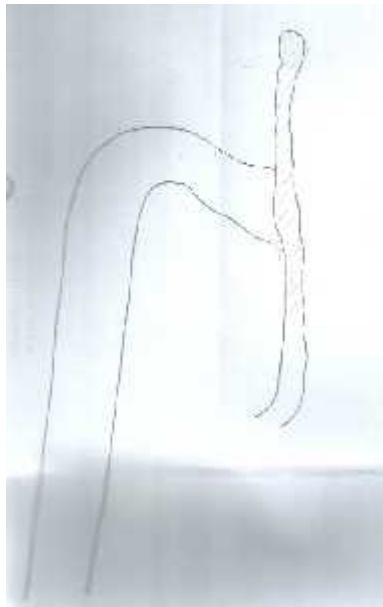
Mides. boca 11,5 cm.

Col·locació dins la cala. Enmig de les alfàbies 1 i 2

Cronologia S. XV

Procedència Poss. València

Fotografia



Número: 7

Unitat estratigràfica 9

Tipologia. Gerra globular

Descripció. Obra grisa

Estat de conservació. Completa

Mides boca 11 cm, base 20 cm, altura 40 cm.

Col·locació dins la cala. Estava dreta

Cronologia S. XV

Procedència Poss. València

Bibliografia: E. González, 1995: "Las tinajas de época bajo-medieval de la sala capitular gòtica" en La Catedral de Mallorca.

Fotografia



Número: 8

Unitat estratigràfica 9

Tipologia. Gerra globular

Descripció. Obra grisa

Estat de conservació. Fragmentada

Mides. boca 11 cm, base, 19 cm.

Col·locació dins la sala; amb la vora per avall

Cronologia S. XV

Procedència Poss. València

Bibliografia: E. González, 1995: "Las tinajas de época bajo-medieval de la sala capitular gòtica" en La Catedral de Mallorca.

Fotografia



Número: 9

Unitat estratigràfica 9

Tipologia Gerra globular

Descripció. Obra aspra. ; té una estrella pintada en almagre

Estat de conservació; fragmentada

Mides. boca 11 cm, base 16 cm, altura conservada 34 cm

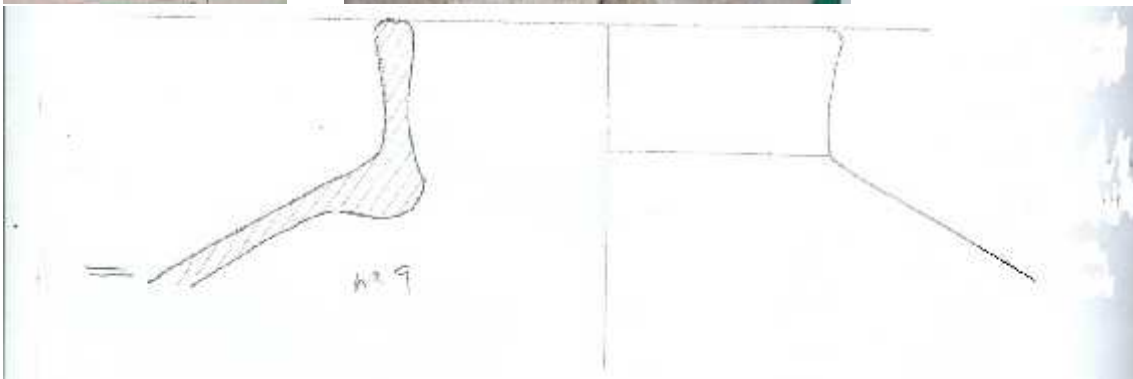
Col·locació dins la cala; estava plana

Cronologia S. XV

Procedència Poss. València

Bibliografia: E. González, 1995: "Las tinajas de época bajo-medieval de la sala capitular gòtica" en La Catedral de Mallorca.

Fotografia



Número: 10

Unitat estratigràfica. 9

Tipologia. gerra globular

Descripció. Cos inferior ; ceràmica grisa

Estat de conservació. Mitja peça

Mides. base 20 cm, altura conservada 30 cm

Col·locació dins la cala; amb la vora per avall

Cronologia S. XV

Procedència Poss. València

Bibliografia: E. González, 1995: Las tinajas de época bajo-medieval de la sala capitular gòtica" en La Catedral de Mallorca.

Fotografia



Número: 11

Unitat estratigràfica. 9

Tipologia. gerra globular

Descripció. Peça completa amb grafit; obra aspra

Estat de conservació. Bona

Mides. boca 11,5 cm, base 19 cm, altura 40 cm

Col·locació dins la cala. Inclorada

Cronologia S. XV

Procedència Poss. València

Bibliografia: E. González, 1995: "Las tinajas de época bajo-medieval de la sala capitular gòtica" en La Catedral de Mallorca.

Fotografia



Número: 12

Unitat estratigràfica. 9

Tipologia. Alfàbia

Descripció. Peça fragmentada

Estat de conservació. fragmentada

Mides. boca 23 cm, base 20,5 cm,

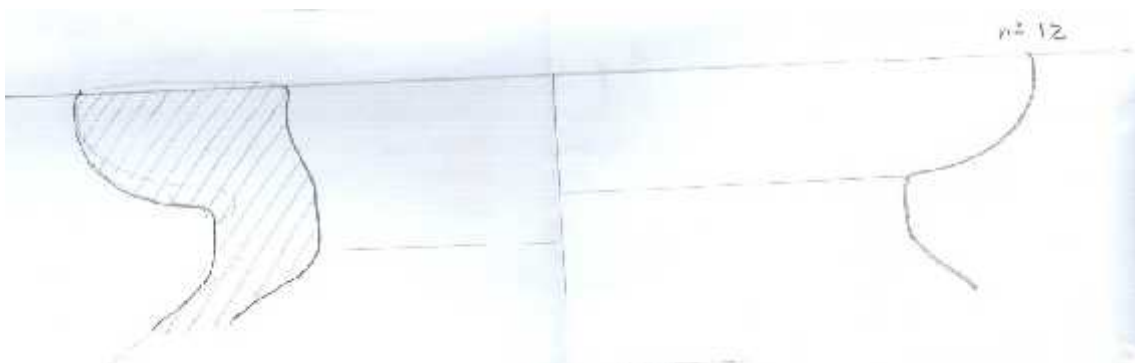
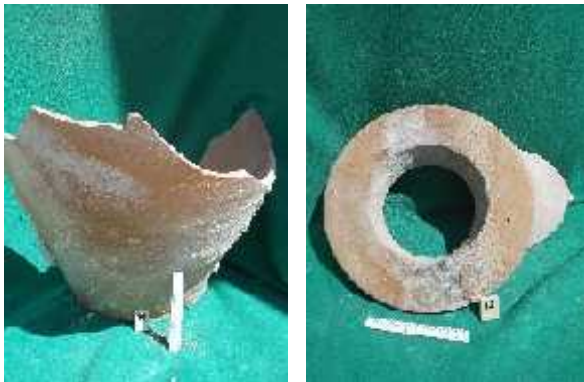
Col·locació dins la cala. Estava plana

Cronologia S. XV

Procedència Poss. València

Bibliografia: E. González, 1995: "Las tinajas de época bajo-medieval de la sala capitular gòtica" en La Catedral de Mallorca.

Fotografia



Número: 13

Unitat estratigràfica. 9

Tipologia. Gerra

Descripció. Base

Estat de conservació. Fragment

Mides. base 21 cm, altura conservada 21 cm.

Col·locació dins la sala. Girada cap avall

Cronologia S. XV

Procedència Poss. València

Bibliografia: E. González, 1995: "Las tinajas de época bajo-medieval de la sala capitular gòtica" en La Catedral de Mallorca.

Fotografia



Número: 14

Unitat estratigràfica. 9

Tipologia. Gerra globular

Descripció. Peça de ceràmica comuna amb vidriat a l'interior melat i sobra la vora fins al coll

Estat de conservació. Fragmentada

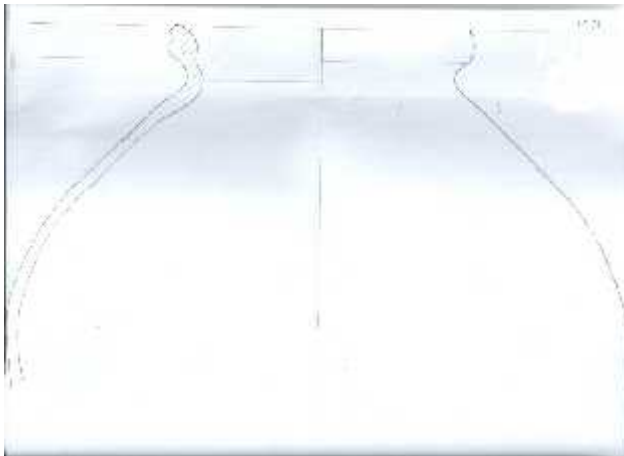
Mides boca 15 cm, base 18 cm, altura 38 cm

Col·locació dins la cala. fragments acumulats

Cronologia S. XV

Procedència

Fotografia



Número: 15

Unitat estratigràfica. 9

Tipologia. Gerra

Descripció. Tan sols conserva la base

Estat de conservació. Fragment

Mides. base 14 cm; conserva 15 cm d'altura

Col·locació dins la cala, base girada per amunt

Cronologia S. XV

Procedència Poss. València

Bibliografia: E. González, 1995: "Las tinajas de época bajo-medieval de la sala capitular gòtica" en La Catedral de Mallorca.

Fotografia



Número: 16

Unitat estratigràfica. 9

Tipologia. Olla

Descripció. La peça té dues anses

Estat de conservació; quasi completa

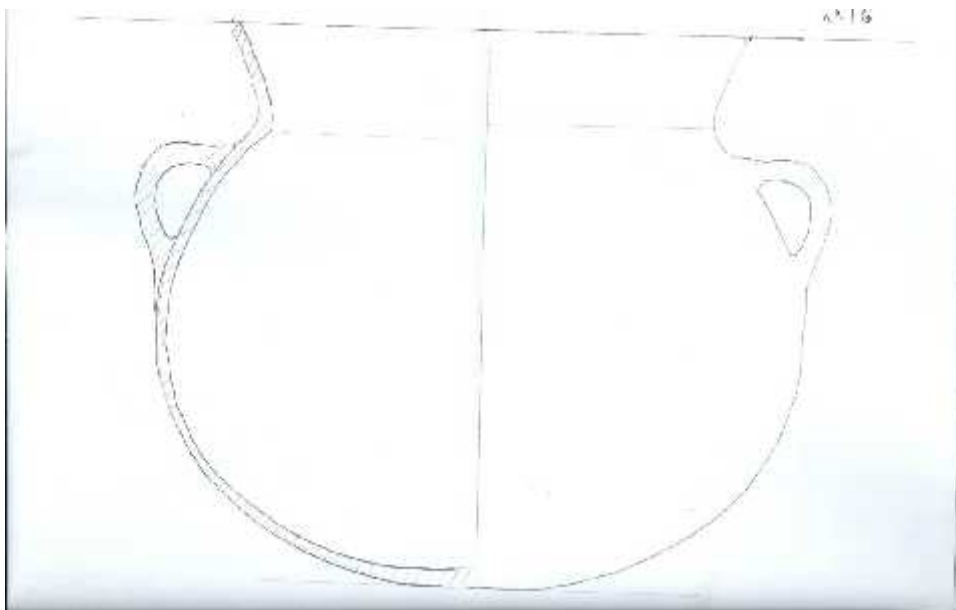
Mides. boca 16 cm, base 14 cm, altura 18 cm.

Col·locació dins la cala. Amb la boca per avall

Cronologia S. XV

Procedència

Fotografia



Número: 17

Unitat estratigràfica. 9

Tipologia. Alfàbia

Descripció. Totalment fragmentada, ha quedat in situ al tall oest

Estat de conservació

Mides

Col·locació dins la cala: està in situ

Cronologia S. XV

Procedència

Fotografia



Número: 18

Unitat estratigràfica. 9

Tipologia. ribell

Descripció. Conserva el perfil complet; pasta marró taronja

Estat de conservació. fragment

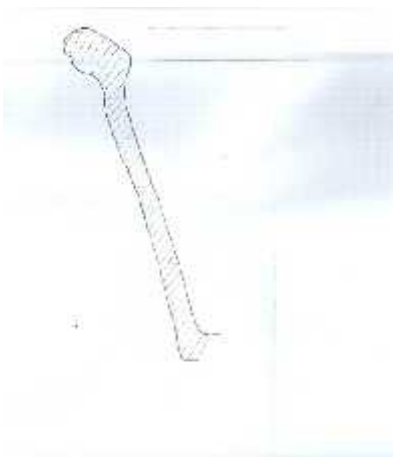
Mides

Col·locació dins la cala. Estava adossat a la base núm. 15

Cronologia S. XV

Procedència

Fotografia



Número: 19

Unitat estratigràfica. 9

Tipologia. Gerra

Descripció. Té dues anses; pintada en la part superior i coll;

Estat de conservació. Fragmentada en dues parts

Mides. base 13 cm, altura 40 cm

Col·locació dins la cala. Estava col·locada de pla

Cronologia S. XV

Procedència Poss. València

Fotografia



Número: 20

Unitat estratigràfica. 9

Tipologia. Olla

Descripció. Té dues anses; pasta grisa sense vernís

Estat de conservació. Fragmentada

Mides

Col·locació dins la cala. inclinada

Cronologia S. XV

Procedència

Fotografia



Número: 21

Unitat estratigràfica. 9

Tipologia. Olla

Descripció. Olla globular quasi completa, li manca la vora

Estat de conservació. Quasi completa

Mides

Col·locació dins la cala: in situ a la cantonada est-nord

Cronologia S. XV

Procedència

Fotografia



Número: 22

Unitat estratigràfica. 9

Tipologia. Gerra globular

Descripció: Dues gerres de ceràmica grisa. A té un grafit i sembla que la B té ansa i pitorro

Estat de conservació. Totalment fragmentades.

Mides: Gerra A: boca 10 cm; B: boca 10 cm

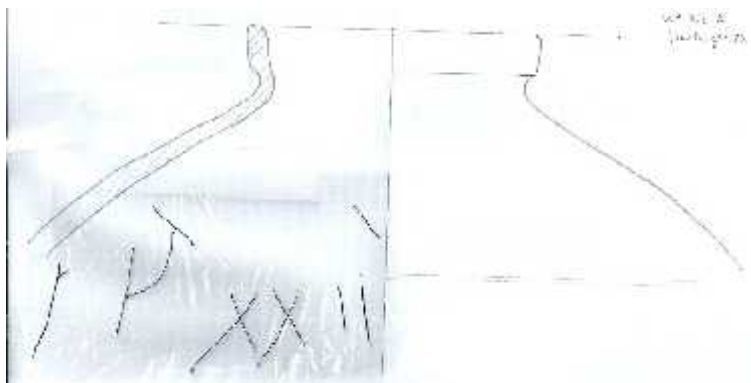
Col·locació dins la cala, els fragments estaven dispersos

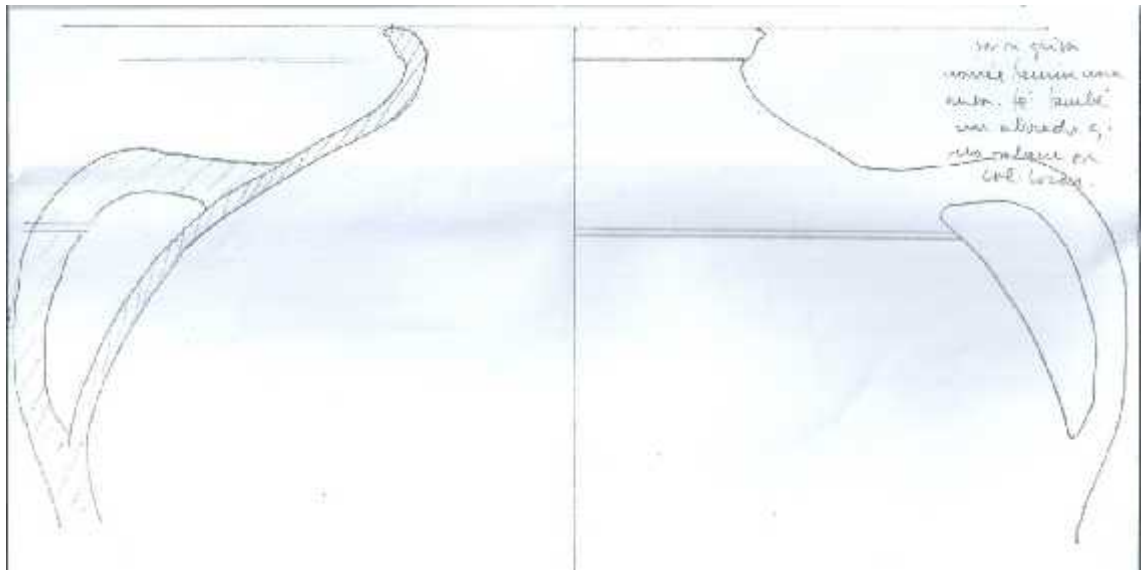
Cronologia S. XV

Procedència Poss. València

Bibliografia: E. González, 1995: "Las tinajas de época bajo-medieval de la sala capitular gòtica" en La Catedral de Mallorca.

Fotografia





Número: 23

Unitat estratigràfica. 9

Tipologia. Gerra globular

Descripció: gerra quasi completa, li manquen el llavi; d'obra aspra

Estat de conservació. Quasi completa

Mides. base 19 cm, diàmetre coll, 9 cm, altura 40 cm

Col·locació dins la sala. Col·locada de pla

Cronologia S. XV

Procedència Poss. València

Bibliografia: E. González, 1995: "Las tinajas de época bajo-medieval de la sala capitular gòtica" en La Catedral de Mallorca.

Fotografia



Número: 24

Unitat estratigràfica. 9

Tipologia. Alfàbia

Descripció. Tan sols conserva la vora i el coll

Estat de conservació. Fragment

Mides. boca 22 cm

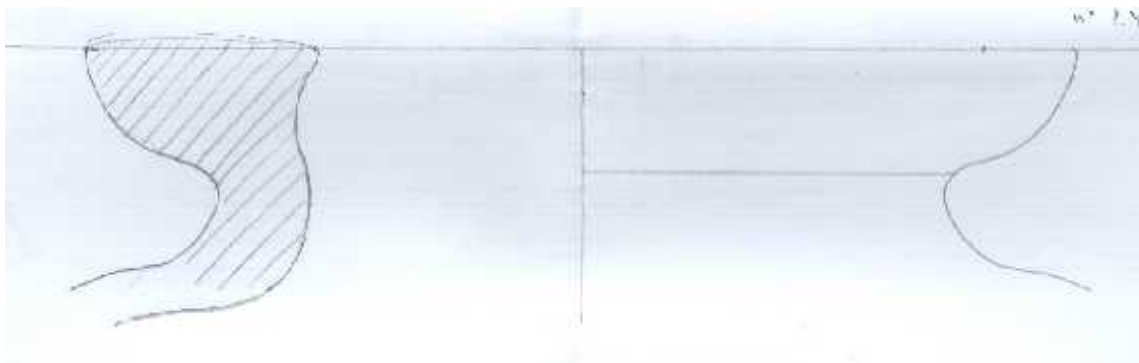
Col·locació dins la cala, estava dreta

Cronologia S. XV

Procedència Poss. València

Bibliografia: E. González, 1995: "Las tinajas de época bajo-medieval de la sala capitular gòtica" en La Catedral de Mallorca.

Fotografia



Número: 25

Unitat estratigràfica. 9

Tipologia. Gerra de ceràmica grisa

Descripció. Gerra fragmentada; ; li manca la base, conserva una ansa i 1 pitorro,

Estat de conservació. fragmentada

Mides. boca 9,5 cm

Col·locació dins la cala, estava plana

Cronologia S. XV

Procedència

Fotografia



Número: 26

Unitat estratigràfica. 9

Tipologia. Gerra

Descripció. Conserva la base, feta de ceràmica grisa

Estat de conservació

Mides. base 18 cm

Col·locació dins la cala; al revés per avall

Cronologia S. XV

Procedència

Fotografia



;

Número: 27

Unitat estratigràfica. 9

Tipologia. Gerra

Descripció. Gerra de ceràmica grisa fragmentada

Estat de conservació. Fragmentada

Mides. boca 11 cm, base 19 cm

Col·locació dins la cala, estava plana

Cronologia S. XV

Procedència Poss. València

Bibliografia: E. González, 1995: "Las tinajas de época bajo-medieval de la sala capitular gòtica" en La Catedral de Mallorca.

Fotografia



Número: 28

Unitat estratigràfica. 9

Tipologia. Gerra globular

Descripció. gerra globular completa, d'obra aspra

Estat de conservació. completa

Mides. boca 12 cm, base 18 cm, altura 40 cm

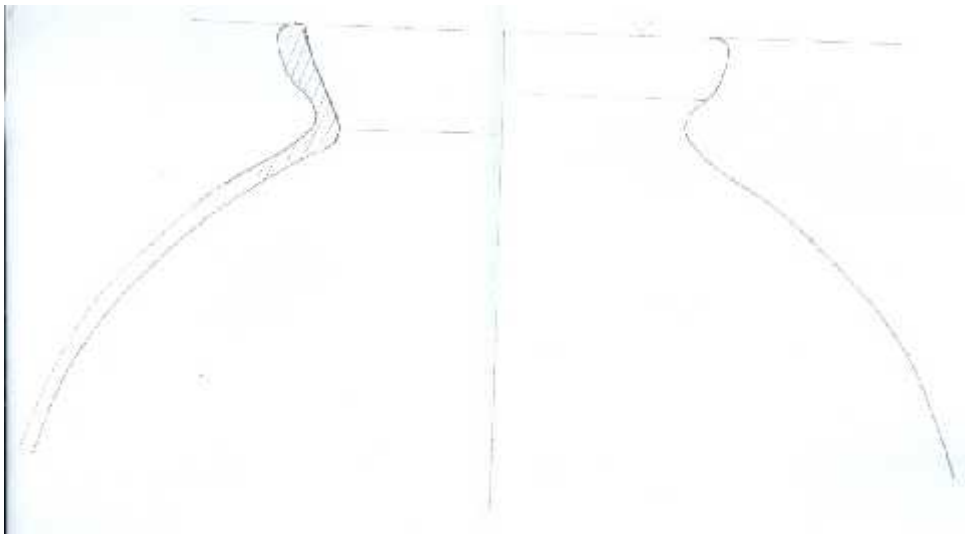
Col·locació dins la cala, estava plana

Cronologia S. XV

Procedència Poss. València

Bibliografia: E. González, 1995: "Las tinajas de época bajo-medieval de la sala capítular gòtica" en La Catedral de Mallorca.

Fotografia



Número: 29

Unitat estratigràfica. 9

Tipologia. Alfàbia

Descripció. Alfàbia

Estat de conservació. Totalment fragmentada

Mides boca 23,5 cm, base 21 cm, altura conservada 42 cm.

Col·locació dins la cala, estava plana

Cronologia S. XV

Procedència Poss. València

Bibliografia: E. González, 1995: "Las tinajas de época bajo-medieval de la sala capitular gòtica" en La Catedral de Mallorca.

Fotografia



Número: 30

Unitat estratigràfica. 9

Tipologia. alfàbia

Descripció. Part superior d'una alfàbia amb molt de morter aferrat

Estat de conservació. fragmentada

Mides. boca 21 cm

Col·locació dins la cala, estava plana

Cronologia S. XV

Procedència Poss. València

Bibliografia: E. González, 1995: "Las tinajas de época bajo-medieval de la sala capitular gòtica" en La Catedral de Mallorca.

Fotografia



Número: 31

Unitat estratigràfica. 9

Tipologia. Gerra

Descripció. Base de gerra

Estat de conservació. fragment

Mides 20 cm base, altura conservada 16 cm

Col·locació dins la sala, estava inclinada

Cronologia S. XV

Procedència Poss. València

Bibliografia: E. González, 1995: "Las tinajas de época bajo-medieval de la sala capitular gòtica" en La Catedral de Mallorca.

Fotografia



Número: 32

Unitat estratigràfica. 9

Tipologia. Gerra amb ansa

Descripció. Peça fragmentada amb decoració a pinta, té grafit i conserva un inici d'ansa

Estat de conservació. fragmentada

Mides. base 17 cm, altura conservada 41 cm

Col·locació dins la cala, estava plana

Cronologia S. XV

Procedència

Fotografia



Número: 33

Unitat estratigràfica. 9

Tipologia. Cossi

Descripció. Fragments de vora i de base

Estat de conservació.

Mides. base 33 cm conservats; alt. 25 cm conservats

Col·locació dins la cala. els fragments falquen altres peces

Cronologia S. XV

Procedència

Fotografia



Número: 34

Unitat estratigràfica. 9

Tipologia. Gerra globular

Descripció. Gerra globular de ceràmica grisa amb una línia ondulada incisa a la part superior i grafit

Estat de conservació. Quasi completa

Mides. boca 10 cm, base 18 cm, altura 40 cm

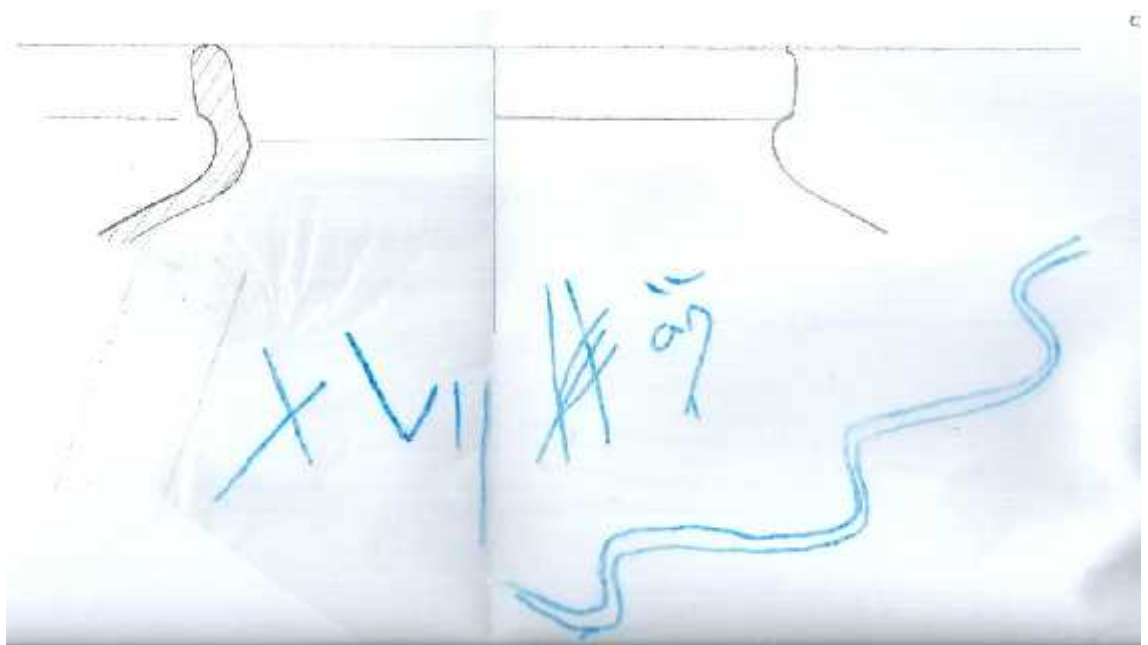
Col·locació dins la cala, estava dreta

Cronologia S. XV

Procedència Poss. València

Bibliografia: E. González, 1995: "Las tinajas de época bajo-medieval de la sala capitular gòtica" en La Catedral de Mallorca.

Fotografia



Número: 35

Unitat estratigràfica. 9

Tipologia. Alfàbia

Descripció. Totalment fragmentada

Estat de conservació. Totalment fragmentada

Mides. boca 21 cm; altura base: 23 cm

Col·locació dins la cala, estava plana

Cronologia S. XV

Procedència Poss. València

Bibliografia: E. González, 1995: "Las tinajas de época bajo-medieval de la sala capitular gòtica" en La Catedral de Mallorca.

Fotografia



Número: 36

Unitat estratigràfica. 9

Tipologia. Gerra

Descripció. Fragments de base de gerra molt grollera

Estat de conservació. Fragment

Mides.

Col·locació dins la cala, estava plana

Cronologia S. XV

Procedència

Fotografia



Número: 37

Unitat estratigràfica. 9

Tipologia. alfàbia

Descripció. Tan sols es conserva la base

Estat de conservació. fragment

Mides. 14 cm diàmetre base

Col·locació dins la cala, estava plana

Cronologia S. XV

Procedència

Fotografia



Número: 38

Unitat estratigràfica. 9

Tipologia. Alfàbia

Descripció. Alfàbia totalment fragmentada

Estat de conservació. Fragmentada

Mides. Boca diàmetre 22,5 cm

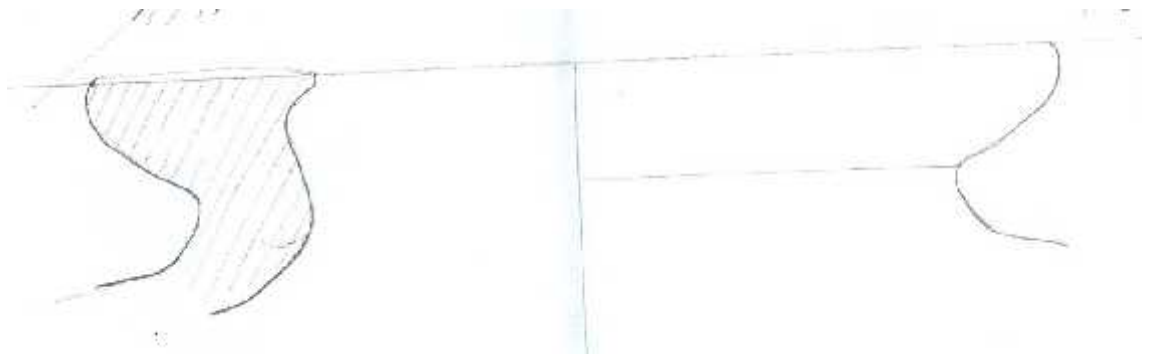
Col·locació dins la cala, estava plana

Cronologia S. XV

Procedència Poss. València

Bibliografia: E. González, 1995: "Las tinajas de época bajo-medieval de la sala capitular gòtica" en La Catedral de Mallorca.

Fotografia



Número: 39

Unitat estratigràfica. 9

Tipologia. Alfàbia

Descripció. fragment de base i panxa amb decoració incisa ondulada formant tres línies superposades a la panxa

Estat de conservació. fragmentada

Mides. 23 cm diàmetre base

Col·locació dins la cala, estava plana

Cronologia S. XV

Procedència Poss. València

Bibliografia: E. González, 1995: "Las tinajas de época bajo-medieval de la sala capitular gòtica" en La Catedral de Mallorca.

Fotografia



Número: 40

Unitat estratigràfica. 9

Tipologia. Gerra

Descripció. Fragments de part superior i base de gerra

Estat de conservació. fragmentada

Mides.

Col·locació dins la cala. Col·locació plana amb els fragments acumulats

Cronologia S. XV

Bibliografia: E. González, 1995: "Las tinajas de época bajo-medieval de la sala capitular gótica" en La Catedral de Mallorca.

Procedència Poss. València

Fotografia



Número: 41

Unitat estratigràfica. 9

Tipologia. Gerra

Descripció. Base de gerra

Estat de conservació. fragmentada

Mides. 19 cm diàmetre base

Col·locació dins la cala, estava plana

Cronologia S. XV

Procedència Poss. València

Bibliografia: E. González, 1995: "Las tinajas de época bajo-medieval de la sala capitular gòtica" en La Catedral de Mallorca.

Fotografia



Número: 42

Unitat estratigràfica. 9

Tipologia. Gerra

Descripció. Gerra globular de ceràmica aspra.

Estat de conservació. Quasi completa

Mides. , boca 10 cm, base 20 cm, altura 36 cm

Col·locació dins la cala

Cronologia S. XV

Procedència Poss. València

Bibliografia: E. González, 1995: "Las tinajas de época bajo-medieval de la sala capitular gòtica" en La Catedral de Mallorca.

Fotografia



Número: 43

Unitat estratigràfica. 9

Tipologia. Alfàbia

Descripció. Fragment de boca

Estat de conservació. fragment

Mides. 24 cm de diàmetre boca

Col·locació dins la cala, estava plana

Cronologia S. XV

Procedència Poss. València

Bibliografia: E. González, 1995: "Las tinajas de época bajo-medieval de la sala capitular gòtica" en La Catedral de Mallorca.

Fotografia



Número: 44

Unitat estratigràfica. 9

Tipologia. Alfàbia

Descripció. Peça completa

Estat de conservació. completa

Mides. boca diàmetre 23 cm, base diàmetre 22 cm, altura 90 cm

Col·locació dins la sala, estava plana

Cronologia S. XV

Procedència Poss. València

Bibliografia: E. González, 1995: "Las tinajas de época bajo-medieval de la sala capitular gòtica" en La Catedral de Mallorca.

Fotografia



Número: 45

Unitat estratigràfica. 9

Tipologia. gerra

Descripció. Base de gerra de ceràmica grisa

Estat de conservació. fragment

Mides. base 14 cm, altura conservada 22,5 cm

Col·locació dins la cala, estava plana

Cronologia S. XV

Procedència Poss. València

Bibliografia: E. González, 1995: "Las tinajas de época bajo-medieval de la sala capitular gòtica" en La Catedral de Mallorca.

Fotografia



Número: 46

Unitat estratigràfica. 11

Tipologia. Alfàbia

Descripció. peça fragmentada

Estat de conservació. fragmentada

Mides. boca 21 cm, base 21 cm, altura conservada 82 cm

Col·locació dins la sala, estava plana

Cronologia S. XV

Procedència Poss. València

Bibliografia: E. González, 1995: "Las tinajas de época bajo-medieval de la sala capitular gòtica" en La Catedral de Mallorca.

Fotografia



Número: 47

Unitat estratigràfica. 11

Tipologia. Alfàbia

Descripció. Peça fragmentada; té una creu marcada a la vora

Estat de conservació. fragmentada

Mides. boca 20,5 cm, base 19 cm, altura conservada 64 cm

Col·locació dins la cala. inclinada boca per avall

Cronologia S. XV

Procedència Poss. València

Bibliografia: E. González, 1995: "Las tinajas de época bajo-medieval de la sala capitular gòtica" en La Catedral de Mallorca.

Fotografia



Número: 48

Unitat estratigràfica. 11

Tipologia. Alfàbia

Descripció. Peça completa

Estat de conservació. Completa

Mides. boca 22,5 cm, base 20 cm, altura 90 cm

Col·locació dins la cala, estava plana

Cronologia S. XV

Procedència Poss. València

Bibliografia: E. González, 1995: "Las tinajas de época bajo-medieval de la sala capitular gòtica" en La Catedral de Mallorca.

Fotografia



Número: 49

Unitat estratigràfica. 9

Tipologia. Gerra

Descripció. Gerra fragmentada en dos; té dues anses

Estat de conservació. fragmentada

Mides. boca 14 cm, base 13 cm, altura 39 cm.

Col·locació dins la cala, inclinada

Cronologia S. XV

Procedència

Fotografia



Número: 50

Unitat estratigràfica. 9

Tipologia. Alfàbia

Descripció. Peça completa; té un cercle incís sota la vora

Estat de conservació.

Mides. boca 21 cm; base 18 cm, altura 85 cm.

Col·locació dins la cala, estava plana

Cronologia S. XV

Procedència Poss. València

Bibliografia: E. González, 1995: "Las tinajas de época bajo-medieval de la sala capitular gòtica" en La Catedral de Mallorca.

Fotografia



Número: 51

Unitat estratigràfica. 9

Tipologia. Alfàbia

Descripció. Tan sols conserva la base

Estat de conservació. Fragment

Mides. base diàmetre 21 cm, altura conservada 30 cm

Col·locació dins la cala, estava inclinada

Cronologia S. XV

Procedència Poss. València

Bibliografia: E. González, 1995: "Las tinajas de época bajo-medieval de la sala capitular gòtica" en La Catedral de Mallorca.

Fotografia



Número: 52

Unitat estratigràfica. 9

Tipologia. Gerra

Descripció. Gerra globular de ceràmica grisa; amb la vora molt poc marcada

Estat de conservació. Quasi completa

Mides. vora 12,5 cm, base 15 cm, altura 37 cm

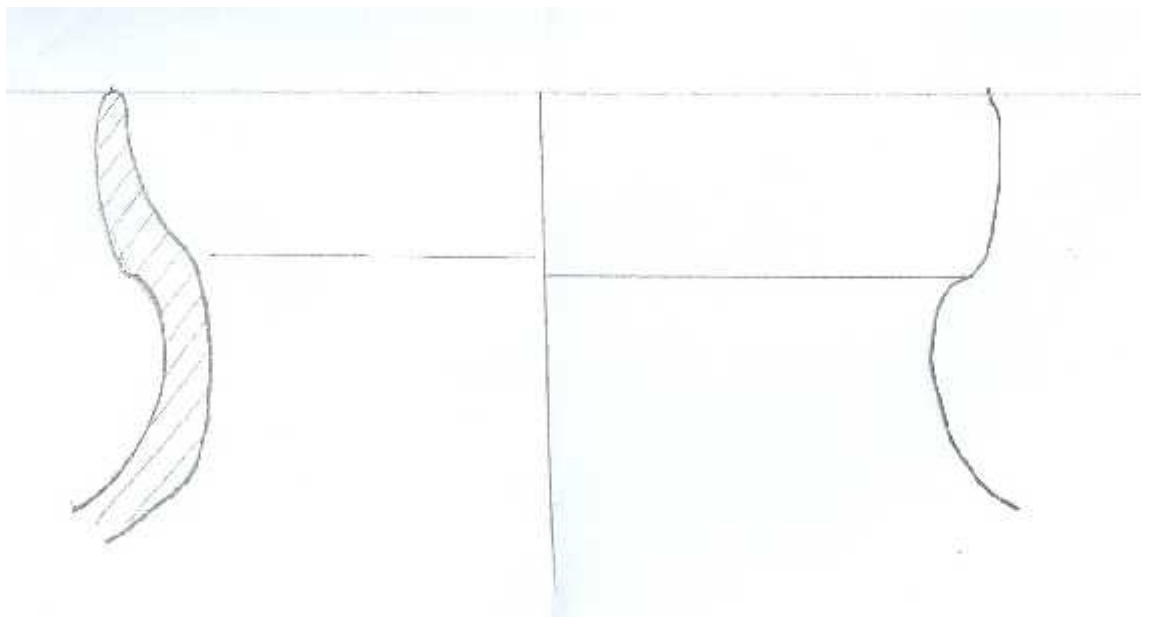
Col·locació dins la cala, estava plana

Cronologia S. XV

Procedència Poss. València

Bibliografia: E. González, 1995: "Las tinajas de época bajo-medieval de la sala capitular gòtica" en La Catedral de Mallorca.

Fotografia



Número: 53

Unitat estratigràfica. 11

Tipologia. Gerra

Descripció. Gerra globular de ceràmica grisa.

Estat de conservació. completa

Mides. boca 12 cm, base 19,5 cm, altura 36 cm

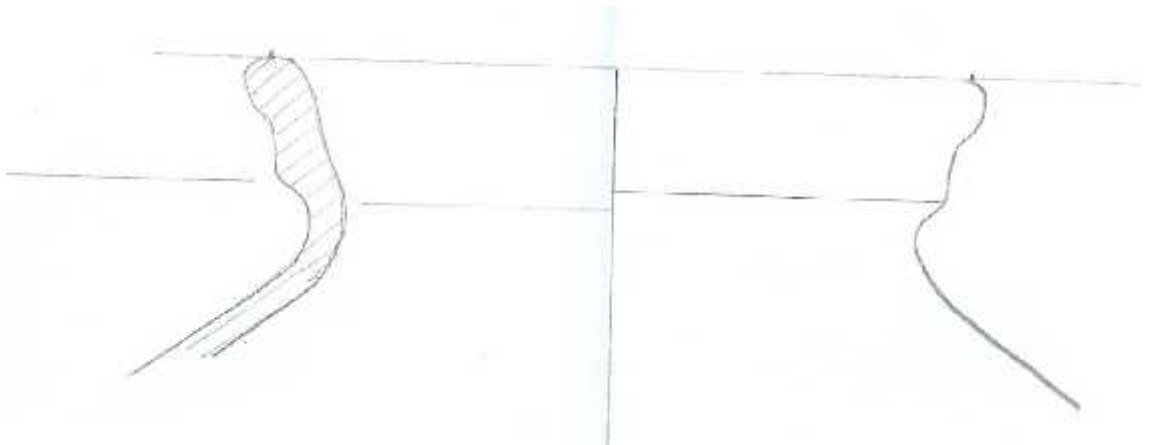
Col·locació dins la cala, estava amb la boca cap avall

Cronologia S. XV

Procedència Poss. València

Bibliografia: E. González, 1995: "Las tinajas de época bajo-medieval de la sala capitular gòtica" en La Catedral de Mallorca.

Fotografia



Número: 54

Unitat estratigràfica. 11

Tipologia. Gerreta

Descripció. Part inferior d'una gerreta amb ansa

Estat de conservació. Fragment

Mides. base 11,5 cm, altura conservada 22 cm

Col·locació dins la cala, estava plana

Cronologia S. XV

Procedència

Fotografia



Número: 55

Unitat estratigràfica. 9

Tipologia. Alfàbia

Descripció. Tan sols conserva la base

Estat de conservació. fragment

Mides. base 21,5 cm, altura conservada 29 cm

Col·locació dins la cala, estava al revès

Cronologia S. XV

Procedència Poss. València

Bibliografia: E. González, 1995: "Las tinajas de época bajo-medieval de la sala capitular gòtica" en La Catedral de Mallorca.

Fotografia



Número: 56

Unitat estratigràfica. 9

Tipologia. Alfàbia

Descripció. Dos fragments amorfs amb decoració ondulada feta a
pinta

Estat de conservació. fragments

Mides.

Col·locació dins la cala: fragments acumulats.

Cronologia S. XV

Procedència

Fotografia



Número: 57

Unitat estratigràfica. 9

Tipologia. Marès treballat

Descripció. Sembla part d'un petit capitell

Estat de conservació. fragment

Mides. 18,5 cm llarg; 12,5 cm ampl; 12 cm alt.

Col·locació dins la cala

Cronologia S. XV

Procedència Poss. València

Fotografia



Número: 58

Unitat estratigràfica. 9

Tipologia. Marès treballat

Descripció: presenta motlures verticals

Estat de conservació. fragment

Mides. 19 cm llarg; 19 cm ampl. 13 cm alt

Col·locació dins la cala

Cronologia S. XV

Procedència Poss. València

Fotografia



Número: 59

Unitat estratigràfica. 9

Tipologia. Marès treballat

Descripció. Peça amb motllura

Estat de conservació. fragment

Mides. 17,5 cm llarg; 11,5 cm ampl. 3,5 cm gruix

Col·locació dins la cala

Cronologia S. XV

Procedència Poss. València

Fotografia



Número: 60

Unitat estratigràfica. Indeterminada; es trobà dins una de les saques d'escombraries

Tipologia. Moneda de bronze

Descripció. Anvers: creu revers: il·legible

Estat de conservació.

Mides. 19,5 mm diàmetre; 1 mm gruix

Cronologia. medieval

Fotografia



Núm. Inventari 61

Mostra de morters

Projecte detallat de reposició de materials

Aquest document descriu el projecte de reposició dels materials de reomplert a la volta de coberta del campanar de la Seu de Mallorca, d'acord amb el que es sol·licita al darrer informe emès pel Servei de Patrimoni. La reconstrucció del reomplert de la cala practicada a la volta de coberta del campanar de la Seu es una operació relativament simple. Donada la seva petita extensió, al voltant dels 2 m per costat, i la posició centrada en relació al plement, la contribució dels materials al funcionament estructural de la volta no és essencial. L'objectiu prioritari serà alleugerir el pes, alhora que respectar el sistema constructiu que es va trobar. No s'ha de prendre cap mesura per a consolidar estructuralment els punts amb més tensió, situats a la intersecció de les arestes de les voltes amb els murs de la torre, allunyats de la cala que es reomple. No serà necessari, a partir d'aquesta constatació, la formació d'un massís de morter de calç amb bona capacitat mecànica, lligant les peces ceràmiques per que quedi vinculat amb els ronyons de la volta, que estan a una certa distància de la cala. No obstant, es reposarà al seu lloc el material de fragments de morter de calç procedent de l'excavació de la UE10, a on originalment es va trobar una tongada de morter de calç separant les UE9 i UE11.

D'aquí es deriven els criteris d'intervenció, els quals podran incidir de manera eficient en la protecció dels fragments de ceràmica procedents del reomplert original de la volta, i que es recol·loquen en el seu punt de localització inicial. Especialment perquè no es creu necessari, a partir dels darrers estudis, la formació d'un massís de morter relligant les peces de material ceràmic. La utilització d'un morter de calç amb àrid format pel material del reomplert extret anteriorment de la volta es substituirà per reomplert ordinari format bàsicament per material lleuger ceràmic de nova aportació (arlita). Aquest criteri està fonamentat per la reavaluació de la contribució dels materials a la consistència estructural de la volta que s'ha comentat no es rellevant, per la necessitat d'alleugerir el pes del reomplert i per la constatació de que el material de reomplert emprat històricament pot estar format per terres o material ordinari sense aglomerant. Així s'ha documentat, entre altres exemples, a les obres recents de restauració de l'església de sant Miquel.

El procés d'intervenció a realitzar, serà en síntesi el següent:

- Estesa d'un geotèxtil per separar la zona de base de la part intervinguda a recomposar.
- Reposició dels nivells de reomplert corresponents a la UE11 amb les gerres senceres o que permeten la seva reconstrucció assentades als emplaçaments originals i material ceràmic lleuger (arilita) com a material de reomplert entre les gerres.
- Estesa de material de morter de calç capolat, procedent de l'excavació en el nivell de la UE10, ja que aquesta unitat d'excavació estava formada precisament per morter de calç.
- Reposició dels nivells de reomplert corresponents a la UE09 amb les gerres senceres o que permeten la seva reconstrucció assentades als emplaçaments originals o fragments embolicats amb geotèxtil i material ceràmic lleuger (arilita) com a material de reomplert entre les gerres.
- Estesa d'un geotèxtil per separar la zona reomplerta amb material ceràmic de la capa de paviment de còdols a recomposar damunt d'aquella.
- Recomposició del trespol de pedra o còdols originalment existent a l'excavació per davall de les capes de protecció de la terrassa de construcció moderna
- A la cara superior del reomplert es disposarà un segon geotèxtil per separar de les capes de protecció superficials a disposar en continuïtat amb les que ja te la coberta, consistents en un llit d'arena, estesa d'una llosa de formigó, geotèxtil, làmina impermeabilitzant de cautxut-butílic, i formació d'un paviment rígid de rajola de fang.

El tractament dels diferents elements en relació als quals l'informe de Patrimoni sol·licita aclariments seria el següent:

1. Tractament dels morters retirats

Els morters originals s'han conservat en una petita part. No es considera bon material per reomplir, ja que no permet alleugerir el reomplert. No obstant s'emprarà, en la part que tingui una granulometria fina o adequadament capolada, sense mescla

d'aglomerant, per reomplir el nivell ocupat originalment per una tongada de calç en la UE10. Es podrà incorporar puntualment arena fina per protegir millor la ceràmica.

Cas que alguna zona puntual necessiti un reforç per estabilitzar-la, seria necessari aplicar una capa de consolidació amb morter de reconstrucció de calç. En general no s'ha previst aquesta operació com a criteri, ni tampoc la formació d'un morter amb aglomerant per reconstruir el reomplert, que es farà amb material ceràmic lleuger granulat (arlita) i a la UE10 amb material procedent de les mateixes terres existents originalment a la cala.

Es destinarà una mostra del material dels morters pel seu trasllat a laboratori amb la finalitat de obtenir analítiques de caracterització del material.

2. Tractament dels murets instal·lats.

Els murets instal·lats han complert la funció d'estabilitzar els reomplerts laterals a fora del l'àmbit de la cala, protegint durant el temps d'obra l'estabilitat de tot el conjunt, fins i tot de les capes de protecció de la coberta. En el moment d'iniciar la reposició del reomplert es col·locarà un geotèxtil que permeti identificar la separació entre la zona no intervinguda i la que correspon a la cala. Aquesta separació es considera suficient i els murets de totxana, que han complert una funció auxiliar durant la construcció, s'hauran de retirar a mesura que es reposi el reomplert, ja que no tindran cap funció estructural específica ni són propis de la tipologia constructiva original.

Els murets de totxana s'han de retirar a mesura que s'avanci en la reconstrucció del reomplert de la volta, que quedarà separat per un geotèxtil de la resta del material de la part no intervinguda del plement.

3. Reinserció dels fragments de ceràmica

El material ceràmic es la part més important de la composició del reomplert, a més a més de un parell de carreus de mares ordinari posats de pla a dins del conjunt de materials de reble. Els fragments de ceràmica han estat objecte d'estudis en tres fases. Ja des de fases anteriors s'avaluà la opció de restaurar només una part limitada de les peces, donat que la major part de les restes corresponen a peces molt fragmentades i incomplertes. Per aquest motiu, s'incorpora material ceràmic lleuger granulat (arlita) amb la finalitat d'alleugerir el pes del reomplert, com així era la funció originària de la ceràmica que es disposa al reomplert de les voltes.

Els materials ceràmics corresponen a la relació en pàgines següents:

Nº	DESIGNACIÓ	BOCA CM	BASE CM	ALÇADA CM
1	ALFÀBIA FRAGMENTADA			
2	ALFÀBIA FRAGMENTADA	22	21	
3	ALFÀBIA FRAGMENTADA	23,5	21	
4	ALFÀBIA FRAGMENTADA	22,5		
5	GERRA GLOBULAR	12	20	40
6	COLL ALT DE GERRA AMB ANSES	11,5		
7	GERRA GLOBULAR CER. GRISA	11	20	40
8	GERRA GLOBULAR CER. GRISA	11	19	
9	GERRA FRAGMENTADA ESTRELLA	11	16	34
10	COS INFERIOR GERRA GLOBULAR		20	30
11	GERRA GLOBULAR GRAFIT	11,5	19	40
12	ALFÀBIA FRAGMENTADA	23	20,5	
13	BASE DE GERRA		21	21
14	GERRA GLOBULAR FRAGMENTADA	15	18	38
15	BASE DE GERRA		14	15
16	OLLA AMB ANSES	16	14	18
17	ALFÀBIA FRAGMENTADA			
18	FRAGMENT DE VORA DE RIBELL			
19	GERRA AMB ANSES PINTADA		13	40
20	OLLA AMB ANSES FRAGMENTADA			
21	OLLA IN SITU			
22	DUES GERRES FRAGMENTADES DE CERAMICA GRISA	10 10		
23	GERRA QUASI COMPLERTA	9	19	40
24	COLL D'ALFÀBIA	22		
25	GERRA CER GRIS FRAGMENTADA	9,5		
26	GERRA CER GRIS FRAGMENTADA		18	
27	GERRA CER GRIS FRAGMENTADA	11	19	
28	GERRA GLOBULAR COMPLERTA	12	18	40
29	ALFÀBIA FRAGMENTADA	23,5	21	42

30	ALFÀBIA FRAGM. I MORTER	21		
31	BASE DE GERRA FRAGMENTADA		20	16
32	GERRA FRAGM. DEC. A PINTA		17	41
33	FRAGMENTS VORA I BASE COSSI		33	25
34	GERRA GLOBULAR CER.GRISA	10	18	40
35	ALFÀBIA FRAGMENTADA	21		23
36	FRAGMENTS DE GERRA GROLLERA			
37	BASE D'ALFÀBIA		14	
38	ALFÀBIA FRAGMENTADA	22,5		
39	FRAGMENT DE BASE I PANXA	23		
40	GERRA FRAGMENTADA			
41	BASE DE GERRA FRAGMENTADA		19	
42	GERRA GLOBULAR QUASI COMPL	10	20	36
43	ALFÀBIA FRAGMENTADA	24		
44	ALFÀBIA COMPLERTA	23	22	90
45	BASE GERRA CERÀMICA GRIS		14	22,5
46	ALFÀBIA FRAGMENTADA	21	21	82
47	ALFÀBIA FRAGMENTADA AMB CREU	20,5	19	64
48	ALFÀBIA COMPLERTA	22,5	20	90
49	GERRA AMB ANSES FRAGMENTADA	14	13	39
50	ALFÀBIA COMPLERTA	21	18	85
51	BASE D'ALFÀBIA		21	30
52	GERRA GLOBULAR CER.GRISA	12,5	15	37
53	GERRA GLOBULAR CER.GRISA	12	19,5	36
54	PART.INF.GERRETA 2 ANSES		11,5	22
55	BASE D'ALFÀBIA		21,5	29
56	2 FRAGM.ALFABIA DEC.OND.PINTA	LLARG	AMPLE	ALT/GRU
57	FRAGMENT MARÈS TREBALLAT	18,5	12,5	12
58	FRAGMENT MARÈS TREBALLAT	19	19	13
59	FRAGMENT MARÈS MOTLLURA	17,5	11,5	3,5

S'ha d'esmentar especialment que, d'acord amb el que s'ha descrit abans, els materials ceràmics no estaran en contacte amb morter de reomplert. Donat que no s'emprarà aglomerant en la formació del material de reomplert, qualsevol futura campanya de recuperació de la ceràmica inserida al reomplert no tindrà cap dificultat, una vegada retirades les capes superficials de protecció de la coberta.

També s'acompanya al final la planimetria en secció que descriu la disposició de capes a la reposició de la volta, d'acord amb el que s'ha descrit abans.

4. Incloure un geotèxtil entre la volta no excavada i el morter de reomplert

Es disposarà un geotèxtil abans de començar la reconstrucció, de manera que es separi la zona no intervinguda de la que es reomplirà. Amb aquesta separació es dona compliment a la prescripció del Servei de Patrimoni.

Es disposarà també un geotèxtil entre la capa superficial superior de material ceràmic (UE09) i el paviment de còdols conservat de l'excavació, així com per damunt d'aquesta darrera capa, per separar dels nivells mes moderns per a protecció de la coberta.

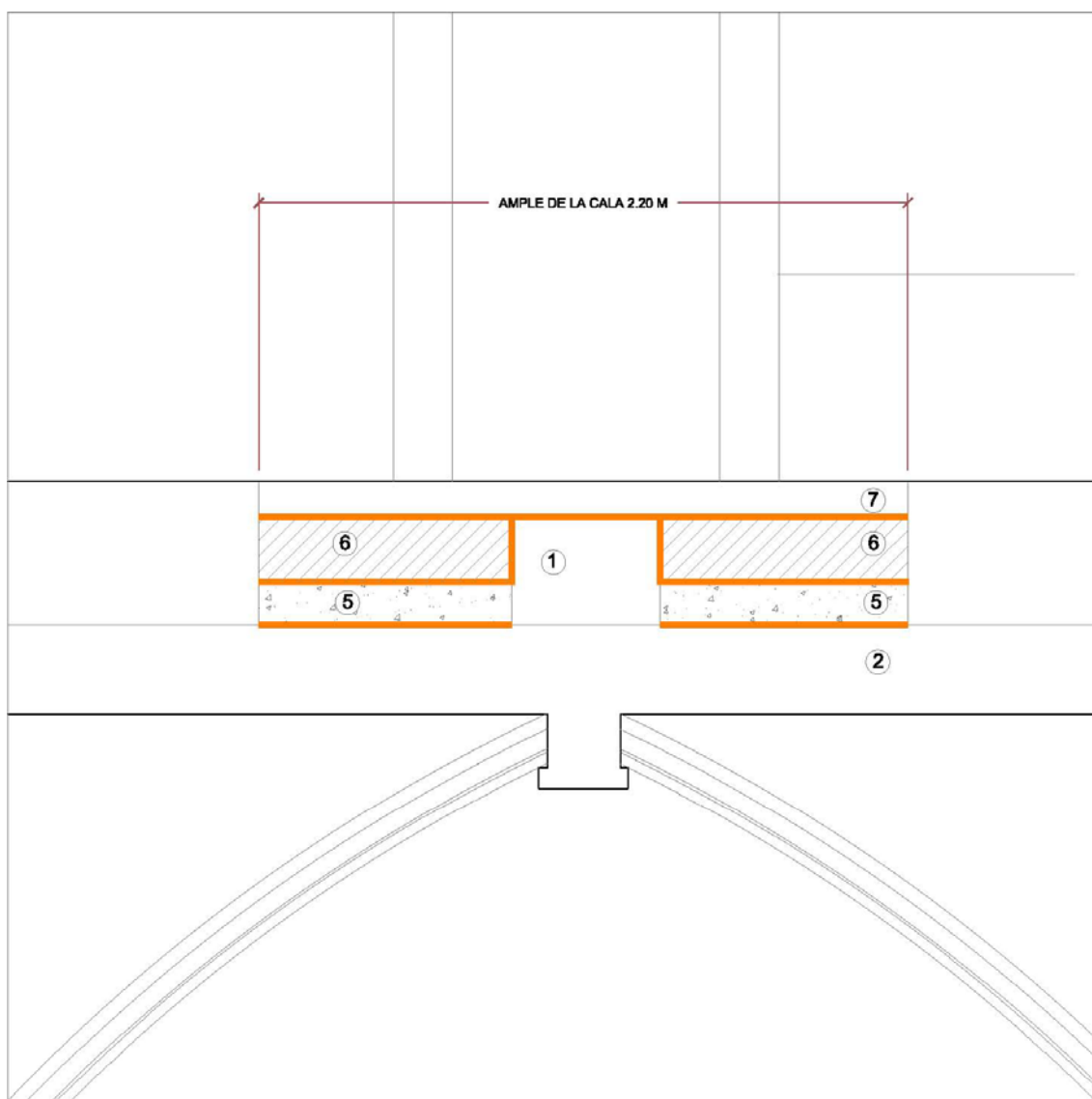


Signat,
Enric Taltavull Femenías,
Arquitecte

Signat,
Miquel Vidal Femenies
Conservador-Restaurador

Signat,
Xisca Torres Orell
Arqueòlega

SECCIÓ DETALLADA DE LA REPOSICIÓ PER L'EIX DE LA VOLTA



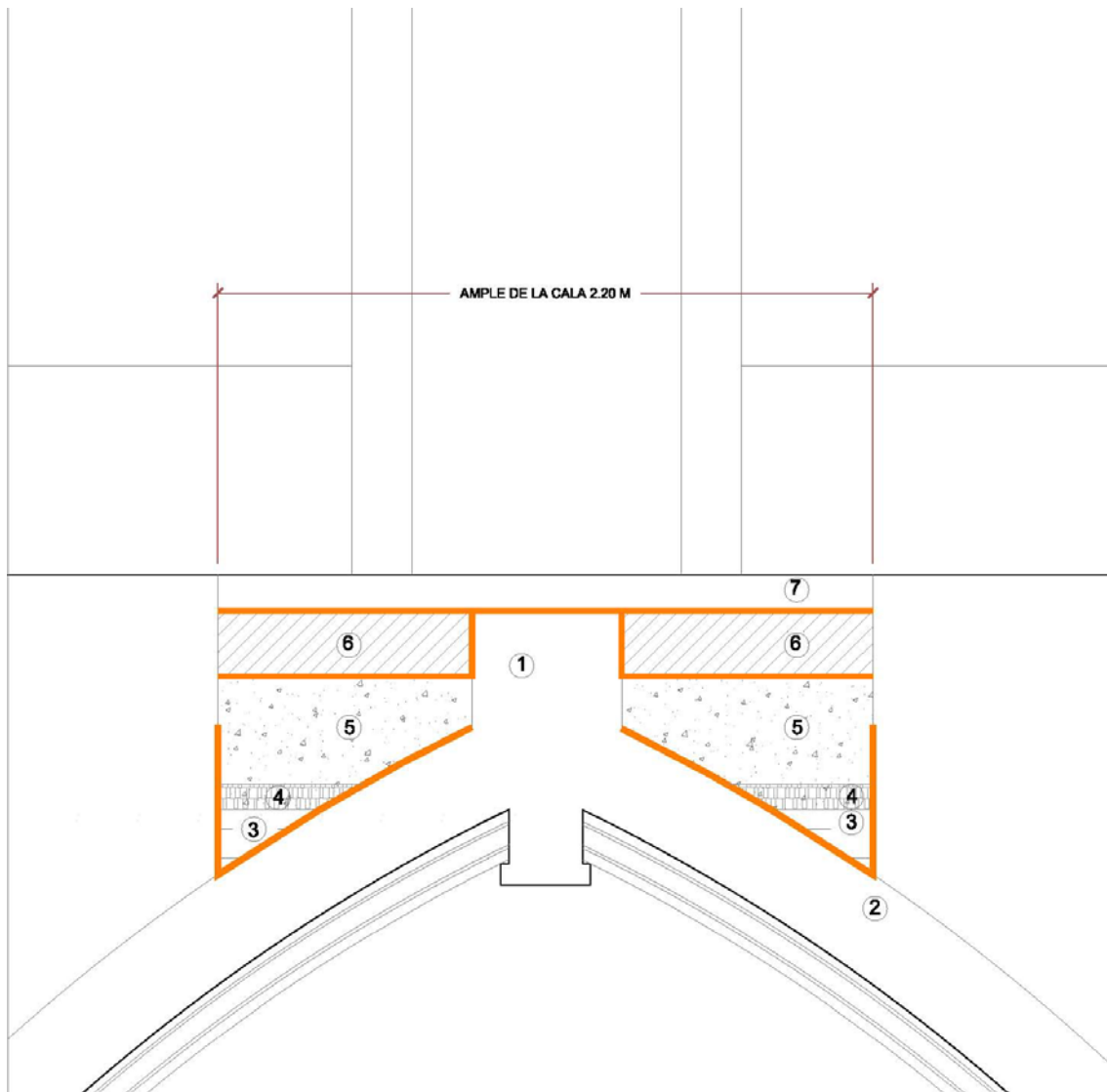
SECCIÓ - DETALL DEL REOMPLERT

SIMBOLOGIA

- ① PILA SOBRE LA CLAVE
- ② PLEMENTERIA DE 30 CM. EXISTENTE
- ③ RECOLOCACIÓ DE LES CERÀMIQUES ORIGINALS DE LA UE11 I REOMPLERT LLEUGER DELS BUITS AMB ARGILA EXPANDIDA (ARLITA)
- ④ CAPA DE MATERIAL CAPOLAT CORRESPONENT AL MORTER ORIGINAL SITUAT A LA POSICIÓ DE LA UE 10 (MORTER DE CALÇ ANTIC)
- ⑤ RECOLOCACIÓ DE LES CERÀMIQUES ORIGINALS DE LA UE 9 I REOMPLERT LLEUGER DELS BUITS AMB ARGILA EXPANDIDA
- ⑥ REOMPLERT AMB RECOLOCACIÓ DELS MACS DE TORRENT ORIGINALS DE LA UE 5
- ⑦ REPOSICIÓ D'ESTESA DE MORTER, IMPERMEABILITZACIÓ I RAJOLA CERÀMICA IGUAL QUE A LA RESTA DE LA COBERTA

— LÁMINA GEOTEXTIL

SECCIÓ DETALLADA DE LA REPOSICIÓ PEL COSTAT DEL MUR DE LA TORRE



SIMBOLOGIA

- ① PILA SOBRE LA CLAVE
- ② PLEMERIA DE 30 CM. EXISTENTE
- ③ RECOLOCACIÓ DE LES CERÀMIQUES ORIGINALS DE LA UE11 I REOMPLERT LLEUGER DELS BUITS AMB ARGILA EXPANDIDA (ARLITA)
- ④ CAPA DE MATERIAL CAPOLAT CORRESPONENT AL MORTER ORIGINAL SITUAT A LA POSICIÓ DE LA UE 10 (MORTER DE CALÇ ANTIC)
- ⑤ RECOLOCACIÓ DE LES CERÀMIQUES ORIGINALS DE LA UE 9 I REOMPLERT LLEUGER DELS BUITS AMB ARGILA EXPANDIDA
- ⑥ REOMPLERT AMB RECOLOCACIÓ DELS MACS DE TORRENT ORIGINALS DE LA UE 5
- ⑦ REPOSICIÓ D'ESTESA DE MORTER, IMPERMEABILITZACIÓ I RAJOLA CERÀMICA IGUAL QUE A LA RESTA DE LA COBERTA

— LÁMINA GEOTEXTIL